

Merci de bien vouloir prévoir :

Technique :

- Au moins un technicien professionnel installera la technique du spectacle et sera présent toute la journée. Il assurera le démontage également
- Le montage sera terminé à l'arrivée de l'équipe de Tonycello

Horaires :

- Les horaires sont à organiser avec les régisseur du spectacle en fonction de l'équipement de votre lieu
- Il est préférable de prévoir 4h de temps d'installation, réglages et raccords lumière et de balances

Salle de Spectacle :

- La salle de spectacle sera chauffée à l'arrivée de l'équipe
- Pas de ventilation trop bruyante pour le confort des spectateurs
- Spectacle prévu pour un public assis

Accueil :

- 1 loge chauffée avec une table et un fer à repasser, de quoi grignoter, thé ou café, des petites bouteilles d'eau, 1 portant, de la lumière...
- 2 repas chauds pour avant le spectacle (sauf si l'équipe d'accueil à l'habitude de manger après) - pas de plateau repas -
- De bonnes bières fraîches (belges ou locales) pour après le spectacle
- Partager un pot avec le public à la fin du spectacle est toujours apprécié

Hebergement :

- 2 chambres singles dans un hotel ** minimum ou chambres d'hôte avec petits-déjeuners

NB : en cas de plateau artistique partagé, nous exigeons de jouer sur un plateau nu, la durée du spectacle ne saurait être réduite

Liste du materiel demandé :

Plateau :

- 1 scène noir de préférence d'environ 25/35 mètres carrés
- 1 rideau de fond de scène et 6 pendrillons (très important !!!)
- le premier plan de pendrillon peut-être remplacé par un rideau d'avant scène si la salle en est équipé

Lumière :

- 1 gradateur 12x3kW sur arrivée électrique P17 32A Tetra
- 2 perches ou ponts lumières
- 8 projecteurs type PC 1kW lentilles clair + crochets
- 6 projecteurs type PAR 64 cp 62 + 2 crochets, 4 pieds h=1,50m
- 1 éclairage public (sur un circuit gradué #12)
- ne pas oublier de fournir une échelle :-)

Son :

- 2 retour sur pieds (side) en Aux 1
- 1 façade avec caisson de basse type HK 1000 ou équivalent
- 1 petite console numérique type 01V, LS9 etc...
- selon les cas 1 DPA4061 avec liaison HF (à confirmer avec Vincent)

Régie :

- 1 table en salle avec une chaise et une multiprise
- 1 DMX 5 points pour contrôler la lumière depuis un ordinateur fourni

Contacts :

- Régie générale : Vincent : 06 88 55 37 19 / vincentmasschelein@hotmail.com
- (ou Michael : 06 80 11 91 33 / michael-bouey@hotmail.fr)



Fiche technique et Rider :
TONYCELLO « La Migration Des Tortues »

Mis à jour le 21 février 2018 avant la dernière résidence de création

Fiche technique pouvant faire l'objet d'aménagements concertés

Page 1 sur 3

L'équipe se compose de :

Antoine PAYEN : Chant, Violoncelle (06.61.92.73.33 ; antoinepayen4@gmail.com)

Vincent MASSCHELEIN : Régie, lumière (06.88.55.37.19 ; vincentmasschelein@hotmail.com)

ou Michael BOUEY : Régie (06.80.11.91.33 ; michael-bouey@hotmail.fr)

(Merci de vous tourner vers Vincent (ou Michaël le cas échéant) pour toutes vos demandes)

Contact Booking : Pierre MARESCAUX, 06.87.89.91.13 ; pierre@leterrierproductions.com

et Robin SEN GUPTA, 06.71.03.55.04, robinsengupta@hotmail.com

Contact Production : Elodie LONGUET, 06.69.10.11.27 ; elodie@leterrierproductions.com)

Ce spectacle de clown musical, forme théâtrale mise en scène, incluant de nombreuses bandes son, est prévu pour un public assis, en intérieur et **dure environ 1h05** (durée fixe et non réductible). En cas de plateau partagé, le plateau nu sera exigé pour la représentation. Le plateau sera visible du public autant que faire se peut (gradin). Nous ne souhaitons pas de fumée ou de brouillard de scène.

Les représentations **scolaires** sont tout à fait envisageables. Adaptations, et écriture du dossier pédagogique en cours.

Personnel et temps de montage :

- Un prémontage complet et précis son, lumière et plateau vous est demandé avant notre arrivée
- Un service (4h) de réglages lumière et de balances avec toute l'équipe du spectacle et une heure (1h) de raccords sont nécessaires
- Un régisseur son connaissant sa console et un régisseur lumière sont nécessaires pour les réglages lumière et les balances. Selon l'équipement, une personne polyvalente pourra suffire (sans trop souffrir). L'organisation optimale est la suivante :

- 13h30 Arrivée
- 13h45 - 16h30 réglage lumière
- 16h30 - 18h30 balances / raccords lumière / filage
- 18h45 repas
- 20h30 spectacle

Technique :

Vous pouvez prendre contact avec Vincent en envoyant contacts, fiche technique et plans

Pour le plateau :

- Un plateau noir (tapis de danse de préférence) d'idéalement 8m d'ouverture et 6m de profondeur (à ce jour, nous n'avons pas éprouvé le spectacle dans des conditions inférieures / La principale limite à jouer sur un tout petit plateau est qu'il faut que l'on puisse encore croire que Tonycello est au cœur d'un orchestre symphonique, toutefois l'adaptation d'une « forme cabaret » du spectacle est envisagée, merci de nous consulter dans le cas d'un espace scénique inférieur à nos demandes)
- Au moins 3 perches lumières au plateau et une perche ou pont de face
- 1 rideau de fond de scène noir
- 3 jeux de pendrillons noirs à l'italienne (minimum)
- 3 frises noires (minimum)
- quelques faibles lumières de services en coulisse

Pour le son :

- un système son façade de qualité adapté à la jauge de la salle (assez puissant pour rendre la présence d'un orchestre symphonique sur scène crédible)
- une console son 8 pistes minimum avec equalizer qui sera placé à côté de l'ordinateur régie fourni (prévoir 2 raccords son pour la sortie L/R Jack 1/4 6,35mm)
- **Un micro DPA 4061** (ou 4060) + 1 spare
- avec émetteur, récepteur, et adaptateur compatibles (type Shure UR4 ou UR4s et UR1m ou ULXD et ULX1 ou Sennheiser série 5000 et EM3732 ou SK5212 et EM3731 ou Sennheiser série 2000 EM 2050 et SK2000)
- Un compresseur pour le dpa
- 2 retours en side dans la première rue (sur pieds, caché entre les pendrillons)

Note d'intention : nous souhaitons nous approcher au maximum du son naturel du violoncelle et de la voix. Nous privilégions donc un son avec le moins de traitement possible, sans volume excessif.

- **Pour la lumière :** (pour une hauteur de perches à 6 mètres) :
- 36 circuits de gradateur de 2 kW
- 1 éclairage public graduable (halogène de préférences)
- 9 découpes courtes Robert Juliat 613 SX ou équivalent (dont 2 SX ; découpes 2kW bienvenues)
- 4 PC 2kW lentilles claires (ou 8 PC 1kW)
- 13 PC 1kW lentilles claires
- 13 PAR 64 (dont 4 cp62, 8 cp 61, 1 cp60)
- 6 platines de sol
- 8 pieds de projecteurs avec coupelle (H=1,5) ou 8 échelles, ou 2 allemandes, voir 8 pieds de micro (?)
- Environ 3m de Gaffa noir Advance (ou Gaf alu noir de qualité équivalente)
- Références Lee Filter : 137, 147, 151, 169 (ou 702, ou 2x003), 201, 202, 203, 204, 205, 206, 218, 223, 249, 764 (ou 103, ou 205)
- Nous pouvons fournir certaines références dont vous ne seriez pas équipés, nous contacter
- Si vous avez des difficultés ou un équipement nettement inférieur, merci de nous contacter pour étudier l'adaptation. Prière de ne pas nous mettre devant le fait accompli après signature.

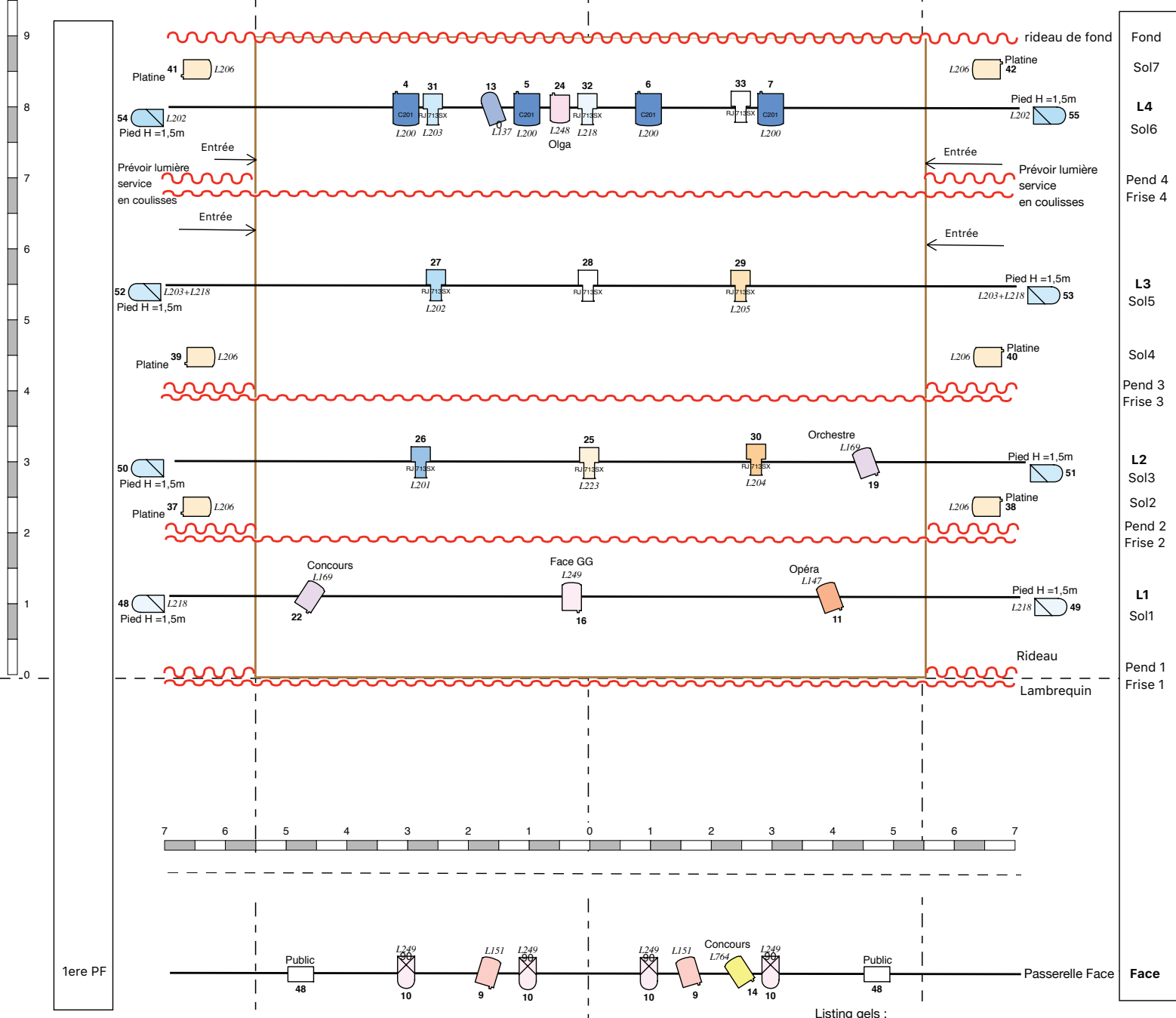
Merci de prévoir pour les **loges :**

- Une table et un fer à repasser
- Table, chaises, portant...
- Boissons fraîches, petites bouteilles d'eau (pour la scène)
- Éventuellement de quoi grignoter et thé ou café etc...
- De bonnes bières fraîches pour après le spectacle seront appréciées (si en soirée)

Convivialité :

- 1 pot partagé avec le public à l'issue du spectacle est toujours un moment de convivialité apprécié !

PLAN DE FEU PERCHES ET PLAN DE FEU SOL



1ere PF

Listing gels :

- Les dimensions scéniques sont données à titre indicatif, nous pouvons nous adapter à des espaces plus petits
- Pour les théâtres et centres culturels gradinés dans lesquels on voit le plateau depuis le public, nous vous demandons de vous efforcer de fournir 9 découpes 1kW courtes types 613 dont 2 SX
- au delà de 7 mètres sous perches, elles pourront être remplacé par des découpes longues si nécessaire
- Pour les lieux non équipés et/ou très bas de plafond, demandez une fiche technique adaptée à votre salle
- On fait en sorte de s'équiper rapidement des gels farfelues
- Au plaisir de venir chez vous !

PC 1000 :
1x147, 2x151, 2x169, 6x206, 1x764,

PC 2000 :
4x200

Découpes :
1x201, 202, 203, 204, 205, 218, 223

PAR 64 :
1x137, dégradé de CTB à confirmer, 4x249,

PREVOIR 6 PLATINES DE SOL
et 8 pieds ou allemandes H = 1,5 m

LEGENDE

Key		
	1 éclairage Public	
	14 PC 1kW LC	
	4 PC 2kW	
	9 X13SX	

Tonycello : "La Migration Des Tortues"

Venue: Plan de feu type

Designer: Vincent MASSCHELEIN : 06 88 55 37 19 / vincentmasschelein@hotmail.com

21/02/2018

Light Plot