

FICHE TECHNIQUE // JM France & CIE de 7H10 /

MAJ 12 SEPT 2019 – 4 pages + annexes (plans et conduite)

LA LEGENDE DE TSOLMON

DIMENSIONS MINIMUM = profondeur : 4m / ouverture : 5m / Hauteur sous perche : 3m

DIMENSIONS IDEALES = profondeur : 6m / ouverture : 8m / Hauteur sous perche : 7m

TEMPS DE LA REPRESENTATION : 55min

En Tournée : 2 artistes

// [Susanna Tiertant](#) : piano, accordéon + voix (+ contact technique : 06 64 37 49 15)

// [Mandaakh Daansuren](#) : morin khuur, guitare, flûte, triangle + voix

Personnel du théâtre minimum requis :

- 1 régisseur Lumière
- 1 régisseur Son

*Pré-montage et préréglage indispensable,
Pré-encodage lumière recommandé !*

Apporté par la compagnie :

- 7 câbles + douille E27 + ampoules halogènes 40W
- 2 micros HF shure WL93 (avec émetteur-récepteur Line 6 à placer au plateau)
- guitare sèche, morin khuur, flûte, accordéon, triangle.

A Fournir par le théâtre :

SON et BACKLINE

- Piano à queue ou piano droit accordé
- Banquette piano noir réglable
- Une Chaise noire
- Pieds de micros (dont certains pour la scénographie lumière)
- 6 grands pieds avec perchette pour les ampoules
- 1 petit avec perchette pour les ampoules
- 2 grands pieds ou 1 avec barrette de couplage (piano)
- 1 pied de table (très bas) pour poser au sol (statique pour la guitare)
- 1 petit pied pour statique morin khuur et accordéon
- 1 stand pour guitare

MICROS :

- 4 micros statiques cardioïde type KM184

Attention : Consommable : prévoir 4 piles LR6 neuves pour 2 représentations

SYSTEME SON :

- fournir un système son adapté à la salle + 2 retours en side à 1m80 (voir plan)
- câblage en adéquation

EFFETS :

- réverbération

CONSOLE :

Table de mixage avec 8 entrées minimum
3 auxiliaires post fader et une sortie stéréo.

PATCH SON :

1	PIANO	KM 184 ou équivalent	Grand pied + perchette
2	PIANO	KM 184 ou équivalent	Grand pied + perchette
3	GUITARE	KM 184 ou équivalent	Pied de table + perchette
4	MK / ACCORDEON	KM 184 ou équivalent	Petit pied + perchette
5	VOIX SUSANNA	Hf fourni	
6	VOIX MANDAR	Hf fourni	
7	REVERB L		
8	REVERB R		

LUMIERE *(voir plan et conduite en annexe)*

(Dans l'ordre d'importance)

- 7 lignes graduées au plateau pour les ampoules de la CIE
- 7 PC 1KW (face générale + rattrapage de face piano)
- 5 à 12 PAR LED (RVBWAUV) (1 à 2 plans de contres avec possibilité de changer les couleurs) : si pas possible remplacer par des contres en sources traditionnel avec 2 couleurs possibles (type L120 et L 106)
- 2 Découpes moyennes 1kw (type Robert Juliat 614) - (ponctuels artistes)
- 1 éclairage de salle gradué
- GRADA : 17 lignes graduées minimum
- CONSOLE : console à mémoire séquentiel recommandée, mais possibilité d'utiliser une console avec encodage des mémoires sur masters.
- Une vingtaine de mémoires à encoder + 3 chasers

PLATEAU

- Machine a brouillard (commande en régie) à installer sous le piano

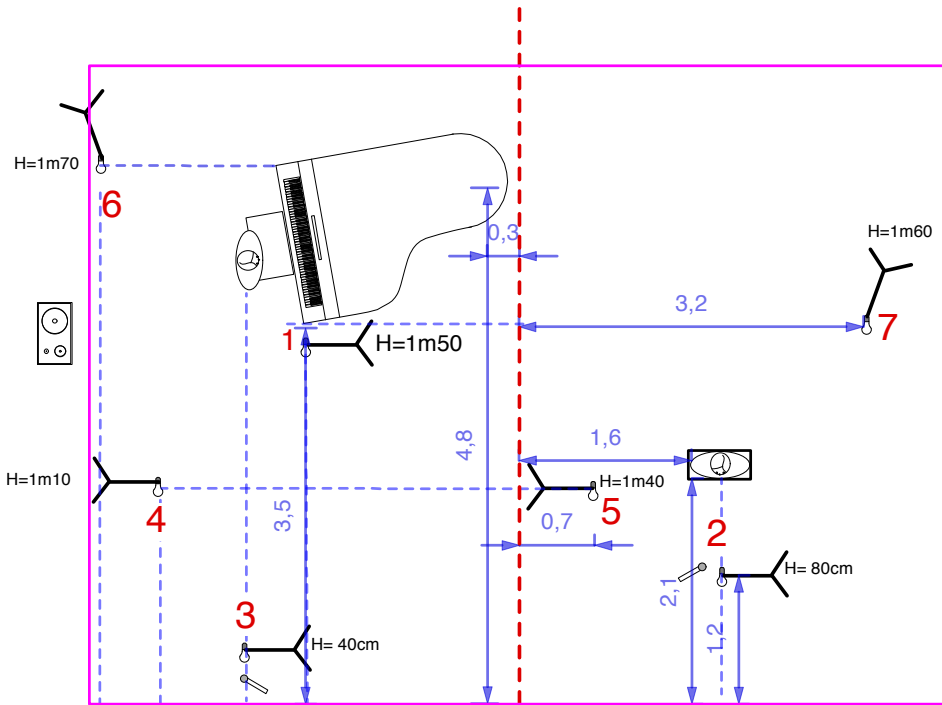
CATERING

Merci de prévoir Thé, café, infusion de thym, citron et miel
Pour l'arrivée des artistes

PLAN de principe / Scéno et Lumière Sol
La légende de Tolmson

FORMAT JMF - Cie de 7h10

màj du 05/09/2019 / A4 1-50ème
 éclairagiste : mariamrency@gmail.com
 contact technique tournée :
 Susanna Tiertant (pianiste)
 06 64 37 49 15 / susanna.tiertant@hotmail.fr



MATERIE Let gélatinés

PC 1KW (+ diffuseur R119) : 7

ampoules halogène cie (40W - E27) : 7
 sur pieds de micros fournis par le théâtre

Découpe moyenne 1KW + diffuseur R119 : 2

PAR LED RVB-W-A-UV : 5 à 12
 ou PC + DIFFn ou PAR CP62 bleu (L120) et (L106)

RETOURS en side : 2

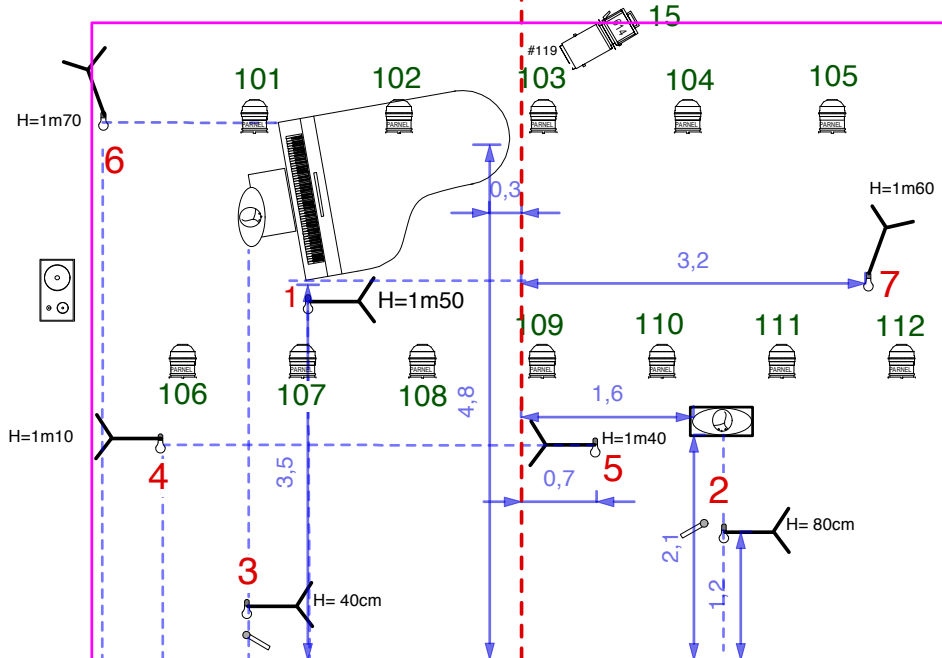
micros statiques sur pieds : 2



PLAN de principe / Scéno et Lumière
La légende de Tolmson

FORMAT JMF - Cie de 7h10

màj du 05/09/2019 / A4 1-50ème
 éclairagiste : mariamrency@gmail.com
 contact technique tournée :
 Susanna Tiertant (pianiste)
 06 64 37 49 15 / susanna.tiertant@hotmail.fr



MATERIE Let gélatinés

PC 1KW (+ diffuseur R119) : 7

ampoules halogène cie (40W - E27) : 7
 sur pieds de micros fournis par le théâtre

Découpe moyenne 1KW + diffuseur R119 : 2

PAR LED RVB-W-A-UV : 5 à 12
 ou PC + DIFFn ou PAR CP62 bleu (L120) et (L106)

RETOURS en side : 2

micros statiques sur pieds : 2

