



Grandir en musique



JM FRANCE

RAPPORT D'ACTIVITÉ

2018-2019

Comité de pilotage :

Directeurs de la publication | [Jessie Westenholz et Vincent Niqueux](#)

Coordination | [Mathilde Moury et Flavie Mandin](#)

Rédaction | [Équipe JM France](#)

Conception et réalisation | [Atelier mardisoir !](#)

Impression | [Grafik plus](#)

Le présent rapport intègre les données du cycle de travail des JM France, soit de septembre 2018 à juin 2019.

Contact

[Mathilde Moury](#)

Responsable communication et mécénat

mmoury@jmfrance.org | 01 44 61 86 95

JM France | 20 rue Geoffroy l'Asnier - 75004 Paris

www.jmfrance.org



ÉDITO

Rapport d'activité, épisode 4 !

*Féconder le passé en engendrant l'avenir,
tel est le sens du présent*

Nietzsche

Depuis cinq années, les JM France ont engagé une refondation d'ampleur dont elles vous rendent compte fidèlement chaque saison dans ce nouveau format de rapport d'activité.

Refonder, c'est savoir évoluer tout en conservant l'essentiel dans la vie de notre association : ses valeurs, son engagement, ses actions au plus près des populations.

Le paysage culturel a changé, heureusement ! Ces pages témoignent de la volonté constante de renouvellement et de la vitalité des JM France. Nous en sommes fiers.

C'est dans cette dynamique forte que les JM France s'attachent à témoigner, plus que jamais, de leur engagement dans la création et la diffusion musicales jeune public dont elles sont -osons le terme- un acteur majeur en France.

Mais ce travail de création n'aurait pas de sens s'il n'était adossé à l'incroyable réseau de bénévoles qui, au sein des équipes JM France, font le lien avec la population et les territoires. Et leur font découvrir la magie de la musique.

A l'appui de cette action, les JM France se sont donné les moyens d'accompagner plus loin les porteurs de projet locaux : en renforçant leur capacité à soutenir des projets d'action culturelle et de parcours participatifs avec les enfants et les jeunes mais aussi en mobilisant des artistes toujours plus engagés dans cette mission.

Ce travail, nous le menons ensemble, avec des acteurs publics, professionnels, éducatifs... et dans une profonde conviction qu'il doit être mené dans un esprit d'échange et de partage.

A l'heure d'un monde en tension, n'est-ce pas une vraie urgence de l'Art et une vraie cause d'utilité publique à servir avec passion ?

Quelle incroyable aventure que celle de nos jeunes musicales, en France comme dans les quarante autres pays du monde qui adhèrent à notre grand réseau des Jeunesses Musicales *International* !

Jessie Westenholz,
présidente

Vincent Niqueux,
directeur général

SOMMAIRE

JMI, LA GRANDE ONG MUSICALE	4
JM FRANCE : L'ACCÈS DU PLUS GRAND NOMBRE À LA MUSIQUE	5
CHIFFRES CLÉS 2018-2019	7
PARTENAIRES	8

Chapitre 1 : une association au service de l'enfance et de la jeunesse

1. LE RÉSEAU NATIONAL	10
1.1 Un cadre associatif fédérateur	13
1.2 Des bénévoles au cœur du réseau	15
1.3 Des opérateurs culturels partenaires	16
1.4 L'équipe permanente	17
1.5 Les équipes régionales	18
2. L'ACCOMPAGNEMENT DU RÉSEAU	19
3. TEMPS FORTS	20
4. ZOOM SUR...	22
4.1 Les auditions régionales professionnelles	22
4.2 La présentation de saison	23
4.3 Les rencontres <i>Imagine</i>	24
4.4 Les rencontres nationales	25
4.5 Tout'Ouïe, le festival musical pour les enfants	26

Chapitre 2 : l' action dans les territoires

1. PROGRAMMATION ARTISTIQUE	28
1.1 Une programmation tournée vers la création	28
1.2 Des « petites formes » jeune public	30
1.3 Programmation 2018-2019 : la musique au croisement des disciplines	32
2. LA DIFFUSION MUSICALE	35
2.1 Principes et organisation des concerts et spectacles musicaux	35
2.2 Le rayonnement dans les territoires	36
2.3 Un fonctionnement mutualisé	37
2.4 Un fort volume d'emploi artistique	37

3. PUBLICS	38
3.1 Fréquentation	38
3.2 Organisation par cycles scolaires	39
3.3 Actions spécifiques	39
4. ACCOMPAGNEMENT PÉDAGOGIQUE	40
5. ACTION CULTURELLE	43
5.1 Typologie des actions	43
5.2 Exemples d'ateliers et retours sur expérience	43
5.3 Panorama de l'action culturelle	45
5.4 Opération <i>Musiques au lycée</i>	47
6. COMMUNICATION	48
6.1 Outils numériques	48
6.2 Outils de communication	49
6.3 Presse	50
6.4 Interventions et partenariats	51
7. ÉCONOMIE DES JM FRANCE	52
7.1 Principes	52
7.2 Fonds de solidarité et de développement	52
7.3 Emplois et ressources	53

Chapitre 3 : le Fonds Musical pour l'Enfance et la Jeunesse

1. GENÈSE ET CRÉATION	55
1.1 Mise en place d'un fonds dédié	55
1.2 Missions	56
1.3 Appel à projet	56
2. GOUVERNANCE	57
3. PROJETS ACCOMPAGNÉS	58
LES JM FRANCE : D'HIER À AUJOURD'HUI	66

JMI, LA GRANDE ONG MUSICALE

Reconnues par l'UNESCO, les JMI (*Jeunesses Musicales International*) fédèrent plus de quarante pays, dont la France, et constituent la plus grande ONG mondiale en faveur de la musique et de la jeunesse.

En 2018-2019, grâce à leurs 40 000 actions, plus de six millions d'enfants et de jeunes ont accédé à la musique.

Les JMI coordonnent de nombreux programmes d'actions, de rencontres et d'échanges, parmi lesquels :

IMAGINE

Tremplin musical international pour les musiciens amateurs de 13-21 ans

YAMA

Young Audiences Music Awards, prix international dédié à la création musicale jeune public

ETHNO

Rencontres de jeunes musiciens autour de la transmission orale des musiques traditionnelles



WORLD YOUTH CHOIR

Chœur mondial de jeunes chanteurs de 17 à 26 ans

Les JM France participent à trois programmes : *Imagine*, *Ethno* et *YAMA*. Elles sont également partie prenante du *World Youth Choir* dont la session 2019 s'est déroulée en France.

Participation aux instances internationales :

73^e AGA des JMI du 24 au 30 juin 2018 à São Paulo (Brésil)

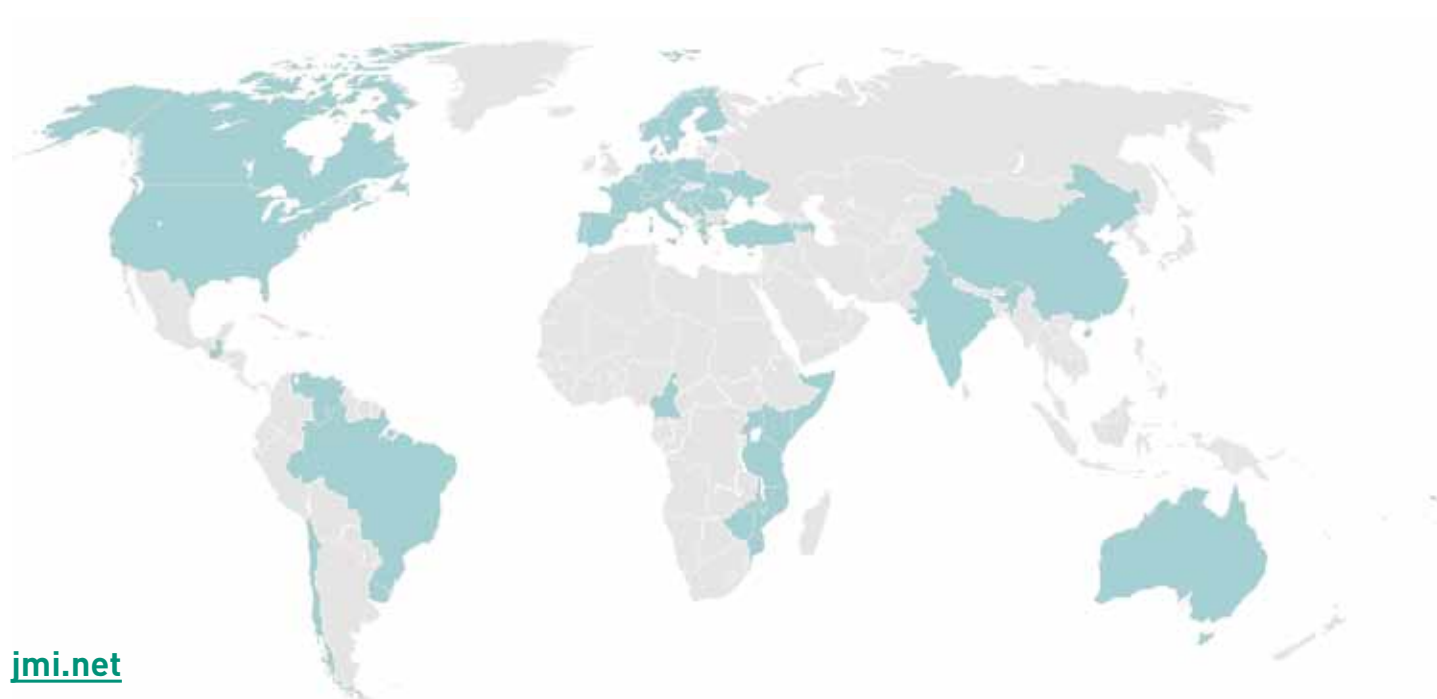
74^e AGA des JMI du 31 octobre au 5 novembre 2019 à Suzhou (Chine)

Jessie WESTENHOLZ, présidente des JM France, présidente des JMI

Delphine LECLERC, secrétaire générale des JM France, membre de l'*Election Commission*

Anne TORRENT, directrice artistique des JM France, membre du *Young Audiences Committee*

Arnaud RÉVEILLON, chargé du développement territorial des JM France, membre de l'*Imagine Committee*



jmi.net



■ Membres JMI

JM FRANCE - JEUNESSES MUSICALES DE FRANCE

Depuis plus de 75 ans, les JM France, association reconnue d'utilité publique, œuvrent pour l'accès à la musique des enfants et des jeunes, prioritairement issus de territoires éloignés ou moins favorisés.

NOTRE CONVICTION La musique est indispensable au développement de chaque individu, essentielle au bien-être de tous, primordiale pour la construction d'une société harmonieuse.

NOTRE MISSION Offrir au plus grand nombre d'enfants et de jeunes une expérience musicale forte et de qualité.

NOTRE OBJECTIF Les initier et les sensibiliser à toutes les musiques (actuelles, classiques, du monde) pour les aider à grandir en citoyens.

NOS ACTIONS 2 000 spectacles, ateliers et parcours musicaux par an sur tout le territoire, avec plus de 150 artistes professionnels engagés et un accompagnement pédagogique adapté.

NOTRE RÉSEAU Un millier de bénévoles, 400 salles et plus de 100 partenaires associés (collectivités, ministères, scènes labellisées...), en lien étroit avec les établissements scolaires et les écoles de musique.

NOS VALEURS L'égalité des chances, l'engagement citoyen, l'ouverture au monde.

NOTRE HISTOIRE Les Jeunesses Musicales de France naissent de l'intuition d'un homme, René Nicoly. Il y a plus de soixante-quinze ans, il invente le concert pour tous et développe, aux quatre coins de la France, l'accueil au spectacle des lycéens, des étudiants, puis des enfants. Une grande tradition de découverte musicale poursuivie jusqu'à ce jour.



ÉLÈVES AU CONCERT Programme national signé entre les JM France et les ministères en charge de l'éducation nationale, de la Jeunesse et de la Culture pour développer l'action musicale auprès des élèves, du primaire au lycée.

POURQUOI LA MUSIQUE ?

De nombreuses études scientifiques – sociologiques, pédagogiques, neurologiques – le prouvent : la musique construit l'individu. Elle permet la construction par l'Art, le plaisir et l'émotion.

- **Un bénéfice avéré** : atout primordial pour l'épanouissement et le développement psychique et physique de l'enfant, la musique favorise la créativité. Elle développe les capacités d'écoute, de concentration et de mémorisation et facilite l'acquisition de la lecture et de l'écriture.
- **Un gage de réussite** : la musique développe le travail d'équipe et renforce l'insertion. Elle est gage d'estime de soi et d'ouverture d'esprit. Elle est vecteur d'émotions, permet l'éclosion de talents et la révélation de personnalités.
- **Un phénomène social majeur** : puissant élément de cohésion sociale, la musique est langage universel et rapproche les individus et les générations.

Depuis la création
des JM France,
plus de 32 millions
d'enfants ont découvert
la musique avec elles.

- Association reconnue d'utilité publique
 - Agréée association complémentaire de l'enseignement public
 - Agréée association nationale de jeunesse et d'éducation populaire
- Soutenue par :
- Le ministère de la Culture (conventionnement pluriannuel d'objectifs)
 - Le ministère de l'Éducation nationale et de la Jeunesse (conventionnement pluriannuel d'objectifs)
 - Les sociétés civiles et les organismes professionnels : Sacem, Adami, FCM, Spedidam et CNV



CHIFFRES CLÉS 2018-2019

PUBLIC



1 499
Concerts



498
Ateliers



389 104
Spectateurs et participants



RÉSEAU



241
Équipes associatives
de bénévoles



400
Salles

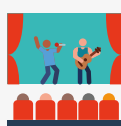


85
Opérateurs
culturels



12 900
Classes

DIFFUSION ARTISTIQUE



58
Spectacles dont



26
Créations



164
Artistes et régisseurs

PARTENAIRES



Ministère de la Culture
DGCA (Direction générale de la création artistique)



Ministère de l'Éducation nationale et de la Jeunesse
DGESCO (Direction générale de l'enseignement scolaire)
DJEPVA (Direction de la jeunesse, de l'éducation populaire et de la vie associative)
FDVA (Fonds pour le développement de la vie associative)



Fonjep (Fonds de coopération de la jeunesse et de l'éducation populaire)



Sacem – Société des Auteurs, Compositeurs et Éditeurs de Musique
La Sacem a pour vocation de représenter et défendre les intérêts de ses membres en vue de promouvoir la création musicale, l'accompagnement et la professionnalisation des artistes. Sa mission essentielle est de collecter les droits d'auteur et de les répartir aux auteurs, compositeurs et éditeurs. Fortement engagée dans l'action culturelle, elle met en œuvre trois programmes d'aide (à la production, à la diffusion et à la programmation pour les festivals) ainsi qu'un label « Scène Sacem Jeune public » et un nouvel appel à candidature « Salles Mômes » pour fédérer les acteurs jeune public. #lasacemsoutient



La copie privée
La copie privée est un système qui permet aux particuliers de copier des œuvres pour leur usage privé, tout en rémunérant les créateurs. En contrepartie, les auteurs, les artistes-interprètes et les producteurs de ces œuvres reçoivent une rémunération destinée à compenser le préjudice financier résultant de cette exception.



Adami – Société pour l'Administration des Droits des Artistes et Musiciens Interprètes
L'Adami accompagne les artistes-interprètes tout le long de leur carrière. De la gestion des droits à l'aide à la création, elle soutient et défend son travail en France et dans le monde.



Crédit Mutuel
Le Crédit Mutuel est fier d'accompagner les JM France dans leur action dédiée au développement de toutes les formes de pratiques musicales.



FCM – Fonds pour la Création Musicale
Le Fonds pour la Création Musicale, par le biais de différents programmes de subvention, favorise la création et la diffusion des musiques d'aujourd'hui et encourage le développement des carrières d'artistes.



Spedidam – Société de Perception et de Distribution des Droits des Artistes-Interprètes
La Spedidam est une société de perception et de distribution qui gère les droits des artistes-interprètes en matière d'enregistrement, de diffusion et de réutilisation des prestations enregistrées.

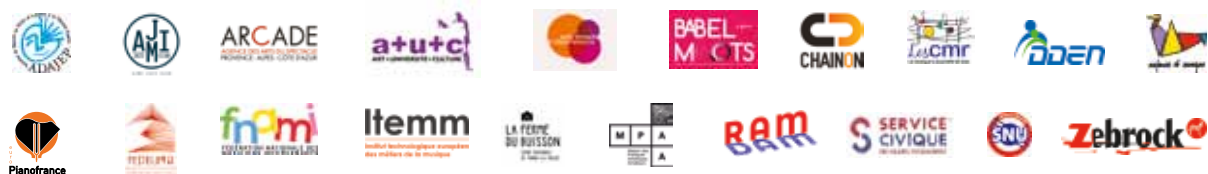


CNV – Centre national de la Chanson, des Variétés et du Jazz
La mission du CNV est de soutenir le spectacle vivant de musiques actuelles et de variétés, grâce aux fonds collectés par la taxe sur les spectacles et par la redistribution de ceux-ci sous la forme d'aides financières aux divers porteurs de projets.



Ville de Paris

Et aussi



Les JM France sont adhérentes des réseaux





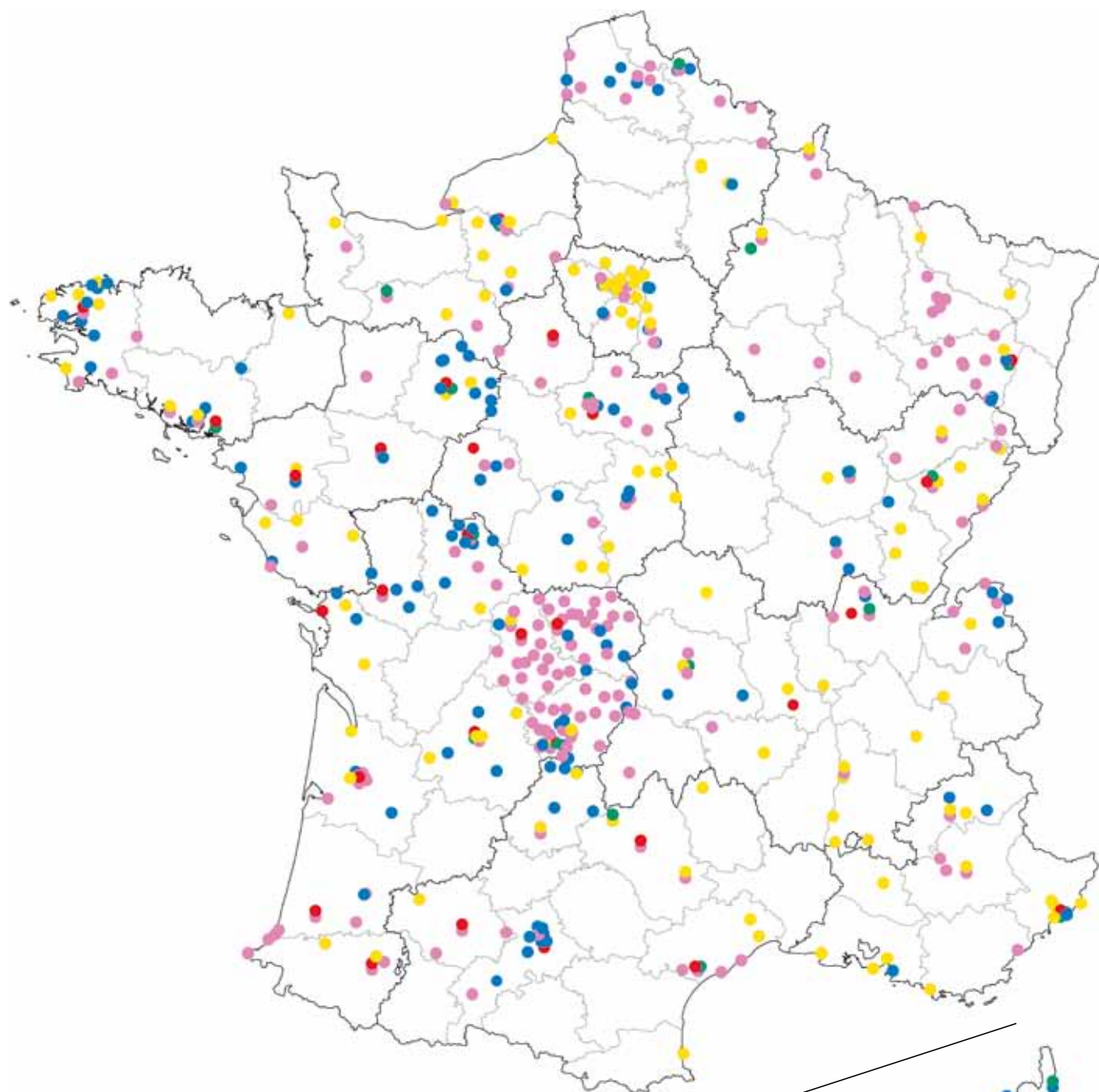
1

**UNE ASSOCIATION
AU SERVICE DE L'ENFANCE
ET DE LA JEUNESSE**

1. LE RÉSEAU NATIONAL

Les JM France forment un réseau composé de 240 équipes bénévoles, 85 opérateurs culturels associés et 400 lieux de diffusion répartis sur l'ensemble du territoire. Il est coordonné par une équipe nationale permanente professionnelle au service des territoires.

L'ensemble de leurs actions, dont l'organisation des spectacles musicaux, ateliers et événements, est porté par les membres du réseau.



Réseau JM France

- Associations régionales
- Associations départementales
- Délégations / associations locales
- Partenaires culturels
- Autres lieux de diffusion

Principaux territoires d'action des délégués et des partenaires du réseau

AUVERGNE- RHÔNE-ALPES

Auvergne

Cantal

Aurillac

Haute-Loire

Brioude

Com. de Communes du
Pays de Cayres-Pradelles

Puy-de-Dôme

Besse

Chamalières

Chatel Guyon

Clermont-Ferrand

Romagnat

Rhône-Alpes

Ain

Bourg-en-Bresse

Bresse (La)

Miribel

Thoissey

Drôme

Montélimar

Nyons

Port-lès-Valence

Valence

Haute-Savoie

Abondance

Bonneville

Évian-les-Bains

Gaillard

Thônes

Loire

Roche-la-Molière

Saint-Étienne

BOURGOGNE- FRANCHE-COMTÉ

Bourgogne

Côte-d'Or

Dijon

Nièvre

Varennes-Vauzelles

Saône-et-Loire

Mâcon

Saint-Marcel

Yonne

Auxerre

Franche-Comté

Doubs

Audincourt

Baume-les-Dames

Besançon

Montbéliard

Morteau

Orchamps-Vennes

Pontarlier

Haute-Saône

Champlitte

Gray

Luxeuil-les-Bains

Scy-sur-Saône

Vesoul

Jura

Brainans

Dole

Fraisans

Lons-le-Saunier

Saint-Claude

Saint-Lupicin

Territoire de Belfort

Belfort

BRETAGNE

Côtes-d'Armor

Loudéac

Finistère

Carhaix-Plouguer

Dinéault

Haut-Léon Communauté

Landerneau

Landivisiau

Lesneven

Moëlan-sur-Mer

Ploudalmézeau

Pont-l'Abbé

Quimper

Rosporden

Trégunc

Ille-et-Vilaine

Dol-de-Bretagne

Rennes

Morbihan

Grand-Champ

Locoal-Mendon

Saint-Avé

Vannes

CENTRE- VAL DE LOIRE

Cher

Bourges

Saint-Doulchard

Eure-et-Loir

Châteaudun

Gommerville

Lucé

Luisant

Mainvilliers

Nogent-le-Rotrou

Indre

Châteauroux

Châtre (La)

Indre-et-Loire

Amboise-Montlouis

Château-Renault

Nazelles-Négron

Tours et Monts

Loiret

Chalette-sur-Loing

Châteauneuf-sur-Loire

Fleury-les-Aubrais

Gâtinais

Gien

Meung-sur-Loire

Montargis

Orléans

Pithiviers

Saint-Denis-en-Val

Saint-Jean-de-Braye et

Chécy

Sully-sur-Loire

CORSE

Ajaccio

Bastia

Bonifacio

Castellare di Casinca /

Foelli

Ghisonaccia

Île Rousse (L')

Pigna

Porto Vecchio

GRAND EST

Champagne-Ardenne

Ardennes

Charleville-Mézières

Juniville

Revin

Aube

Bar-sur-Aube

Haute-Marne

Chaumont

Lorraine

Meurthe-et-Moselle

Champigneulle

Heillecourt

Neuves-Maisons

Pont-à-Mousson

Seichamps

Villerupt

Moselle

Metz

Sarrebourg

Vosges

Bains-les-Bains

Charmes

Épinal

Golbey

Mirecourt

Nomexy

Raon-l'Étape

Remiremont

Thillot (Le)

Vittel

HAUTS-DE-FRANCE

Nord-Pas de Calais

Nord

Dunkerque

Fourmies

Haubourdin

Hazebrouck

Lille Métropole

Merville

Santes

Valenciennes

Val de Sambre

Villeneuve-d'Ascq

Pas-de-Calais

Berck-sur-Mer

Béthune

Boulogne-sur-Mer

Cucq

Desvres

Fruges

Grenay

Touquet (Le)

Lillers-Auchel

Montreuil-sur-Mer

Saint-Omer

Saint-Pol-sur-Ternoise

Picardie

Aisne

Crécy-sur-Serre

Guise

ÎLE-DE-FRANCE

Essonne

Évry

Morsang-sur-Orge

Pays de Limours

Ris-Orangis

Villebon-sur-Yvette

Hauts-de-Seine

Asnières-sur-Seine

Bois-Colombes

Boulogne-Billancourt

Gennevilliers

Nanterre

Suresnes

Paris

Seine-et-Marne

Chevry-Cossigny

Fontainebleau et Avon

Noisiel

Souppes-sur-Loing

Seine-Saint-Denis

Noisy-le-Sec

Tremblay-en-France

Val-de-Marne

Bonneuil-sur-Marne
Fresnes
Ivry-sur-Seine
Yvelines
Achères
Marly-le-Roi
Pecq (Le)
Poissy

LA RÉUNION

Avirons (Les)
Port (Le)
Saint-Denis
Saint-Paul
Saint-Pierre
Tampon (Le)

NORMANDIE

Basse-Normandie

Manche

Saint-Lô

Orne

Alençon
Flers
Mortagne-au-Perche

Haute-Normandie

Eure

Bourg-Achard
Bourgtheroulde
Conches-en-Ouche
Neubourg (Le)
Normandie Sud Eure
Pont-Audemer
Vernon

Seine-Maritime

Eu
Havre (Le)

NOUVELLE-AQUITAINE

Aquitaine

Dordogne

Montpon-Ménéstérol
Périgueux

Gironde

Bègles
Bordeaux
Bouscat (Le)
Cenon
Haillan (Le)
Langon
Mérignac
Pauillac
Pessac
Saint-Denis-de-Pisle

Landes

Dax
Hagetmau
Mont-de-Marsan
Ondres

Pyrénées-Atlantiques

Biarritz

Billère
Boucau
Hendaye
Morlaas
Serres-Castet
Limousin
Corrèze

Beynat
Bort-les-Orgues
Brive-la-Gaillarde
Bugeat
Chamboulive
Chanteix
Corrèze
Égletons
Juillac
Laguenne
Lubersac
Merlines
Meyszac
Neuvic
Objat
Sainte-Fortunade
Tulle
Ussel
Uzerche

Creuse

Ahun
Ajain
Bourganeuf
Boussac
Chambon-sur-Voueize
Châtelus-Malvaleix
Chénérailles
Fau-la-Montagne
Felletin
Gouzon
Marsac

Saint-Sulpice-le-Guérétois
Saint-Vaury
Sainte-Feyre
Souterraine (La)

Haute-Vienne

Aixe-sur-Vienne
Ambazac
Bellac
Bessines-sur-Gartempe
Châlus
Châteauneuf-la-Forêt
Condat-sur-Vienne
Dorat (Le)
Eymoutiers
Isle
Nantiat
Nexon
Palais-sur-Vienne (Le)
Saint-Germain-les-Belles
Saint-Junien
Saint-Léonard-de-Noblat
Saint-Paul
Saint-Sulpice-les-Feuilles

Saint-Yrieix-la-Perche

Poitou-Charentes

Charente-Maritime

Rochelle (La)
Saint-Xandre
Saintes
Surgères

Deux-Sèvres

Crèche (La)
Melle
Niort
Pamproux
Thouars

Vienne

Availles-en-Châtelleraut
Dangé-Saint-Romain
Jaunay-Marigny
Lençôître
Loudun
Montmorillon
Naintré
Pays Châtelleraudais
Roche-Posay (La)
Saint-Gervais-les-Trois-
Clochers
Vivonne

OCCITANIE

Languedoc-Roussillon

Hérault

Agde
Béziers
Sète
Villeneuve-lès-Maguelone

Midi-Pyrénées

Aveyron

Decazeville
Millau
Montbazens
Rodez
Villefranche-de-Rouergue

Gers

Auch
Miélan
Haute-Garonne
Cadours
Carbonne
Gagnac-sur-Garonne
Montesquieu-Volvestre
Ramonville-Saint-Agne
Revel
Toulouse Métropole
Verfeil
Villeneuve-Tolosane

Lot

Cahors
Lozère
Saint-Chely-d'Apcher

PAYS DE LA LOIRE

Loire-Atlantique

Couéron
Machecoul
Nantes
Saint-Nazaire
Maine-et-Loire
Angers
Baugé-en-Anjou
Beaupréau-en-Mauges
Cholet
Noyant-Villages
Saumur

Mayenne

Laval

Sarthe

Bouloire
Changé
Connerré
Coulaines
Ferté-Bernard (La)
Flèche (La)
Fresnay-sur-Sarthe
Loué
Lude (Le)
Mamers
Mans (Le)
Montval

Sablé-sur-Sarthe

Saint-Calais

Sargé-lès-le Mans

Vibraye

Vendée

Challans
Pays des Olonnes
Pouzauges
Roche-sur-Yon (La)

PROVENCE-ALPES

CÔTE D'AZUR

Alpes-de-Haute-Provence

Château-Arnoux
Digne-les-Bains

Alpes-Maritimes

Nice
Saint-Laurent-du-Var

Hautes-Alpes

Gap

Var

Saint-Raphaël

1.1 Un cadre associatif fédérateur

- Un objectif majeur : élargir l'accès des jeunes à la musique
- Un projet artistique partagé et fédérateur

Le projet associatif

Objectifs

- Faciliter l'accès des jeunes à la musique par l'expérience du concert et la pratique musicale
- Contribuer à développer le plus largement possible une action musicale pérenne dans les lieux et auprès des publics éloignés de l'offre culturelle
- Accompagner ou susciter des projets en partenariat avec les acteurs locaux
- Contribuer à enrichir l'offre musicale sur le terrain sans se substituer à l'existant
- Apporter un accompagnement en ingénierie de projet, en médiation culturelle et en ressource pédagogique

Principes d'organisation

- Organisation de spectacles et d'actions culturelles musicales participatives
- Mise en œuvre de l'action au sein d'un réseau national associatif
- Concertation avec les partenaires autour d'une analyse stratégique d'aménagement du territoire
- Développement d'équipes de médiation bénévoles qualifiées et opérationnelles dans les territoires, épaulées par des chargés de mission
- Accompagnement sur des projets créatifs et des équipes artistiques professionnelles et engagées
- Mise en œuvre d'un modèle économique mutualisé dans toute la France



Jean-Pierre Perréard,
JM France Loire

Être bénévole, c'est toujours donner de son temps pour les autres, c'est participer à une cause qui nous tient à cœur, c'est aussi espérer un retour immatériel de l'autre. Mais pour moi, être bénévole aux JM France, c'est encore plus que cela.

C'est le bonheur de pouvoir construire et mener ensemble des projets avec le monde de la culture, plus particulièrement musicale, avec le monde de l'éducation ; c'est le bonheur de pouvoir partager des émotions avec les différents publics mais aussi avec les artistes.

C'est le bonheur de pouvoir rencontrer d'autres bénévoles aussi passionnés que moi et de construire en pleine responsabilité des projets avec une équipe de permanents attentive et réactive.

Un fonctionnement en réseau

314 équipes locales

153 délégations
44 associations locales
32 associations départementales
85 opérateurs culturels associés

12 associations régionales*

1 association nationale

l'Union nationale des JM France

* Depuis le regroupement au 1^{er} janvier 2017 selon la nouvelle carte territoriale

Vie du réseau

Le calendrier de la vie associative est rythmé par les réunions statutaires (bureaux, conseils d'administration et assemblées générales) et trois grands rassemblements nationaux annuels : présentation de saison, réunion des présidents et rencontres nationales. Des temps forts d'échanges, de concertation, d'information et de réflexion stratégique des bénévoles du réseau.

Composition du bureau (CA du 3 avril 2019)

Présidente Jessie WESTENHOLZ
Vice-présidents Gérard DAVOUST, Jean COSTE,
Brigitte GALLIER, Roselyne VERHILLE
Secrétaire Carole ARNOULD
Secrétaire adjoint Jean-François RETIÈRE
Trésorier Dominique BARRANGUET-LOUSTALOT
Trésorier adjoint Jean-Michel SEILLÉ
Membre Maryvonne LE NOUVEL

Composition du conseil d'administration (AG du 3 avril 2019)

Présidente : Jessie WESTENHOLZ
Les JM France en région sont représentées par les président(e)s des 12 associations régionales
Auvergne-Rhône-Alpes Hélène DELAGE
Bourgogne-Franche-Comté Jacky COURTAIS
Bretagne Maryvonne LE NOUVEL
Centre-Val de Loire Roberte GRITTI →
Pierre-Louis PINSARD
Corse En cours
Grand Est Carole ARNOULD
Hauts-de-France Jean-Michel SEILLÉ
Normandie Brigitte GALLIER
Nouvelle-Aquitaine Jacques Daudou →
Roselyne VERHILLE
Occitanie Jean COSTE
Pays de la Loire Bernard DUMONT
PACA Jean-Pierre GRÉGOIRE

Personnalités du monde culturel

Gérard DAVOUST
Dominique BARRANGUET-LOUSTALOT
Emmanuelle BERTRAND
Dominique PONSARD
Gérard PRIGENT
Jean-François RETIÈRE

Membre d'honneur

Philippe NICOLY

Représentants des pouvoirs publics

Le ministère de la Culture
Le ministère de l'Éducation nationale et de la Jeunesse
La Ville de Paris

Calendrier des assemblées générales régionales en 2019

2019	
RÉGION	AG
Auvergne-Rhône-Alpes	Bron (69) - 28 mai
Bourgogne-Franche-Comté	Besançon (25) - 19 juin
Bretagne	Quimper (29) - 22 juin
Centre-Val de Loire	Fleury-les-Aubrais (45) - 27 avril
Grand Est	Vittel (88) - 18 mai
Hauts-de-France	Lille (59) - 15 mai
Normandie	Thiberville (27) - 30 mars
Nouvelle-Aquitaine	Poitiers (86) - 5 juin
PACA	Château-Arnoux (04) - 18 mai
Pays de la Loire	Challans (44) - 23 mars
Occitanie	Toulouse (31) - 12 juin



1.2 Des bénévoles au cœur du réseau

- Un engagement collectif au service de l'enfance et de la jeunesse
- Rejoindre les JM France : une grande diversité d'implications possibles

Les bénévoles sont au cœur de l'action des JM France. Toute l'année, plus d'un millier de bénévoles (étudiants, salariés, retraités) font don de leur temps et de leur savoir-faire afin de se mettre au service du grand projet d'éducation artistique et culturelle porté par les JM France.

Être bénévole aux JM France, c'est d'abord adhérer à leurs valeurs et à leurs objectifs.

Le bénévole n'est pas un « substitut de professionnel ». Il apporte une forme d'engagement particulier, dans une volonté d'exigence, d'échange et de travail collectif. Il peut agir directement sur le terrain.

Un engagement possible à différents niveaux :

- Encadrement associatif : implication dans les instances dirigeantes des associations
- Montage et organisation de projets d'éducation artistique et culturelle, réflexion stratégique en lien avec les partenaires du territoire
- Actions de médiation avec les jeunes
- Interventions techniques spécialisées : comptabilité, secrétariat, informatique, communication, etc.
- Aide logistique ponctuelle : accueil des artistes et/ou des élèves, installation de la salle

Tout bénévole est membre actif et adhérent des JM France.

France Bénévolat

Depuis un an, les JM France adhèrent en tant que réseau national à France Bénévolat et travaillent en partenariat avec l'association afin d'étendre leur réseau de bénévoles.

En région, les associations JM France Bretagne, Nouvelle-Aquitaine, Centre-Val de Loire et Auvergne-Rhône-Alpes ont entamé des démarches pour trouver des bénévoles notamment à l'échelon départemental.

Être bénévole aux JM France, c'est :

- Participer activement à l'éducation artistique et culturelle des nouvelles générations
- Contribuer à la sensibilisation de la jeunesse aux musiques et à l'ouverture sur le monde
- Œuvrer dans le cadre structurant et qualifié des JM France
- Partager l'enthousiasme des enfants durant les concerts...
... et le plaisir communicatif des artistes !



Rencontres nationales à Rodez, octobre 2018

France Bénévolat, association reconnue d'utilité publique, a pour vocation le développement de l'engagement bénévole associatif pour une citoyenneté active.

Trois principales missions en découlent :

- **promouvoir le bénévolat associatif** au service de l'intérêt général ;
- **mettre en relation les personnes intéressées et les associations** mobilisant des bénévoles ;
- **accompagner les associations** pour renforcer la reconnaissance et la valorisation de leurs bénévoles.

Convaincue que les associations constituent une ressource majeure dans notre société, France Bénévolat accompagne celles et ceux qui le souhaitent dans leur engagement associatif au service de la solidarité et du lien social.

1.3 Des opérateurs culturels partenaires

Un partage de valeurs et d'objectifs

Un grand nombre de structures professionnelles (structures culturelles, associations artistiques, services culturels et sociaux des collectivités, ...) souhaitent aujourd'hui être directement partie prenante de l'action des JM France. Il peut s'agir d'une simple diffusion en l'absence d'équipe locale JM France ou encore d'une volonté d'aller plus loin dans le partenariat en développant des projets spécifiques tels que l'accueil de résidences d'artistes, de repérages professionnels, d'actions culturelles en lien avec les spectacles JM France programmés. C'est aussi la possibilité d'œuvrer en binôme autour de projets partagés avec les bénévoles impliqués sur le territoire.

Sur les deux saisons écoulées, plus de 85 structures ont ainsi signé une convention croisée avec l'association régionale JM France et l'Union nationale. Cette convention définit des objectifs communs et les modalités de coopération entre l'opérateur local et les JM France.

Les opérateurs conventionnés sont invités à intégrer la vie associative des JM France en adhérant à leur réseau et en s'engageant activement dans leurs associations régionales. Leur présence renforce la réflexion stratégique autour des priorités et des actions à mettre en œuvre collectivement.



Géraldine Salle,

Responsable du Service Spectacles / Jeune Public - Ville de Gennevilliers

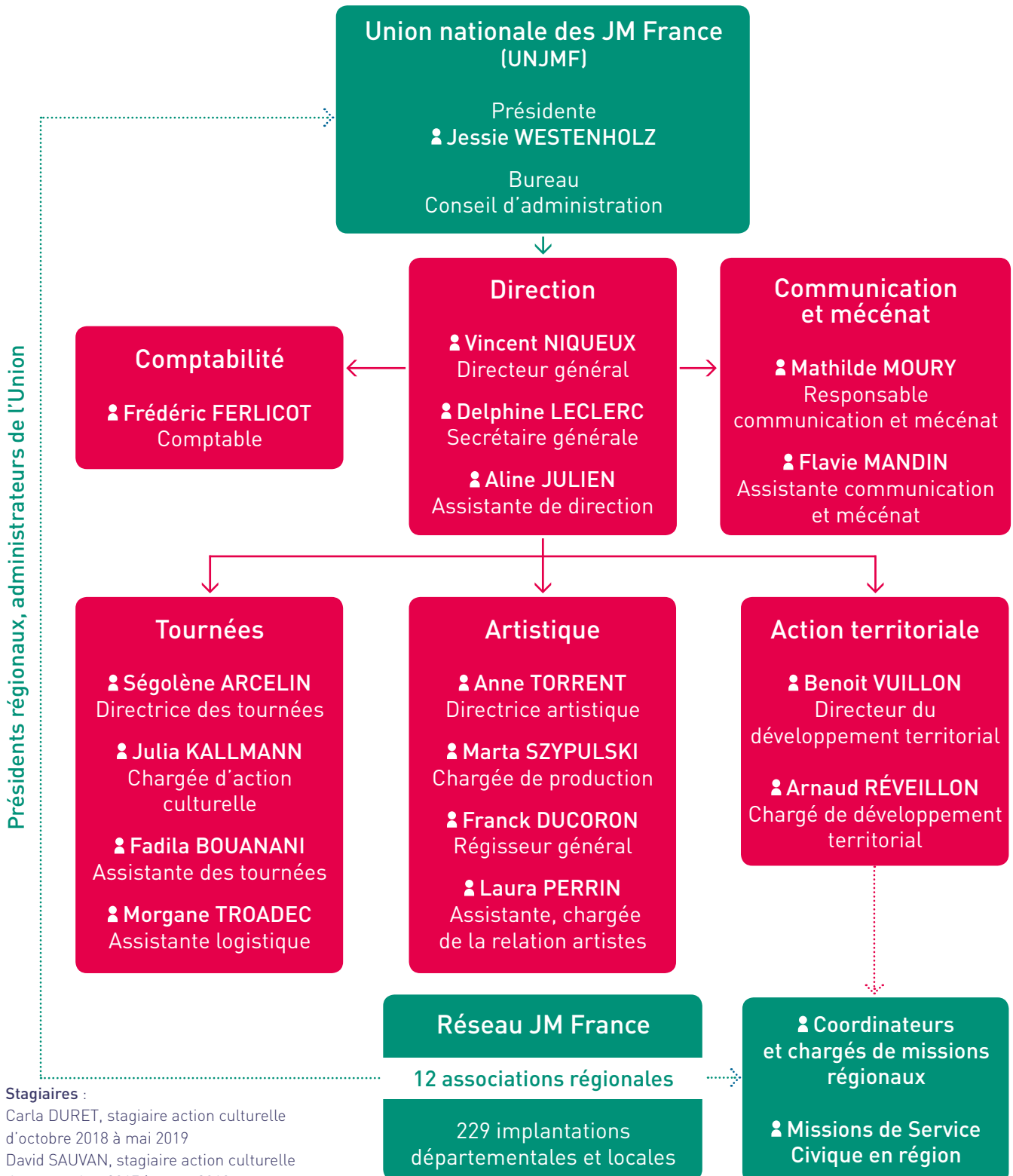
Cela fait cinq saisons que la Ville de Gennevilliers est devenue un opérateur des JM France. cinq saisons de rencontre, partage, écoute, confiance, collaboration toujours renouvelés. Il me semble essentiel en matière culturelle de trouver ces temps d'échange avec des partenaires importants qui œuvrent pour mettre la culture à la portée de tous. Les JM France, grâce à leur particularité, nous apportent leur connaissance de la création musicale jeune public étendue à l'ensemble du territoire. Elles nous permettent de découvrir des spectacles musicaux originaux venus des quatre coins de France et d'ailleurs. Elles nous permettent également, au travers de moments conviviaux, de rencontrer d'autres professionnels, d'échanger sur nos pratiques et de les faire évoluer avec notre époque. Ensemble et en musique, nous espérons encore aller loin. Merci pour tout ce travail !



1.4 L'équipe permanente

Constituée de 16 salariés, l'équipe permanente des JM France est en charge de la préparation artistique, pédagogique et technique d'une cinquantaine de spectacles. Elle anime la vie associative, gère l'organisation de près de 400 000 kilomètres de tournées et des actions pilotes, assure la gestion administrative et financière, coordonne les équipes du réseau et supervise la communication nationale.

Organigramme au 1^{er} juillet 2019



1.5 Les équipes régionales

Les 12 associations régionales comptent une dizaine de salariés et de volontaires en Service Civique engagés auprès des JM France.

Coordinateurs et chargés de mission 2018-2019

Bourgogne-Franche-Comté Karine MESLIN / Mélissa BONNAUD (→ novembre 2018) Coordinatrices régionales, Nina LÉGER (→ février 2019) / Cyrielle VIPREY (→ juillet 2019) Chargées d'action culturelle et de communication

Hauts-de-France Fanny LEGROS Directrice régionale, Marion TANGUY Chargée de mission, El-Hame GOUDMANE Secrétaire

Nouvelle-Aquitaine Peggy MONCHAUX Coordinatrice régionale territoire Aquitaine, Juliette LEMAN / Florian EBRI (→ août 2019) Coordinateurs régionaux territoire Limousin, Laure MALLET Coordinatrice régionale territoire Poitou-Charentes

Volontaires en Service Civique

Bourgogne-Franche-Comté Cyrielle VIPREY

Hauts-de-France Juliette VASSEUR



Cyrielle VIPREY,

Volontaire en Service Civique Bourgogne-Franche-Comté

Dans le cadre de mon Service Civique, j'ai travaillé sur différentes missions :

- la médiation et le soutien aux délégations, avec pour objectif principal le renforcement du réseau de bénévoles de l'association
- le suivi du dispositif Musiques Actuelles au lycée
- la coordination et la création de divers parcours d'éducation artistique et culturelle
- la communication autour des actions régionales.

Cette mission de Service Civique a été pour moi un véritable tremplin professionnel. (...) J'ai pu gagner en autonomie et acquérir des compétences solides en matière d'organisation et de coordination de projets artistiques et culturels.

Cette expérience m'a confortée dans mes projets de carrière professionnelle que je souhaite orienter vers la promotion culturelle en faveur du jeune public. Dès septembre 2019, je partirai silloner les routes d'Allemagne et me rendrai dans les écoles allemandes, avec pour objectif principal de les sensibiliser à la culture et à la langue françaises, aux relations franco-allemandes et à la mobilité internationale.

→ Le Service Civique est un engagement volontaire au service de l'intérêt général, ouvert à tous les jeunes de 16 à 25 ans, sans condition de diplôme. Il est indemnisé et peut être effectué dans neuf grands domaines (culture, humanitaire, santé, etc.) auprès d'associations, de collectivités territoriales ou d'établissements publics, sur une période de 6 à 12 mois en France ou à l'étranger. Les jeunes en Service Civique se voient confier des missions spécifiques de médiation.

2. L'ACCOMPAGNEMENT DU RÉSEAU

Travailler en réseau, c'est se donner les moyens de développer des liens multiples entre les acteurs locaux, définir des stratégies à partir de centres d'intérêt communs, créer des synergies, mobiliser des moyens en complémentarité les uns avec les autres.

Qui dit partenariat dit réelle collaboration. Bien loin du simple achat de concert, il s'agit bien d'une co-construction la plus innovante et volontaire possible entre, d'une part, des structures professionnelles et, d'autre part, des équipes bénévoles de terrain qui sont indispensables dans le lien à la population et à l'irrigation du territoire.

Aussi, les JM France se sont-elles attachées à développer les concertations entre acteurs d'un même territoire, à mobiliser les opérateurs culturels, à élargir les équipes associatives et à qualifier les nouveaux bénévoles.

Développement de la concertation

Avec les grandes régions, les échelons opérationnels sont à l'évidence les intercommunalités et les départements. En 2018 et 2019, les JM France ont initié :

→ **La création d'une association départementale JM France :**

- Puy-de-Dôme

→ **L'organisation de 13 réunions de collectifs départementaux** autour de la thématique « musique/enfance/jeunesse » associant les acteurs du secteur en Alpes-de-Haute-Provence, Calvados, Hautes-Alpes, Indre, Indre-et-Loire et Seine-Maritime.

Mobilisation des opérateurs culturels

85 collectivités ou salles de diffusion ont choisi spécifiquement un partenariat direct avec les JM France. Il s'agit pour elles d'inscrire leur politique culturelle, de création et de diffusion dans la démarche des JM France : ouverture à de nouveaux territoires et à de nouveaux publics, développement de résidences de création, d'actions culturelles associées au concert, adhésion au système de tournées JM France.

Depuis 2017, les opérateurs culturels conventionnés sont invités à adhérer formellement aux associations régionales JM France et à s'engager dans une réflexion et des stratégies collectives. L'un des objectifs de cette réflexion partagée est d'articuler davantage leur action avec de nouvelles équipes bénévoles chargées du lien avec les populations.

Qualification des bénévoles

→ **2 sessions nationales** de formation des nouveaux bénévoles : présentation de l'organisation générale (artistique, production, tournées, action culturelle...) et éléments de réflexion stratégique sur le développement musical et la place des JM France dans le paysage culturel.

→ **7 sessions de formation** en région : comptabilité, communication, mécénat, action culturelle...

→ **Rencontres nationales en région :**

- 6 et 7 octobre 2018 : Rodez

90 participants sont venus de toute la France pour assister en toute convivialité à des ateliers sur le recrutement et la « posture » du bénévole (prise de parole et conduite de réunions) et sur la pratique musicale.



3. TEMPS FORTS



Septembre

→ La rentrée en musique



Octobre

- La saison est lancée ! Top départ des tournées
- Les rencontres nationales à Rodez (Aveyron)
- Rencontres *Imagine* à la MPAA : finale nationale à Paris

Novembre-Décembre

- **Ethnofonik** : une célébration des traditions musicales du monde entier, par la « mise en incubation » de musiciens de différents pays, chargés d'encadrer des rencontres de musiques traditionnelles. Le point d'orgue est un orchestre éphémère d'une puissance inégalable. (Grand Paris Sud)

Décembre

- 6^e édition du festival **Tout'Ouïe** à la Ferme du Buisson (Noisiel)





Janvier

→ **Présentation de saison 2019-2020** :
11^e édition au Carré Belle-Feuille
(Boulogne-Billancourt)



Présentation de saison 2019-2020

Janvier-Avril

→ **7 auditions régionales professionnelles**
(Auvergne-Rhône-Alpes, Bourgogne-Franche-Comté, Centre-Val de Loire, Hauts-de-France, La Réunion, Nouvelle-Aquitaine et Pays de la Loire)



Audition AURA

Mars

→ **Ethno France** : événement dédié aux musiques du monde et à l'échange interculturel entre musiciens (Villebon-sur-Yvette)



Ethno

Mars-Juin

→ **Assemblées générales régionales**
→ **Rencontres *Imagine*** : finales régionales, repérages et parrainages des groupes *Imagine* pour la finale nationale (nouveau dispositif)
→ **SNU** : ateliers musicaux animés par le groupe Pep's Lemon auprès des jeunes en Service National Universel à Felletin (Creuse)



AGR Normandie

Mai

→ **Tremplin des musiques traditionnelles** : met en lumière les artistes, interprètes, auteurs et compositeurs de musiques traditionnelles pour les transmettre aux plus jeunes (Remiremont)

Juin

→ **Pot des artistes** : l'occasion pour les JM France de réunir les équipes, artistes et techniciens pour un moment convivial de clôture de saison

Juillet

→ **3^e festival Tout'Ouïe Avignon** du 9 au 14 juillet

4. ZOOM SUR...

4.1 Les auditions régionales professionnelles

Les JM France, fortement engagées en faveur de la création musicale, programment chaque année une quarantaine de spectacles dédiés au jeune public. Nombre d'entre eux sont produits ou coproduits en partenariat avec des acteurs culturels et institutionnels locaux (salles de spectacles, collectivités locales...).

Depuis 2014, le repérage artistique s'appuie principalement sur des auditions organisées en région. Ces temps de rencontre et d'échange avec les artistes et les partenaires locaux permettent également l'émergence de projets directement créés en région. L'organisation des auditions se fait en **biennale**, ce qui permet de couvrir l'ensemble du territoire en **deux ans**.

Chaque projet sélectionné répond aux critères suivants :

- spectacle adapté à l'enfance et la jeunesse
- petite forme (jusqu'à quatre personnes en tournée)
- technique légère
- prédominance de la musique vivante, sous forme soit d'un concert guidé soit d'un spectacle musical associant d'autres expressions artistiques (conte, danse, théâtre, marionnette...)

2018-2019 RÉGION	NOMBRE DE CANDIDATURES	DATE JOURNÉE D'AUDITION	LIEU DE L'AUDITION (SALLE, VILLE)
Île-de-France	11	19 septembre 2018	Conservatoire National Supérieur de Musique et de Danse (75)
Île-de-France	46	13 décembre 2018	Théâtre d'Ivry (94)
Centre-Val de Loire	21	29 janvier 2019	L'Escale – Saint-Cyr-sur-Loire (37)
Nouvelle-Aquitaine	64	4 et 5 février 2019	La Nef – Angoulême (16)
Auvergne-Rhône-Alpes	95	20 et 21 février 2019	Opsis - Roche-la-Molière (42)
Hauts-de-France	22	26 février 2019	9-9 bis – Oignies (62)
Pays de la Loire	30	5 mars 2019	Les Saulnières - Le Mans (72)
Bourgogne-Franche-Comté	35	28 mars 2019	La Minoterie – Dijon (21)
La Réunion	11	5 avril 2019	Salle Georges Brassens - Les Aviron (La Réunion - 974)

Bilan des auditions 2019 (ensemble du territoire)



4.2 La présentation de saison

- Un événement artistique annuel
- Un panorama représentatif de l'offre musicale jeune public
- 20 représentations sur scène

Événement phare du début d'année, la présentation de saison rassemble plus de six cents participants - correspondants locaux JM France, acteurs culturels, artistes... - qui se retrouvent pendant deux jours pour découvrir un avant-goût des futurs spectacles qui tourneront dans le réseau des JM France la saison suivante. Une vingtaine d'extraits sont présentés sur scène pour ce moment d'échanges privilégiés entre les JM France, leurs partenaires et les artistes. L'occasion unique de bénéficier d'un bel aperçu de la diversité de la création musicale à destination de l'enfance et de la jeunesse.



Présentation de saison

**Samedi 19 et dimanche 20 janvier 2019
au Carré Belle-Feuille (Boulogne-Billancourt)**

630 participants dont :

- 315 membres du réseau JM France
- 214 partenaires professionnels
- 35 organisateurs (équipe UNJMF, équipe technique et personnel d'accueil)
- 60 artistes, metteurs en scène...



Cuarteto Tafi (Semillas)

On a du mal à se défaire de toutes ces belles et magiques sensations vécues lors de cette présentation de saison, puis on se dit que finalement on n'a pas forcément envie de se les enlever, elles sont tellement vivifiantes ! Nous n'avons pas arrêté de vous le dire, mais c'est tellement bon de vous le redire, merci pour votre accueil, votre énergie, votre patience, votre professionnalisme et votre engagement. Quoiqu'il advienne pour nous Cuarteto Tafi, nous sommes déjà très heureux d'avoir partagé ces instants avec vous tous.

4.3 Les rencontres *Imagine*

Imagine est un tremplin musical qui réunit des musiciens amateurs de 13 à 21 ans, avec la volonté de valoriser les pratiques musicales des jeunes dans le monde entier, tous styles confondus. Événement d'envergure internationale, ce tremplin rassemble une dizaine de pays membres des JM *International* (Brésil, Pologne, Suède...).

Tremplin musical amateur international pour les 13-21 ans

Nouveauté !

En 2018, *Imagine* a pris une nouvelle forme. Des repérages, des parrainages et des finales régionales ont été organisés dans plusieurs régions. En octobre 2018, dix groupes de jeunes musiciens venus de toute la France ont partagé un week-end inoubliable autour de la musique. Au programme : rencontres, ateliers animés par des professionnels, balances et représentations live sur la scène de l'auditorium Saint-Germain à Paris.

Les lauréats régionaux ont bénéficié d'actions d'accompagnement de leur pratique musicale : coaching scénique, enregistrements.

Les groupes lauréats :

→ Finales régionales

Fire Wheel Corporation (death metal) en Hauts-de-France le 1^{er} juin 2018 à l'ARA (Roubaix)

Neptune Quartet (rock, jazz, chanson) en Bourgogne-Franche-Comté le 26 mai 2018 au Moloco (Audinourt)

Zélie (pop) en Pays de la Loire le 9 juin 2018 au Théâtre du Foirail (Chemillé)

→ Partenariats avec des tremplins régionaux existants

Les Fourfentins en Nouvelle-Aquitaine en partenariat avec *Le Nouveau Festival* le 26 avril 2018 à L'Acclameur (Niort), le 3 mai 2018 à l'Espace Georges Brassens (Feytiat) et le 17 mai 2018 au Rocher de Palmer (Cenon)

→ Parrainages : repérage des groupes dans les écoles de musique, conservatoires,...

Cheshire (rock français) en Île-de-France

Mezv Dall (musiques traditionnelles bretonnes) en Bretagne

Nawui (indie pop-rock) en Grand Est

Tchicaboum (percussions mélodiques) en Occitanie

Trashing Art (rock, funk) en Normandie

Velvét (rock, métal, soul progressif) en Centre-Val de Loire



Zélie, finale 2018

Neptune Quartet, lauréat national 2018, participera à la finale internationale 2019 (en octobre à Maastricht aux Pays-Bas).

Zélie et *Fire Wheel Corporation* ont été invités aux Rencontres *Imagine* en Suède et en Croatie, *Mezv Dall* est invité à Ethno en Belgique (rencontres autour des musiques traditionnelles) et *Cheshire* à un concert solo à la MPAA Saint-Germain.

imaginefestival.fr



Zélie,
Pays de la Loire 2018

Des rencontres géniales avec des musiciens très talentueux, une ambiance et une cohésion autour de la musique !

4.4 Les rencontres nationales

- Réunion annuelle des équipes bénévoles JM France
- Deux jours d'échanges, d'ateliers et de tables rondes

Les rencontres nationales des JM France ont eu lieu les 6 et 7 octobre 2018 au Centre Aveyron Culture à Rodez en région Occitanie.

Une centaine de membres et de partenaires du réseau (bénévoles, présidents régionaux et départementaux) étaient présents pour deux jours de conférences et de formations.

→ Thématique principale 2018 : de la refondation à l'action, où en sommes-nous ?

Trois ateliers thématiques

Atelier 1 : Du concert... à la pratique artistique, quelle médiation ?

Les artistes de *L'Histoire du Vieux Black Joe* s'appuient sur le dossier pédagogique du spectacle pour animer en musique cet atelier. Isabelle Ronzier, référente pédagogique aux JM France, propose une revue des différents outils pédagogiques.

Atelier 2 : Fier d'être bénévole...

Identifier les besoins en bénévoles des Jeunesses Musicales du territoire, les nouvelles missions à mettre en œuvre, rédiger et diffuser une annonce, accueillir de nouveaux bénévoles... les étapes concrètes d'un recrutement réussi.

Atelier 3 : Être à l'aise en toutes circonstances (!)

Quelle « posture » adopter en différentes circonstances de prise de parole à propos des JM France ? De l'organisation à la gestion et l'animation d'une réunion, de sa position de bénévole face à un partenaire, de la position de celui qui témoigne, à celle de celui qui doit négocier... : des outils et des mots pour se sentir plus à l'aise et parler de notre cause musicale.

→ Spectacle du soir :

Le samedi, les invités ont découvert *L'Histoire du Vieux Black Joe*, un spectacle du quatuor Issachar autour de l'histoire du jazz.



Atelier du concert... à la pratique artistique



Le concert

4.5 Tout'Ouïe, le festival musical pour les enfants

Tout'Ouïe est le nom générique donné par les JM France pour désigner un événement festivalier consacré à la création et au spectacle musical jeune public. Il a été inventé en 2014 pour la création d'un premier festival en partenariat avec la Ferme du Buisson, scène nationale de Marne-la-Vallée, qui a lieu chaque année dans la première quinzaine de décembre.

• Tout'Ouïe La Ferme du Buisson

Un festival musical jeune public produit par la scène nationale de La Ferme du Buisson et touchant une dizaine de communes du département de Seine-et-Marne. Le festival a eu lieu du 3 au 16 décembre 2018 en partenariat avec les JM France.

• Tout'Ouïe Avignon

Un événement organisé à l'AJMi Jazz Club par les JM France durant le OFF d'Avignon, en association avec la Sacem. Le festival s'est déroulé du 10 au 15 juillet 2018 et du 9 au 14 juillet 2019.

Ces deux événements se retrouvent autour d'un objectif commun : la mise en lumière de la création musicale jeune public grâce aux ressources artistiques qu'apportent les JM France.

Programmation 2018

• *Finn McCool... Légendes d'Eire* Musique irlandaise • *Super ordinaire !* Chanson • *La Belle au Bois Dormant* Conte musical décalé

Programmation 2019

• *Firmin et Hector* Croque-morts chanteurs • *Victor & le Ukulélé* Conte en chanson • *Pierre Feuille Loup* Conte musical

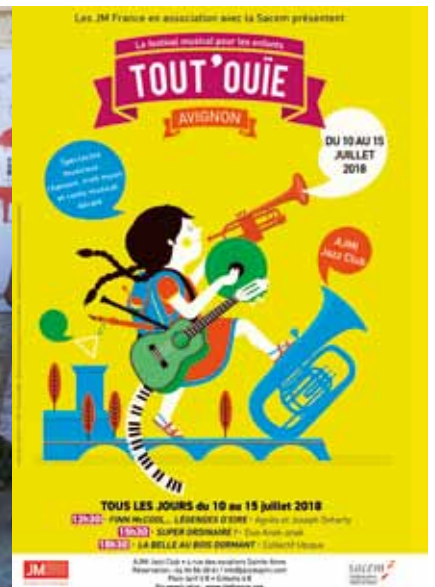


Le Collectif Ubique, La Belle au Bois Dormant

En deux ans de tournées, l'expérience JM France nous a beaucoup apportée sur un plan artistique, humain et professionnel. Le festival Tout'Ouïe Avignon représentait le départ d'une nouvelle collaboration très positive pour notre seconde création.

Cette proposition était une opportunité en or pour lancer notre nouvelle création : 6 dates successives qui ont permis de roder le spectacle, dans des conditions optimum, avec une visibilité pour les professionnels du spectacle sans précédent.

Plus largement, la découverte du Festival d'Avignon dans de telles conditions a été un vrai bonheur.





2

L' ACTION DANS LES TERRITOIRES

1. PROGRAMMATION ARTISTIQUE

- Les JM France, acteurs de la création
- Une politique de résidence et d'action culturelle dans les territoires

La qualité de la démarche artistique est à la base même de l'action des JM France. La programmation repose sur un projet musical ambitieux, ouvert à tous les genres et conçu comme une ressource artistique pour les réseaux et les partenaires des JM France qui organisent un mobilité des artistes sur tout le territoire.

1.1 Une programmation tournée vers la création

Une politique de création et de résidence

Toujours en quête de propositions originales qui répondent aux besoins artistiques du réseau et renouvellent la programmation, les JM France s'engagent chaque année sur **des projets en création** (production et coproduction) qui font l'objet **d'un montage en résidence**.

Comment ?

- En menant une réflexion en amont avec les partenaires (collectivités, centres culturels, etc.) pour mettre en lumière des propositions artistiques locales appelées à tourner ensuite à l'échelon national.
- En repérant avec les délégués JM France des lieux potentiels de résidence sur tout le territoire.
- En faisant appel à des metteurs en scène, concepteurs son ou lumière, scénographes, costumiers, etc.

Des actions associées

À l'occasion des résidences de création, des actions associées (sorties de résidence, actions culturelles, etc.) :

- permettent de valoriser les lieux et les équipes artistiques ;
- peuvent bénéficier de l'appui logistique des équipes JM France en région.



16

Créations et coproductions
accompagnées par les JM France
en 2018 et 2019



20


Sessions de résidences d'artistes
montées en région
par les JM France en 2018 et 2019

L' ACTION DANS LES TERRITOIRES
PROGRAMMATION ARTISTIQUE

Lieux de résidences 2018 et 2019

SPECTACLE	TYPE D'ACCOMPAGNEMENT À LA CRÉATION (production ou coproduction)	LIEU / COMMUNE	RÉGION
Victor & le Ukulélé*	Production	Théâtre de Châtel Guyon - Châtel-Guyon	Auvergne-Rhône-Alpes
Victor & le Ukulélé*	Production	Moulin de l'Étang - Billom	Auvergne-Rhône-Alpes
Canto in fabula	Coproduction	MJC de Pacé - Pacé	Bretagne
Canto in fabula	Coproduction	L'Acadie - Ploudalmézeau	Bretagne
Sérénade pour un pianiste inachevé	Accompagnement technique de la création	L'Arvorik - Ploudalmézeau	Bretagne
Permis de reconstruire*	Coproduction	IN'OX - Langeais	Centre-Val de Loire
Permis de reconstruire *	Coproduction	Espace Ligéria - Montlouis-sur-Loire	Centre-Val de Loire
Rajasthan Express	Production	Le Temps Machine - Joué-lès-Tours	Centre-Val de Loire
Dundunfolaz*	Coproduction	Le Lorrain - Sarrebourg	Grand Est
Yakch'é*	Production	La Souris Verte - Épinal	Grand Est
Cache-cache avec la grande dame*	Coproduction	Le Channel - Calais	Hauts-de-France
Cache-cache avec la grande dame*	Coproduction	Théâtre Jean Ferrat - Fourmies	Hauts-de-France
La légende de Tzolmon*	Coproduction	Théâtre Jean Vilar - Marly-le-Roi	Île-de-France
Duologie*	Production	L'Odéon, scène JRC (2 résidences) - Tremblay-en-France	Île-de-France
Galileo Galilei*	Production	MJC Boby Lapointe - Villebon-sur-Yvette	Île-de-France
Kaïla Sisters*	Coproduction	Le Sax - Achères	Île-de-France
La Boucle est bouclée*	Production	L'Équinoxe - Le Mans	Pays de la Loire
La Boucle est bouclée*	Production	Salle Jean Carmet - Allonnes	Pays de la Loire
Pep's Lemon	Production	Forum Nice Nord - Nice	Provence-Alpes-Côte-d'Azur

Année 2018 / Année 2019

* Avec le soutien de la *sacem* 



1.2 Des « petites formes » jeune public

Des petites formes musicales :

- à destination du jeune public
- dans toutes les esthétiques
- ouvertes aux autres disciplines artistiques

Toutes les esthétiques musicales

La brochure de la saison 2018-2019 des JM France compte 40 spectacles musicaux. Dans une volonté de diversifier les propositions, les styles musicaux sont représentés de façon équilibrée dans la programmation : musique classique et contemporaine, musiques du monde et musiques actuelles. Certains spectacles ne sont plus mentionnés dans la brochure mais continuent de tourner selon les besoins du réseau.



La Rue sans Tambour

10

Du baroque au contemporain



Cache-cache avec la grande dame

12

Musiques du monde

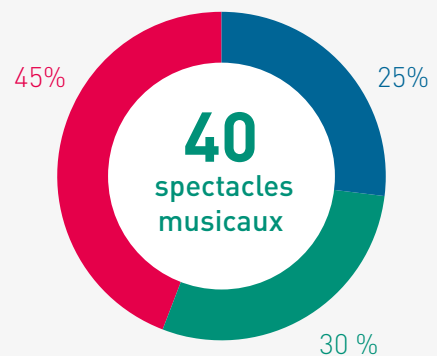


Firmin et Hector

18

Musiques actuelles

Répartition des spectacles par esthétique musicale
(Saison 2018-2019)



- Du baroque au contemporain
- Musiques du monde
- Musiques actuelles

Le jeune public

Considérant que l'école est le lieu par excellence où peuvent être touchés tous les enfants, les JM France ont de longue date mis l'accent sur le temps scolaire. L'objectif premier est celui de l' « invitation au concert » : faire sortir les enfants de leur salle de classe et les amener dans une salle de spectacle, leur faire découvrir les artistes en situation et les codes du spectacle vivant : son, lumière, scénographie. Les JM France s'engagent également de plus en plus sur le temps périscolaire et familial, en articulation avec des parcours culturels menés dans l'école.

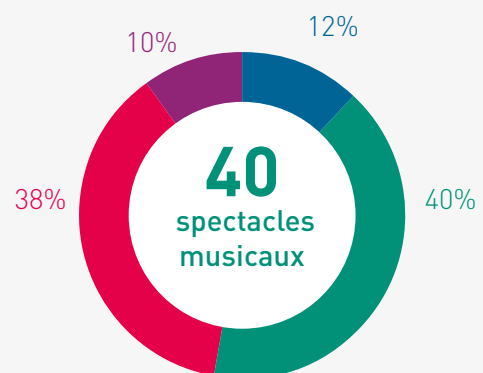


Des petites formes musicales

La notion de « petite forme » (un à quatre musiciens) n'a pas pour seul objet la facilité du déplacement, la souplesse d'adaptation à un lieu ou un coût contenu ; elle est aussi gage de proximité scénique par la recherche d'une adresse adaptée au jeune public. Associée à une démarche scénographique attentive, narrative ou non, et à d'autres disciplines, elle constitue un défi artistique à part entière.



Répartition des spectacles JM France par format
(Saison 2018-2019)



■ Solo ■ Duo ■ Trio ■ Quatuor

1.3 Programmation 2018-2019 : la musique au croisement des disciplines

Avec ses concerts guidés originaux, donnant à entendre de manière ludique et surprenante une large palette de répertoires musicaux, les JM France défendent la place du concert et de l'écoute active dans la formation des jeunes spectateurs.

Parallèlement, elles encouragent le dialogue avec les autres expressions du champ artistique, à travers des spectacles pluridisciplinaires témoignant de la vitalité de la création à destination du jeune public.

CINÉ-CONCERT

Les Aventures du Prince Ahmed

Silhouettes animées, électronique et instruments du monde

(Même) pas peur du loup !

Bric-à-brac musical et pied de nez sur grand écran



CONCERT GUIDÉ*

1 air 2 violons

Voyage burlesque en Violonie

Aqua rêves

Trio de bru(i)coleurs

Atu et Atoi

Chanson et claquettes dans l'univers de Dick Annegarn

Le Concert PRESQUE classique

La grande musique fait l'école buissonnière

Dundunfolaz

Percussions galactiques

Duologie

Rencontre du bout des doigts

Katadhene

Solo percussif et branché !

Tapami Taka

Chamboule-tout musical

Marre mots

Concert sensible et mots d'enfance

Origine Orients

5 instruments, 5 pays, 5 langues

Pop cantatrice

Récital pour diva et duo de chambre

Recuerdos

Souvenirs d'Espagne

Retour vers le bitume

Voyage au pays du groove

Schinéar, de la Chine aux Balkans

Nouvelles musiques du monde

Semillas

Graines d'Argentine

Yakch'é

Chants d'un monde

* Forme mise en espace qui respecte les codes du concert mais qui donne des clés d'écoute au spectateur sans être didactique



La Forêt traversée

CONTE MUSICAL

Barbe bleue

Conte polyphonique

Au creux de l'oreille

Musique d'histoires, histoires de musique

Cache-cache avec la grande dame

Cinq contes sur le chemin de la vie

Canto in fabula

Conte et musiques du Venezuela

Les Fables de Jean de les Égouts

Concerto rappé pour bruits de bouches et flonflons

Madame Gascar

Voix malgaches

La Rue sans Tambour

Légende musicale revisitée

Voyage sans visa

Musiques, paroles et chants d'immigrés

Victor & le Ukulélé

Conte en chansons

DANSE

La Forêt traversée

Conte dansé

MARIONNETTES

Do l'enfant do

Chansons et marionnettes pour grandir

OPÉRA/LYRIQUE

Polichinelle et Orphée aux Enfers

Musique baroque et marionnettes

THÉÂTRE MUSICAL

Abraz'ouverts

Petit théâtre de sons

Anak-anak

Histoires chantées avec morceaux de bruits

Beurre de Pinottes

Blizzard et chansons d'enfance

La ConVerserie

Mise en bouche à trois voix et jeux rythmiques

Firmin et Hector

Croque-morts chanteurs

Miettes de Margoula

Trio vocal clownesque a capella

Permis de reconstruire

Jeu sur tuyaux

Rag'n Boogie

1 piano, 2 styles, 1 histoire

Sérénade pour pianiste inachevé

Duel avec piano

Tam Tam

Théâtre musical burlesque



Victor & le Ukulélé

Liste des artistes et des metteurs en scène (saison 2018-2019)

Environ 150 artistes et techniciens venus de toute la France, voire de l'étranger, œuvrent chaque année dans le réseau des JM France, qui a accueilli depuis 75 ans plus de 10 000 artistes.

ARTISTES INTERPRÈTES

Roger ABAJI, Jérémie ABT, Njiva José ANDRIANAN-TENAINA, Frank ARBARETAZ, Nathalie ARDILLIEZ, Sophie AUPIED,
Jeanne BARBIERI, Emmanuel BARDON, Aurélien BEDNAREK, Anissa BENCHELAH, Charles-Henry BENETEAU, Matthieu BENIGNO, Bruno BENNE, Sophie BERNADO, Pascale BERTHOMIER, Marie BLANC, Pierre BLAVETTE, Jérémie BOUDSOCQ, Émilie CALMÉ, Laurent CARUDEL, Robin CAVAILLES, Benjamin CHENIER, Sylvain CHOINIER, Olivier COLOMBEL, Victor COVA CORREA, Caroline CUZIN-RAMBAUD,
Audrey DAUDAL, Marie-Suzanne DE LOYE, Camille DEMOURES, Simon DEMOUEAUX, Ludovic DENY, Lison DE RIDDER, Pierre DESCHAMPS, Simon DESLANDES, Mathias DESMIER, Clémence DESPREZ, Julie DESSAINT, Victorien DISSE, Agnès DOHERTY, Joseph DOHERTY, Armen DONEYAN, Frédéric DONGEY, Nicolas DRIOT, Quentin DUBOIS, Lucas DUCLAUX-LORAS, Eva DURIF, Khadija EL AFRIT,
Xavier FASSION, Catherine FAURE, Jean-Jacques FDIDA, Xavier FERRAN, Benoit FEUGÈRE, Simon FILIPPI, Julie FRANTZ, Raphaëlle GARNIER, Jeanne GOGNY, Solo GOMEZ, Nicolas GOUSSEFF, Stéphane GROSJEAN, Alain GUAZZELLI, Matthieu GUENEZ, François HAGENMULLER, Spyros HALARIS, Leonor HARISPE, Jason HENOC, Miguel HENRY, Sébastien HERVIER, Marco HORVAT, Olivier HUE, Solen IMBEAUD, Caroline JOURDY, Aurélie JUNG,
Benjamin LAMARCHE, Noémie LAMOUR, Hervé LAPALUD, Mathieu LAPLANCHE, Chantal LAVALLÉE, Stéphane LEACH, Stéphane LEACH, Claire LEBRUN, Cyrille LECOQ, Jean-Marc LE COQ, Lydie LEFEBVRE, Frédéric LEFEBVRE, Nicolas LELIEVRE, Bruno LE LEVREUR, Philippe LENOBLE, Adeline LERME, Olivier LEROY, Marion LHERBEIL, Andreas LINOS, Frank MARTY, Jonathan MATHIS, Laurent MAUR, Hugues MAYOT, Babacar MBAYE, Papa MBAYE, Kevin MC DONNELL, Michaël MC DONNELL, Simon MC DONNELL, Ismail MESBAH, Boubacar N'DIAYE, Amath N'DIAYE, Laure NONIQUE-DESERVGNES, Arthur ORBLIN, Manuel PARIS, Bastian PFEFFERLI, Aurélie PICHON, Michèle PIERRE, Olga PITARCH MAMPEL, Rachel PONSONBY, Benoît POUJADE, François PUYALTO, Martina RACCANELLI, Mathilde RADER, Mamiso-

lofo RAKOTONANAHARY, Mélanie RALLO, Benjamin RAMON, Aliocha REGNARD, Béatrice REUTHER, Rafaëlle RINAUDO, Églantine RIVIÈRE, Yann ROLLAND, Mathias ROMANG, François RONDEL, Brice ROUCHET, Emmanuelle SABY, Michaël SANTOS, Philippe SCAGNI, Guillaume SCHLEER, Olivier SCHLEGELMILCH, Rémi SCHWARTZ, Vivien SIMON, Denis SPRIET, Julien STELLA, Valentin STOEFFLER, Nicolas TALBOT, Frédéric THEILER, Cristiano TOUCAS, Sébastien TROENDLÉ, Barbara TROJANI, Isabelle TURSCHWELL, Maxime VIDAL, Pascal VIGIER, Hélène VITORGE, Byron WALLIS, Alice WARING, Sandra WEISS, Cécile WOUTERS, Li'ang ZHAO,

RÉGISSEURS/RÉGISSEUSES DE TOURNÉE

SamuelBELHOMME, Antoine CLETTE, Anthony DESVERGNE, Samuel FLAMENT, Francisco GALAN, Pascal GRUSSNER, Rodolphe HAZO, Pierre HEBRAS, Jean-Jacques IGNART, Julien LANAUD, Fabrice LEFEBVRE, Pierre MALLAISÉ, Suzon MICHAT, Emanuelle PETIT, Julien POULAIN, Anouk ROUSSELY, Bertrand TRUPTIL, Raphaël VASSILIEFF, Sarah WAGOGNE

EN COULISSES (mise en scène, composition, scénographie, conception son/lumières/costumes)

Jean-Michel AGIUS, Nathalie ANSQUER, Morane ASLOUNE, Jérôme AUBINEAU, Camille AUDOUARD, Gilles AVISSE, Sarah BARTESAGHI, Evelyne BEGUIN, Thierry BENETEAU, Swan BLACHERE, François BLONDEL, Marc BULEON, Belaïd BOUELLAL, Elie BRICENO, Claude BRUMACHON, Pauline CALME, Dominique CHEVALLIER, Sébastien COLLARD, Muriel CORBEL, Marion DANLOS, Jérôme DUMAS, Jean-Pierre DROUET, Gabriel DURIF, Véronique DURUPT, Laurent DUVERGER, Mathieu ENDERLIN, Véronique FRAMERY, Paco GALAN, Thomas GARCIA, Cécile GERMAIN, Anne-Marie GROS, Pascal GRUSSNER, Michel HINDENOCH, Jocelyne JAULT, Loïc LAPLACE, Einat LANDAIS, Jean-Noël LAUNAY, Laurent LE GALL, François LEMONNIER, Marco LOCCI, Anne MARCEL, Mathilde MELERO, Ronan MENARD, Guillaume MOTTE, Sylvain NOVA, Dominique PEUROIS, Olivier PROU, Mathilde RISSE, Gilles ROBERT, Laure RUNGETTE, Cécile SAINT-PAUL, Nicolas STRUVE, Riccardo TAVERNARI, Patricia THEVENET, Raphaël VASSILIEV, Chiara VILLA

2. LA DIFFUSION MUSICALE

- Des propositions adressées au jeune public
- Une mission nationale de diffusion musicale
- Des coûts mutualisés à l'échelon national

2.1 Principes et organisation des concerts et spectacles musicaux

La première mission des JM France est de permettre à un maximum d'enfants et de jeunes d'avoir accès à des spectacles de musique vivante diversifiés, dédiés à leur âge et d'une grande qualité professionnelle, en diffusant des concerts et spectacles musicaux le plus largement possible et notamment vers des publics et sur des territoires éloignés de l'offre musicale.

Objectifs

- Emmener les enfants et les jeunes dans un équipement culturel de proximité pour leur faire découvrir les artistes en situation, les codes du spectacle, les spécificités du lieu et la magie du spectacle vivant.
- Donner la priorité aux lieux les plus isolés et les territoires les plus défavorisés en matière d'offre culturelle.

Tournées et technique

La spécificité des JM France repose sur une gestion nationale des tournées qui permet, en centralisant toutes les demandes, d'optimiser les déplacements des artistes.



145

Artistes en tournée
et 19 régisseurs



367

Billets de train



384 865

Km de tournées



180

Véhicules loués

Les JM France offrent la possibilité de trouver des spectacles adaptés à tous types de salles.

Chaque spectacle fait l'objet d'une fiche technique décrivant les conditions optimales pour l'accueil du spectacle (matériel son/lumière à fournir, installation scénique, conduites lumière, personnel technique à prévoir, etc.).

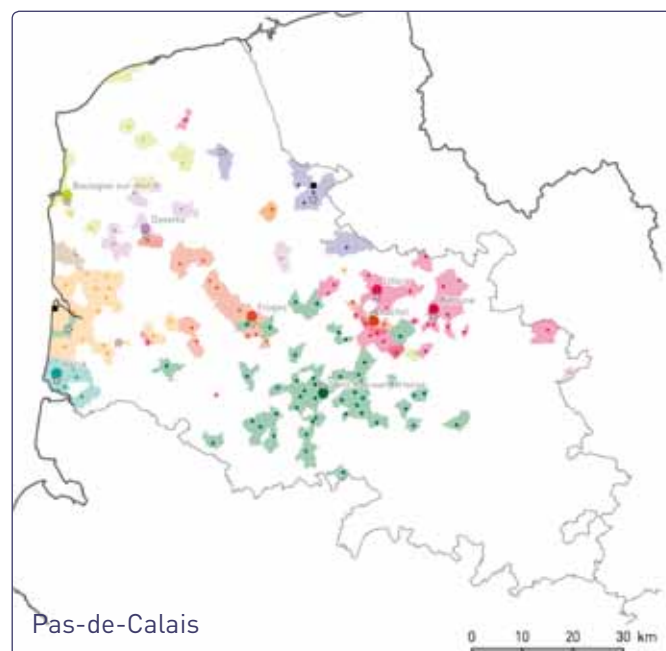
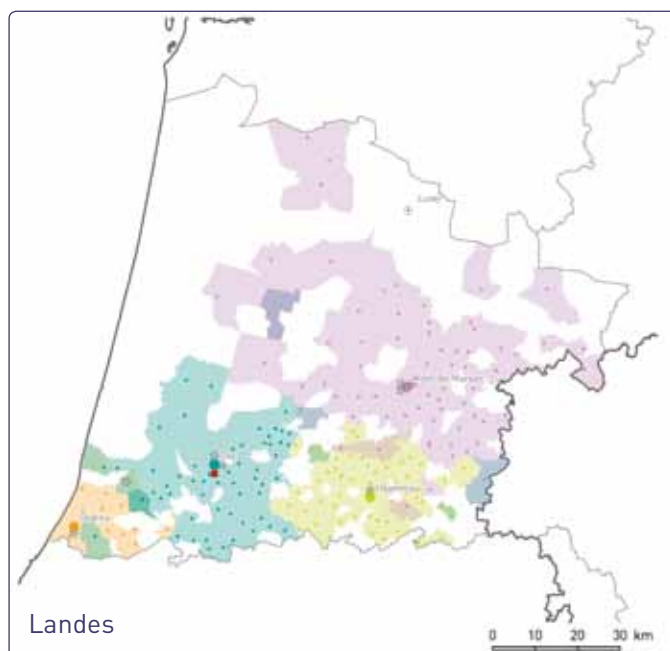
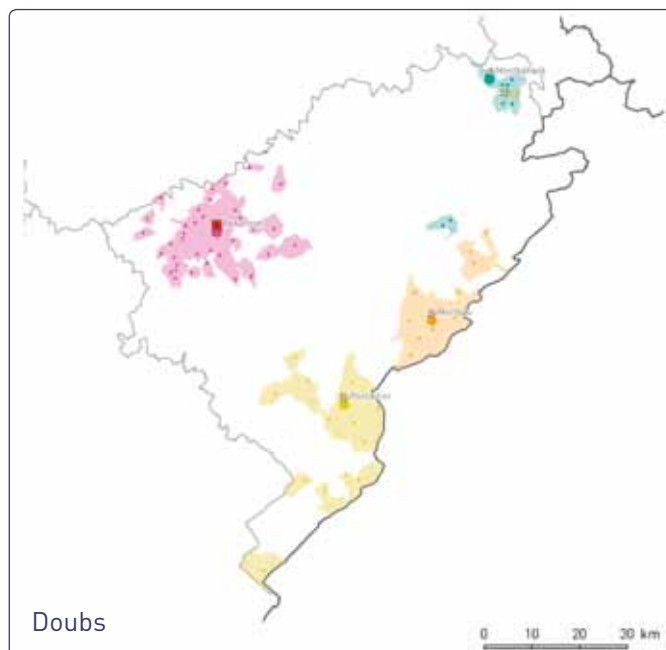
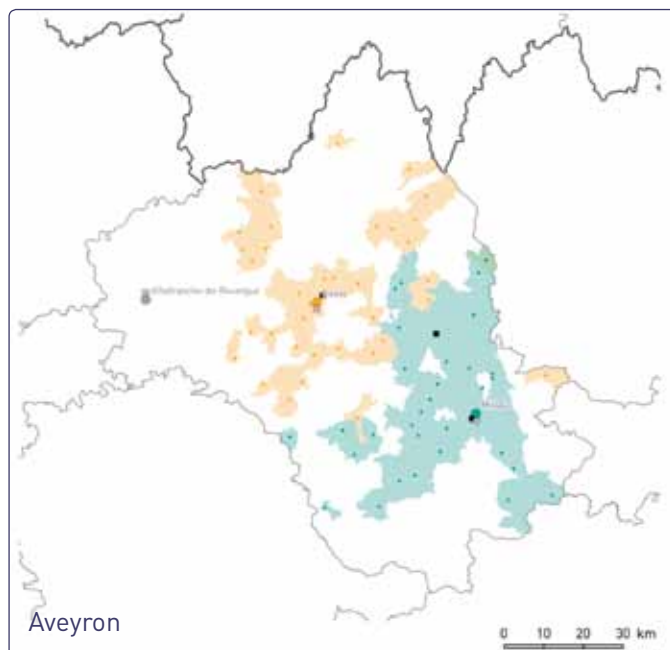
Le régisseur général des JM France apporte son soutien aux salles peu équipées en leur précisant comment les spectacles peuvent s'adapter à leur spécificité.



2.2 Le rayonnement dans les territoires

L'action des JM France est principalement orientée vers les territoires éloignés ou moins favorisés, notamment en milieu rural.

Une cartographie a été établie pour chaque département en collaboration avec l'IGN (Institut national de l'information géographique), pour visualiser les aires de rayonnement des délégations et des associations (aire d'influence et communes touchées), ainsi que les implantations de salles et les partenariats en cours d'élaboration.



- Association régionale
- Association départementale
- ★ Salle de spectacles
- Opérateur culturel conventionné
- ⊙ Partenariat en cours d'élaboration
- Délégation / Association locale
- Aire de rayonnement

Toutes les cartes sont téléchargeables sur www.jmfrance.org

2.3 Un fonctionnement mutualisé

Les structures adhérentes aux JM France adressent leurs demandes de spectacles au service des tournées. Celui-ci s'attache à répondre au mieux à leurs besoins tout en optimisant les itinéraires des artistes afin de limiter les coûts de déplacement.

Mutualisation des frais

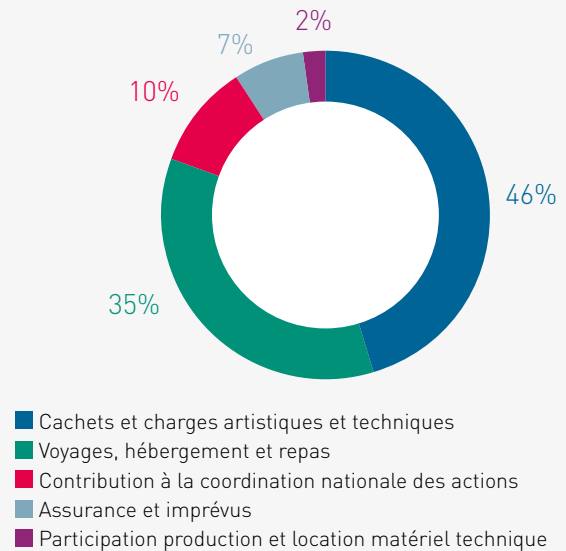
POUR CHAQUE SPECTACLE = 1 TARIF UNIQUE
(comprenant le coût artistique et un forfait voyage, hébergement et restauration)

→ Pour tous
→ Partout en France

Conséquences

- Pour les organisateurs locaux : centrer leur choix sur l'artistique sans se soucier des coûts si les artistes viennent de loin
- Pour les artistes : tourner plus facilement en dehors de leur région
- Pour les établissements scolaires : bénéficier d'une grande variété de spectacles

Budget de cession moyen d'un concert JM France
(sur la base d'un duo pour deux séances)



2.4 Un fort volume d'emploi artistique

Les JM France sont l'un des plus grands employeurs d'intermittents en France : plus de 160 intermittents ont participé aux tournées JM France sur la saison 2018-2019.

145
Artistes

19
Techniciens

164
Intermittents au total

1 008
Contrats



3. PUBLICS



En 2018-2019, les JM France ont organisé 2 000 manifestations (concerts, événements et ateliers) sur l'ensemble du territoire. Une activité dense et dynamique qui touche un public de près de 400 000 spectateurs. Les JM France sont ainsi le plus grand diffuseur de spectacles musicaux pour le jeune public en France. Les spectacles se déroulent sur le temps scolaire mais existent également en séance familiale ou pour les centres de loisirs. Les JM France s'adressent aussi à tous les publics et proposent certains de leurs spectacles dans une autre version, plus longue, à destination du grand public.



1 499

Représentations de spectacles musicaux
(séances jeune public, familiales et tout public)

3.1 Fréquentation

Saison 2018-2019 :

répartition du nombre de spectateurs et de séances jeune public, familiales, tout public et ateliers

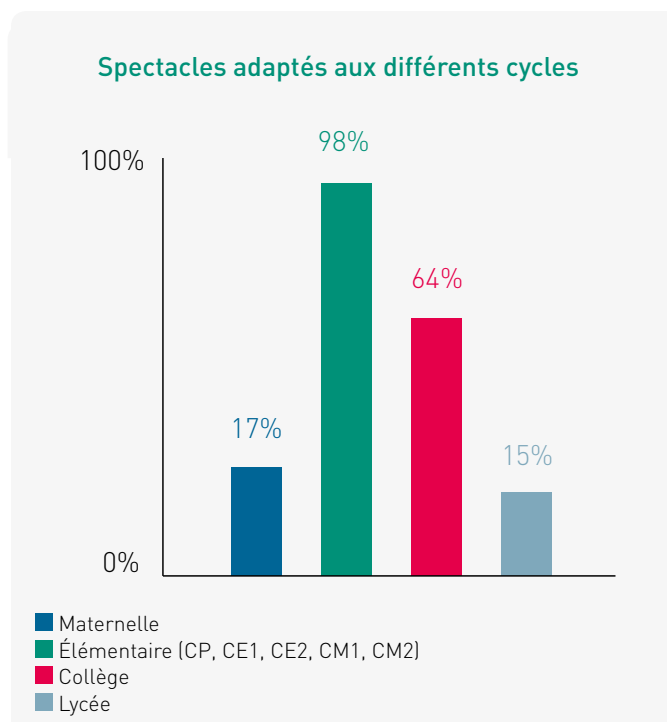
	SÉANCES SCOLAIRES		SÉANCES FAMILIALES		SÉANCES TOUT PUBLIC		TOTAL HORS ATELIERS		ATELIERS		TOTAL GÉNÉRAL	
	Séances	Spectateurs	Séances	Spectateurs	Séances	Spectateurs	Séances	Spectateurs	Séances	Spectateurs	Séances	Spectateurs
AUVERGNE-RHÔNE-ALPES	84	20 528	7	764	7	639	98	21 931	35	719	133	22 650
BOURGOGNE-FRANCHE-COMTÉ	99	25 524	2	606	0	0	101	26 130	43	1 078	144	27 208
BRETAGNE	92	24 493	6	1 191	0	0	98	25 684	26	369	124	26 053
CENTRE-VAL DE LOIRE	186	56 262	2	125	9	1 597	197	57 984	37	842	234	58 829
GRAND EST	78	18 438	0	0	2	181	80	18 619	16	436	96	19 055
HAUTS-DE-FRANCE	93	25 760	6	503	5	546	104	26 809	28	637	132	27 446
ÎLE-DE-FRANCE	82	16 557	27	1 880	4	726	113	19 163	53	1 160	166	20 323
LA RÉUNION	9	1 402	2	193	1	95	12	1 690	2	50	14	1 740
NORMANDIE	62	16 579	3	281	0	0	65	16 860	11	445	76	17 305
NOUVELLE-AQUITAINE	338	84 288	17	3 042	8	2 204	363	89 534	212	4 195	575	93 729
OCCITANIE	113	35 902	1	469	3	695	117	37 066	0	0	117	37 066
PAYS DE LA LOIRE	111	31 338	16	1 417	2	98	129	32 853	35	821	164	33 674
PROVENCE-ALPES-CÔTE-D'AZUR	21	3 986	1	40	0	0	22	4 026	0	0	22	4 026
TOTAL GÉNÉRAL	1 368	361 060	90	10 511	41	6 781	1 499	378 352	498	10 752	1 997	389 104

3.2 Organisation par cycles scolaires

Tous les spectacles sont adaptés à un public familial. 50% d'entre eux ont une version Tout public.

Cycles

Les spectacles musicaux proposés par les JM France sont majoritairement dédiés à l'école élémentaire. Un tiers d'entre eux sont également adaptés aux collégiens et aux lycéens.



3.3 Actions spécifiques

Des projets sont régulièrement menés avec d'autres publics tel que les familles, les écoles de musique ou les conservatoires, les CFA, mais aussi des structures spécialisées comme les instituts médico-éducatifs (IME), les établissements pour déficients visuels, les unités localisées pour l'inclusion scolaire (ULIS) ou encore les établissements hospitaliers pour personnes âgées et dépendantes (EHPAD).

Quelques exemples :

- 3 classes ULIS Decazeville (Occitanie) - *L'histoire du Vieux Black Joe* - Parcours suivi (9 séances)
- IME Vannes Agglo (Bretagne) - *Permis de reconstruire* (mars 2019) - Atelier de découverte
- IME Gien (Centre-Val de Loire) - *Aqua rêves* (novembre 2019) - Atelier de découverte
- Classe allophone collège Fleury-les-Aubrais (Centre-Val de Loire) - *Permis de reconstruire* (mai 2019) - Atelier de découverte
- Institut des Jeunes Aveugles (IJA) de Lille (Hauts-de-France) - *Au creux de l'oreille* - Parcours suivi (2018)
- Ateliers parents/enfants à La Rochelle - Atelier de découverte
- CFA (Pays de la Loire) - *Zou !* - Atelier de découverte (mars 2018)

4. ACCOMPAGNEMENT PÉDAGOGIQUE

L'accompagnement pédagogique fait partie intégrante de la démarche artistique de l'association. Pour chaque spectacle, les JM France conçoivent des ressources pédagogiques en libre accès : livrets pédagogiques, illustrations, extraits sonores... Ces outils permettent d'appréhender au mieux le spectacle et de l'inscrire dans un parcours éducatif cohérent.

Livrets pédagogiques

Chaque spectacle fait l'objet d'un livret pédagogique complet : contexte artistique et culturel, programme musical, interview des artistes, piste de préparation et d'exploitation du spectacle, guide d'écoute, de chant, etc.

Objectifs

- Bien se situer par rapport au spectacle et mieux l'appréhender
- Exploiter à volonté le contenu, de façon éclairée, sans nécessaires connaissances musicologiques

Contenu

À l'affiche : le spectacle, ses contenus, qui l'a créé, où, quand et avec qui

Qui sont les artistes ? : biographies et quelques « secrets de fabrication »

Ouverture sur le monde : explorer le contexte historique, géographique, scientifique ou artistique

Musique ! : présentation des œuvres et des instruments

En chantant : apprendre un chant

Atelier avec les artistes

Carte mémoire : un souvenir du spectacle !

Outils de médiation : trouver des ressources en ligne et illustrer l'aventure avec des affiches et des « billets spectacle »

Charte du jeune spectateur

Les livrets sont élaborés par un comité pédagogique composé d'une équipe de rédacteurs des JM France, sous la coordination d'Isabelle Ronzier, référente pédagogique.

Comité pédagogique 2018

Rédacteurs :

Evelyne LIEU • Olivia PINON • Pierre-Louis PINSARD
• Gilles ROUGEYROLLES • Pauline SCHILL • Marion SEGISSEMENT • Raphaële SOUMAGNAS • Hélène RAYNAL • Hélène RAYNAUD • Gérard WILD

Coordination : Isabelle RONZIER

15

16

17

18

19

20

21

22

23

24

25

26

27

28

29

30

31

32

33

34

35

36

37

38

39

40

41

42

43

44

45

46

47

48

49

50

51

52

53

54

55

56

57

58

59

60

61

62

63

64

65

66

67

68

69

70

71

72

73

74

75

76

77

78

79

80

81

82

83

84

85

86

87

88

89

90

91

92

93

94

95

96

97

98

99

100

101

102

103

104

105

106

107

108

109

110

111

112

113

114

115

116

117

118

119

120

121

122

123

124

125

126

127

128

129

130

131

132

133

134

135

136

137

138

139

140

141

142

143

144

145

146

147

148

149

150

151

152

153

154

155

156

157

158

159

160

161

162

163

164

165

166

167

168

169

170

171

172

173

174

175

176

177

178

179

180

181

182

183

184

185

186

187

188

189

190

191

192

193

194

195

196

197

198

199

200

201

202

203

204

205

206

207

208

209

210

211

212

213

214

215

216

217

218

219

220

221

222

223

224

225

226

227

228

229

230

231

232

233

234

235

236

237

238

239

240

241

242

243

244

245

246

247

248

249

250

251

252

253

254

255

256

257

258

259

260

261

262

263

264

265

266

267

268

269

270

271

272

273

274

275

276

277

278

279

280

281

282

283

284

285

286

287

288

289

290

291

292

293

294

295

296

297

298

299

300

301

302

303

304

305

306

307

308

309

310

311

312

313

314

315

316

317

318

319

320

321

322

323

324

325

326

327

328

329

330

331

332

333

334

335

336

337

338

339

340

341

342

343

344

345

346

347

348

349

350

351

352

353

354

355

356

357

358

359

360

361

362

363

364

365

366

367

368

369

370

371

372

373

374

375

376

377

378

379

380

381

382

383

384

385

386

387

388

389

390

391

392

393

394

395

396

397

398

399

400

401

402

403

404

405

406

407

408

409

410

411

412

413

414

415

416

417

418

419

420

421

422

423

424

425

426

427

428

429

430

431

432

433

434

435

436

437

438

439

440

441

442

443

444

445

446

447

448

449

450

451

452

453

454

455

456

457

458

459

460

461

462

463

464

465

466

467

468

469

470

471

472

473

474

475

476

477

478

479

480

481

482

483

484

485

486

487

488

489

490

491

492

493

494

495

496

497

498

499

500

501

502

503

504

505

506

507

508

509

510

511

512

513

514

515

516

517

518

519

520

521

522

523

524

525

526

527

528

529

530

531

532

533

534

535

536

537

538

539

540

541

542

543

544

545

546

547

548

549

550

551

552

553

554

555

556

557

558

559

560

561

562

563

564

565

566

567

568

569

570

571

572

573

574

575

576

577

578

579

580

581

582

583

584

585

586

587

588

589

590

591

592

593

594

595

596

597

598

599

600

601

602

603

604

605

606

607

608

609

610

611

612

613

614

615

616

617

618

619

620

621

622

623

624

625

626

627

628

629

630

631

632

633

634

635

636

637

638

639

640

641

642

643

644

645

646

647

648

649

650

651

652

653

654

655

656

657

658

659

660

661

662

663

664

665

666

667

668

669

670

671

672

673

674

675

676

677

678

679

680

681

682

683

684

685

686

687

688

689

690

691

692

693

694

695

696

697

698

699

700

701

702

703

704

705

706

707

708

709

710

711

712

713

714

715

716

717

718

719

720

721

722

723

724

725

726

727

728

729

730

731

732

733

734

735

736

737

738

739

740

741

742

743

744

745

746

747

748

749

750

751

752

753

754

755

756

757

758

759

760

761

762

763

764

765

766

767

768

769

770

771

772

773

774

775

776

777

778

779

780

781

782

783

784

785

786

787

788

789

790

791

792

793

794

795

796

797

798

799

800

801

802

803

804

805

806

807

808

809

810

811

812

813

814

815

816

817

818

819

820

821

822

823

824

825

826

827

828

829

830

831

832

833

834

835

836

837

838

839

840

841

842

843

844

845

846

847

848

849

850

851

852

853

854

855

856

857

858

859

860

861

862

863

864

865

866

867

868

869

870

871

872

873

874

875

876

877

878

879

880

881

882

883

884

885

886

887

888

889

890

891

892

893

894

895

896

897

898

899

900

901

902

903

904

905

906

907

908

909

910

911

912

913

914

915

916

917

918

919

920

921

922

923

924

925

926

927

928

929

930

931

932

933

934

935

936

937

938

939

940

941

942

943

944

945

946

947

948

949

950

951

952

953

954

955

956

957

958

959

960

961

962

963

964

965

966

967

968

969

970

971

972

973

974

975

976

977

978

979

980

981

982

983

984

985

986

987

988

989

990

991

992

993

994

995

996

997

998

999

1000

1001

1002

1003

1004

1005

1006

1007

1008

1009

1010

1011

1012

1013

1014

1015

1016

1017

1018

1019

1020

1021

1022

1023

1024

1025

1026

1027

1028

1029

1030

1031

1032

1033

1034

1035

1036

1037

1038

1039

1040

1041

1042

1043

1044

1045

1046

1047

1048

1049

1050

1051

1052

1053

1054

1055

1056

1057

1058

1059

1060

1061

1062

1063

1064

1065

1066

1067

1068

1069

1070

1071

1072

1073

1074

1075

1076

1077

1078

1079

1080

1081

1082

1083

1084

1085

1086

1087

1088

1089

1090

1091

1092

1093

1094

1095

1096

1097

1098

1099

1100

1101

1102

1103

1104

1105

1106

1107

1108

1109

1110

1111

1112

1113

1114

1115

1116

1117

1118

1119

1120

1121

1122

1123

1124

1125

1126

1127

1128

1129

1130

1131

1132

1133

1134

1135

1136

1137

1138

1139

1140

1141

1142

1143

1144

1145

1146

1147

1148

1149

1150

1151

1152

1153

1154

1155

1156

1157

1158

1159

1160

1161

1162

1163

1164

1165

1166

1167

1168

1169

1170

1171

1172

1173

1174

1175

1176

1177

1178

1179

1180

1181

1182

1183

1184

1185

1186

1187

1188

1189

1190

1191

1192

1193

1194

1195

1196

1197

1198

1199

1200

1201

1202

1203

1204

1205

1206

1207

1208

1209

1210

1211

1212

1213

1214

1215

1216

1217

1218

1219

1220

1221

1222

1223

1224

1225

1226

1227

1228

1229

1230

1231

1232

1233

1234

1235

1236

1237

1238

1239

1240

1241

1242

1243

1244

1245

1246

1247

1248

1249

1250

1251

1252

1253

1254

1255

1256

1257

1258

1259

1260

1261

1262

1263

1264

1265

1266

1267

1268

1269

1270

1271

1272

1273

1274

1275

1276

1277

1278

1279

1280

1281

1282

1283

1284

1285

1286

1287

1288

1289

1290

1291

1292

1293

1294

1295

1296

1297

1298

1299

1300

1301

1302

1303

1304

1305

1306

1307

1308

1309

1310

1311

1312

1313

1314

1315

1316

1317

1318

1319

1320

1321

1322

1323

1324

1325

1326

1327

1328

1329

1330

1331

1332

1333

1334

1335

1336

1337

1338

1339

1340

1341

1342

1343

1344

1345

1346

1347

1348

1349

1350

1351

1352

1353

1354

1355

1356

1357

1358

1359

1360

1361

1362

1363

1364

1365

1366

1367

1368

1369

À l'appui de cette démarche de découverte, des visuels sont réalisés à destination des jeunes spectateurs.

Affiches jeune public

Les JM France font appel à des illustrateurs pour la création de visuels déclinés en affiches et billets. Les affiches jeune public, destinées prioritairement à être utilisées en classe par les enseignants, peuvent également servir à la communication des spectacles sur les lieux des concerts.

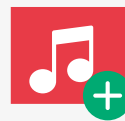
Julia Wauters a créé les illustrations des saisons 2017-2018 et 2018-2019.



35
Livrets pédagogiques



24
Illustrations
sous forme d'affiches



63
Extraits sonores
disponibles en ligne
sur le site Internet



11
Rédacteurs en charge
d'élaborer les livrets
pédagogiques
de la saison

Billets spectacle

Un billet d'entrée « factice » est transmis à chaque enfant afin qu'il se familiarise avec les rituels du spectacle vivant et puisse conserver une trace du spectacle dans son cahier.

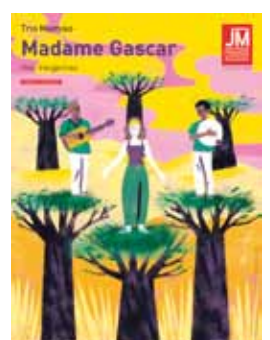
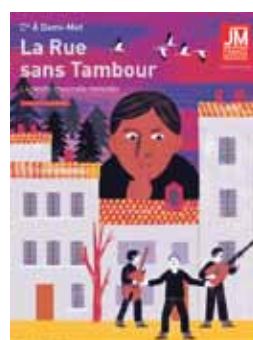
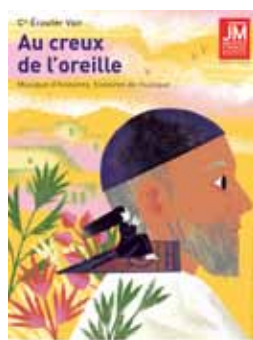


Julia Wauters, illustratrice

Née en Normandie en 1982, Julia Wauters a commencé par étudier l'impression textile et la sérigraphie à l'école Duperré, à Paris. Elle s'est ensuite tournée vers l'illustration, tout en poursuivant ses recherches en sérigraphie et a intégré l'École des arts décoratifs de Strasbourg. Elle a créé en 2005 avec onze élèves de l'école, le collectif Troglodyte et le fanzine trimestriel d'illustration et de bande dessinée Écarquillette. Elle a réalisé plusieurs ouvrages de littérature jeunesse chez Milan, Actes Sud, Hélicium, etc.

L'ACTION DANS LES TERRITOIRES
ACCOMPAGNEMENT PÉDAGOGIQUE

Affiches
de Julia Wauters :
saisons 2017-2018
et 2018-2019



5. ACTION CULTURELLE

Les JM France s'attachent à développer toutes formes de pratiques musicales collectives en complémentarité avec la diffusion des spectacles professionnels.

5.1 Typologie des actions

- **Atelier de découverte** : séance ponctuelle accompagnant le concert, durant une à deux heures par groupe, en amont ou en aval des représentations. Relèvent également de cette catégorie les actions en collège ou lycée, associant au concert une rencontre entre les artistes et les jeunes.
- **Parcours d'initiation** : atelier plus approfondi, découpé en plusieurs séquences, sur trois à dix heures par groupe, permettant une première expérience artistique collective autour d'un thème et/ou d'une pratique musicale.
- **Parcours suivi** : projet avec ateliers échelonnés sur plusieurs semaines, mois ou années, associant des interventions artistiques extérieures (principalement menées par des artistes JM France) et une reprise de pratiques par les enseignants ou les musiciens intervenants. Ce type de parcours peut être couplé à une résidence d'artistes et débouche souvent sur une restitution collective, selon la nature du projet.
- **Formation** : action à destination des enseignants ou des professionnels pédagogiques et éducatifs, généralement sur un format d'une demi-journée ou d'une journée. Elle peut porter sur une discipline musicale spécifique (vocale, percussion corporelle, beatbox...) et s'appuie la plupart du temps sur un spectacle et son équipe artistique.
- **Masterclass** : intervention en conservatoire ou en école de musique à l'adresse d'élèves suivant déjà un cursus musical. Les artistes interviennent à la demande des enseignants auprès des élèves pour des conseils d'interprétation, un partage de répertoire ou encore des échanges sur leurs expériences de la scène.

5.2 Exemples d'ateliers et retours sur expérience 2018-2019

- Un atelier de découverte avant le concert de *L'histoire du Vieux Black Joe*

Atelier fanfare

Public touché : 20 élèves de classe accueil du collège REP Jean Rostand d'Orléans (Centre-Val de Loire).

Période de mise en œuvre : 6 mai 2019, atelier de deux heures suivi d'une restitution.

Contenu de l'atelier : présentation d'instruments, découverte des spécificités des instruments de la famille des cuivres, initiation aux principes de l'improvisation dirigée, développement de la pratique musicale en groupe, élèves et professeurs confondus, à l'unisson. Cet atelier a donné lieu à une courte restitution au sein de l'établissement.



L' ACTION DANS LES TERRITOIRES
ACTION CULTURELLE

- Un parcours suivi de pratique musicale en lien avec le spectacle *Permis de reconstruire*
Ateliers de lutherie instrumentale et création poético-musicale

Public touché : quatre classes de CM1 et CM2 des écoles d'Autrèche, Neuville, Le Boulay, Les Hermites (Castelre-naudais).

Période de mise en œuvre : février à juin 2019 - dix heures d'ateliers par classe.

Contenu de l'atelier : fabrication de flûtes harmoniques, découverte du soundpainting (improvisation suggérée), en collaboration avec les professeurs d'éducation musicale, musiciens intervenants du territoire et enseignants de trois écoles élémentaires et d'un collège. Grâce à la formation professionnelle dispensée en parallèle auprès du corps enseignant, le projet a permis de réaliser un parcours d'initiation à la pratique musicale collective mobilisant l'imagination et la créativité des élèves. Une restitution présentant le travail réalisé tout au long de l'année a eu lieu en parallèle du spectacle.



5.3 Panorama de l'action culturelle 2018-2019

Publics et lieux	Dates	Nbre de participants	Spectacles	Types d'action
Auvergne-Rhône-Alpes				
Enseignants, collège et école primaire Comcom du Pays de Cayres-Pradelles	Novembre à avril	317	Permis de reconstruire	Formation d'enseignants et parcours suivi
Collège Besse	Janvier à avril	375	Les Aventures du prince Ahmed	Parcours suivi
Médiathèque Roche-la-Molière	Mars	39	La Rue sans Tambour	Découverte
Bourgogne-Franche-Comté				
Collège Belfort	Novembre	50	1 air 2 violons	Découverte
École primaire Besançon	Octobre à mai	126	Firmin et Hector	Parcours suivi
Lycée Franche-Comté	Janvier à mars	902	Komorebi	Parcours d'initiation
Bretagne				
École primaire Landerneau	Octobre	20	Les Aventures du prince Ahmed	Découverte
École primaire Lesneven	Novembre	13	Sérénade pour pianiste inachevé	Découverte
École primaire Sulniac et Locmaria Grand Champ	Janvier	65	Madame Gaspar	Découverte
École primaire Concarneau	Mars à mai	204	Aqua rêves	Parcours suivi
IME, MLC et école primaire Séné, Brenude et Bernardet	Mars	67	Permis de reconstruire	Découverte
Centre-Val de Loire				
IME et école primaire Gien	Novembre	66	Aqua rêves	Découverte
Public spécifique Fleury-les-Aubrais	Novembre	54	Schinéar, de la Chine aux Balkans	Découverte
Centre de Formation de Musiciens Intervenants de Tours Fondette	Décembre	25	Aqua rêves	Formation d'étudiants
École primaire Montargis et La Selle-sur-le-Bied	Janvier	122	It's a long way to Tipperary	Découverte
Collège [classe non francophone] Fleury-les-Aubrais	Mai	20	L'Histoire du Vieux Black Joe	Découverte
École primaire Fleury-les-Aubrais	Mars	62	Madame Gaspar	Découverte
École primaire Fleury-les-Aubrais	Février	97	(Même) pas peur du loup !	Découverte
École primaire Castelrenaudais	Février à mai	412	Permis de reconstruire	Parcours suivi
École primaire Noyant-Villages	Mars	20	L'Histoire du Vieux Black Joe	Découverte
École primaire Baugé en Anjou	Mars	46	Madame Gaspar	Découverte
Grand Est				
École primaire Epinal	Novembre	436	Yakch'é	Découverte
École primaire Juniville	Février à mars	80	Réjouissances du palais	Parcours d'initiation
Hauts-de-France				
École primaire Belfort	Novembre	72	1 air 2 violons	Découverte
Institut des Jeunes Aveugles Lille	Février	13	Cache-cache avec la grande dame	Découverte
École primaire Fruges	Mars	120	Les Aventures du prince Ahmed	Découverte
Institut des Jeunes Aveugles Lille	Avril	13	Au creux de l'oreille	Découverte
École primaire Comcom Desvres-Samer	Avril à mai	411	Cache-cache avec la grande dame	Parcours suivi
Lycée Hazebrouck	Mai	10	Retour vers le bitume	Découverte
Île-de-France				
École primaire et collège Fresnes	Octobre	73	It's a long way to Tipperary	Découverte
Public particulier Paris	Octobre	75	L'Histoire du Vieux Black Joe	Découverte
École primaire, MJC et Maison de quartier Ris Orangis, Evry et Villebon-sur-Yvette	Novembre	369	Sefardi / programme Ethno	Parcours suivi
École primaire Tremblay-en-France	Décembre à février	88	Yakch'é	Parcours suivi
École primaire Tremblay-en-France	Février	55	Aqua rêves	Découverte

L' ACTION DANS LES TERRITOIRES
ACTION CULTURELLE

Publics et lieux	Dates	Nbre de participants	Spectacles	Type d'actions
École primaire Bois-Colombes	Avril	80	Retour vers le bitume	Découverte
École primaire Morsang-sur-Orge	Février à avril	420	Dundunfolaz	Parcours suivi
La Réunion				
Collège et lycée Tournée régionale	Octobre	50	Retour vers le bitume	Découverte
Normandie				
École primaire Le Havre	Novembre	230	Rag'n'Boogie	Découverte
École primaire Vernon	Janvier	27	Origine Orients	Découverte
École primaire Le Havre	Mars	50	Décacorde	Découverte
École primaire et enseignants Eu	Juin	138	Polichinelle et Orphée aux Enfers	Formation d'enseignant et parcours d'initiation
Nouvelle-Aquitaine				
Public spécifique La Rochelle	Octobre	12	La ConVerseirie	Découverte
École maternelle et primaire Beynat, Le Pescher, Dampnat	Novembre à mars	1667	Abraz'ouverts	Parcours suivi
Lycée Nouvelle-Aquitaine	Novembre à avril	807	MétamorPhone	Parcours d'initiation
École primaire Brive-la-Gaillarde	Novembre à mai	460	Origine Orients	Parcours suivi
École primaire Mainsat et Eygurande	Novembre	86	Victor et le Ukulélé	Découverte
École primaire Corrèze	Décembre	47	Schinéar, de la Chine aux Balkans	Découverte
École primaire Meyssac	Décembre	22	Super Ordinaire !	Découverte
École primaire Saint-Frion et Nantiat	Janvier	200	Yakch'é	Parcours d'initiation
Public spécifique, collège et lycée Saint-Junien	Janvier à juillet	617	Le Concert PRESQUE classique	Parcours suivi
Collège Civray	Février à mars	86	Shelmi	Parcours suivi
École primaire, collège et lycée Loudun	Février	51	Permis de reconstruire	Découverte
École primaire Saint-Léger-le-Gueretois	Mars	36	Canto in fabula	Découverte
Public spécifique et école primaire Bellac	Mars	54	Madame Gascar	Découverte
Lycée SNU à Felletin	Juin	60	Mangrove Café	Parcours d'initiation
Lycée SNU à Felletin	Juin	36	Pep's Lemon	Parcours d'initiation
Occitanie				
Classe ULIS Decazeville	Janvier à juin	36	L'Histoire du Vieux Blak Joe	Parcours suivi
Pays de la Loire				
Enseignants Mamers	Septembre	7	La Forêt traversée	Formation d'enseignants
ESPE Le Mans	Octobre	25	L'Histoire du Vieux Black Joe	Découverte
École primaire Comcom de Baugeois-Vallée	Novembre	303	Voyage sans visa	Parcours suivi
École primaire La Ferté Bernard	Novembre	100	Cache-cache avec la grande dame	Découverte
Public spécifique et école primaire	Décembre à février	139	Retour vers le bitume	Découverte
Conservatoire Le Mans	Janvier	15	Aqua rêves	Découverte
École primaire, collège et lycée Le Vieil-Baugé, Cheviré-le-Rouge, Fougeré	Février, mars et avril	232	La Rue sans Tambour	Découverte

5.4 Opération *Musiques au lycée*

- Un concept de concerts-rencontres avec les lycéens
- Une opération originale et mobilisatrice
- Un appui au montage du projet
- Des propositions d'ateliers associés

Créée il y a quatorze ans en Aquitaine et organisée depuis dans plusieurs régions (Bourgogne-Franche-Comté, Bretagne, Limousin...), l'opération *Musiques au lycée* est un concept original de concerts-rencontres. Pendant une semaine, un groupe de notoriété nationale parcourt la région à la rencontre des lycéens qui, pour beaucoup, vont découvrir que la référence notamment aux musiques actuelles, réputée évidente pour cette classe d'âge, ouvre souvent des perspectives inattendues...

Principes

- Une tournée régionale pour un groupe
- Une préparation de la rencontre par les lycéens et des propositions d'ateliers associés
- Un temps d'échange avec les musiciens dans la journée
- Un concert du groupe dans une salle de musiques actuelles (SMAC) à proximité du lycée



Musiques au lycée Bourgogne-Franche-Comté (Komorebi)

Limousin → 2018 : *Le CAMOM (Recuerdos)* / 2019 : *SINE QUA NON ART (MétamorPhone)*

Bourgogne-Franche-Comté → 2018 : *Sorg & Napoleon Maddox / Komorebi*

Parmi les artistes qui ont participé au projet *Musiques au lycée* depuis 2005 :

Renan Luce, Alexis HK, Olivia Ruiz, Yoanna, Mouss & Hakim, Daguerre, Patrice Kalla, Mesparrow, Il Faro, Nouvel R, LO'JO, Coming Soon, Eiffel, The Hyènes, Strange Enquête, Clara Yucatan, Iltika...

6. COMMUNICATION

Les JM France poursuivent un travail important sur l'identité visuelle et les outils associés afin de répondre à des besoins croissants de visibilité. Cette image de marque doit permettre aux JM France d'augmenter leur notoriété auprès du grand public et ainsi œuvrer en faveur de l'accès à la musique pour le plus grand nombre d'enfants et de jeunes.

6.1 Outils numériques

Le site Internet : jmfrance.org

Le site Internet, créé fin 2014, comprend :

- des **espaces régionaux** : « mini » sites Internet dédiés à chaque région des JM France pour communiquer sur ses actualités, ses événements et fournir les coordonnées des équipes locales ;
- des **fiches spectacles** complètes avec des extraits audio et vidéo ;
- un **calendrier** qui répertorie toutes les dates de concerts, d'ateliers et d'événements à venir ;
- une **documentation** en accès libre : charte graphique, livrets pédagogiques, affiches jeune public, brochure artistique, etc. ;
- des **parcours** de présentation de l'association par profil d'utilisateur : bénévole, enseignant, artiste, responsable culturel et visiteur ;
- un **espace réseau** entièrement dédié aux bénévoles : cet espace regroupe les différents outils concernant les spectacles : fiches techniques, photos, affiches jeune public, etc. Une seconde rubrique donne accès à tous les documents des JM France classés par domaine : vie associative, comptabilité, communication, fonctionnement.

L'objectif est de faciliter l'accès aux informations pour le réseau et le public et d'améliorer la notoriété de l'association sur le web.



Focus sur... les ressources du site Internet

Tous les éléments de communication dont les JM France disposent sont disponibles sur les pages spectacles du site Internet. Ces documents sont accessibles librement en téléchargement.

Sur une page spectacle, quatre onglets répertorient l'ensemble des informations liées à un spectacle :

- Sur le 1^{er} onglet « **Regarder** » :
 - le texte de présentation
 - les classes d'âge pour lesquelles le programme a été conçu
 - la distribution
 - les mentions obligatoires
 - le site des artistes
- Sur le 2^e onglet « **Ecouter** » : un à deux extraits audio du spectacle disponibles en streaming
- Sur le 3^e onglet « **Visionner** » (facultatif) : le teaser du spectacle, également disponible en streaming
- Sur le 4^e onglet « **Télécharger** » :
 - les conditions techniques minimum ou la fiche technique détaillée
 - les photos et/ou visuels du spectacle en HD
 - le livret et l'affiche pédagogiques
 - le dossier tout public, le cas échéant

Les ressources pédagogiques créées par les JM France sont disponibles en libre téléchargement :

- 24 affiches illustrées par Julia Wauters
- 35 livrets pédagogiques rédigés par le comité pédagogique et le service artistique des JM France (cf. page 42)



Exemple page spectacle : *Madame Gascar*

Les réseaux sociaux

Depuis 2014, les réseaux sociaux sont intégrés dans le développement de la stratégie web. Des outils qui permettent de communiquer autrement et de rendre visibles les actions JM France à l'échelle nationale et régionale.

FACEBOOK @lesJMFrance

1 800 abonnés sur la page nationale en 2019
+ 6 pages régionales en 2019

SOUNDCLOUD

Plate-forme de distribution audio en ligne sur laquelle les utilisateurs peuvent collaborer, promouvoir et distribuer leurs projets musicaux. Les extraits musicaux de chaque spectacle sont disponibles sur le SoundCloud des JM France et classés par saison.

16 227 écoutes sur l'année 2019 / 31 titres disponibles sur la playlist de la saison 2019-2020

YOUTUBE

La page YouTube des JM France regroupe 109 vidéos et 12 playlists thématiques :

- témoignages (enfants, artistes...)
- teaser des spectacles programmés aux JM France par saison ;
- événements (Tout'Ouïe, Imagine...).

8 346 minutes regardées et 6 100 « vues » sur la page YouTube des JM France en 2019

TWITTER @JMF_France

En 2019 → 455 tweets / 522 abonnements / 699 abonnés



6.2 Outils de communication 2018-2019

Nouveautés

Vidéo de présentation du festival Tout'Ouïe Avignon

Tournée en 2018, la vidéo présente l'événement organisé à l'AJMi Jazz Club par les JM France durant le OFF d'Avignon, en association avec la Sacem. Objectif : la mise en lumière de la création musicale jeune public grâce aux ressources artistiques qu'apportent les JM France.



L' ACTION DANS LES TERRITOIRES COMMUNICATION

Sac en tissu (1)

Inspiré de l'illustration de la saison 2019-2020 créée par Thomas Baas. Le sac est distribué lors des différents événements internes des JM France : présentation de saison, auditions...

Et aussi

Dépliant (2)

Inspiré de la charte graphique des JM *International*, le dépliant « générique » permet de présenter l'association de façon synthétique, en quelques mots-clés. Il doit être utilisé le plus largement possible et peut être distribué en grand nombre (concerts, festivals, salons...).

Lettre du réseau (3)

Lancée en avril 2016, la lettre du réseau est envoyée à plus de 600 contacts. Elle a pour vocation d'échanger facilement au sein du réseau des JM France : nouvelles, événements, projets, réalisations, partenariats, réactions du public, bonnes pratiques, albums photos...

Rapport d'activité (4)

Le rapport d'activité est un document qui complète la brochure artistique. Il permet d'appréhender l'ensemble de l'activité des JM France par saison (chiffres, dates...).

Brochure artistique (5)

Les JM France ont fait appel à Thomas Baas pour illustrer la première de couverture de la brochure. La brochure comprend les 40 programmes musicaux et les conditions techniques minimum de la saison 2019-2020.



(1)



(2)



(3)



(4)



(5)

6.3 Presse

En 2017, la gestion de la presse (nationale et régionale) a été internalisée :

- mise en place d'une veille presse sur l'ensemble du territoire
- élaboration de panoramas presse mensuels par région
- information auprès de tout le réseau des retombées presse régionales

Les fichiers de contacts journalistes ont été développés avec l'abonnement à une base de données nationale de contacts médias (Cision).

534

Articles de presse nationale et régionale
(2018-2019)

12

Panoramas presse
(2018-2019)

6.4 Interventions et partenariats

Interventions / Conférences / Ateliers

- Intervention à l'Institut des hautes études de l'éducation et de la formation (IH2EF) au séminaire IEN en charge du plan chorale (Poitiers)
- Intervention aux rencontres culture COFAC au Conseil économique, social et environnemental
- Intervention dans le cadre de la plate-forme jeune public Occitanie – Théâtre Molière - Sète, scène nationale Archipel de Thau sur le thème « Les clés de la création musicale pour l'enfance et la jeunesse »
- Conférence au Pôle Régional des Musiques Actuelles de La Réunion « Comment monter un projet musical jeune public ? »
- Conduite d'atelier News Tank Culture à Dauphine
- Conduite d'atelier à Ethnofonik 2018 : atelier pour les musiciens sur la médiation, la prise de parole et la mise en scène de leur travail
- Intervention aux CFMI de Poitiers et d'Aix-en-Provence



Partenariat de programmation / Conseil artistique

- Conseil artistique pour le festival Tout'Ouïe à La Ferme du Buisson (décembre 2018)
- Conseil artistique pour le festival Babel Minots à Marseille (mars 2019)
- Festival du Chainon Manquant 2018



Tables rondes / Rencontres / Groupes de travail

- Groupe de travail DGCA sur les formations à la médiation
- Groupe de travail interministériel sur l'éveil artistique et culturel du jeune
- Rencontres RamDam Île-de-France
- Comité d'experts Drac Île-de-France (commission musique / observateur)

Jurys

- Jury aux YAMAwards 2019
- YAM Session 2018 à Saint-Jacques-de-Compostelle (Espagne)
- Animation des YAMAwards, retransmises sur Facebook Live
- Jury *Imagine International*



7. ÉCONOMIE DES JM FRANCE

- Une économie associative dédiée au projet artistique et à l'élargissement des publics
- Une mutualisation des coûts sur tout le territoire

7.1 Principes

Les JM France sont, par nature, sans but lucratif. Elles exercent leur action dans un cadre « mutualisé », ce qui donne à tous les spectacles la possibilité de se produire loin de leur région d'origine et à tous les spectateurs, aussi isolés soient-ils, une égalité d'accès à l'offre artistique des JM France.

L'appui du grand réseau des bénévoles JM France assure une large irrigation du territoire tout en permettant que la majeure partie des moyens financiers soit consacrée à la qualification d'une offre artistique professionnelle et à la circulation des équipes artistiques sur le territoire.

L'optimisation des itinéraires de tournées permet de limiter les coûts de déplacement.

L'adhésion des artistes aux valeurs et au projet des JM France et leur capacité à assurer les tournées et les actions culturelles programmées sont également des éléments déterminants.

Dans ce cadre, l'économie générale du projet des JM France repose sur une répartition des tâches entre équipes nationales et régionales permanentes et équipes bénévoles de terrain. Le soutien des partenaires nationaux permet de circonscrire les coûts de diffusion locale aux frais directement liés aux coûts du concert.

Cette organisation d'ensemble est consolidée par un système de solidarité et d'appui au développement de nouvelles actions sur le terrain.

7.2 Fonds de solidarité et de développement

Le fonds de solidarité national est alimenté par une contribution des délégations JM France et, au cas par cas, par l'Union nationale des JM France.

Il a été créé pour éviter aux délégations de se retrouver en péril du fait d'un aléa exceptionnel (intempérie, mouvement social, interdiction de sortie des écoles, situation exceptionnelle, annulation imprévue...).



Dominique Barranguet-Loustalot,
Trésorier de l'UNJMF

Nous sommes une famille, un réseau qui poursuit les mêmes objectifs :

« Offrir au plus grand nombre et notamment aux plus jeunes, l'accès à la musique vivante ».

La solidarité, c'est participer chacun à sa manière au réaménagement du territoire.

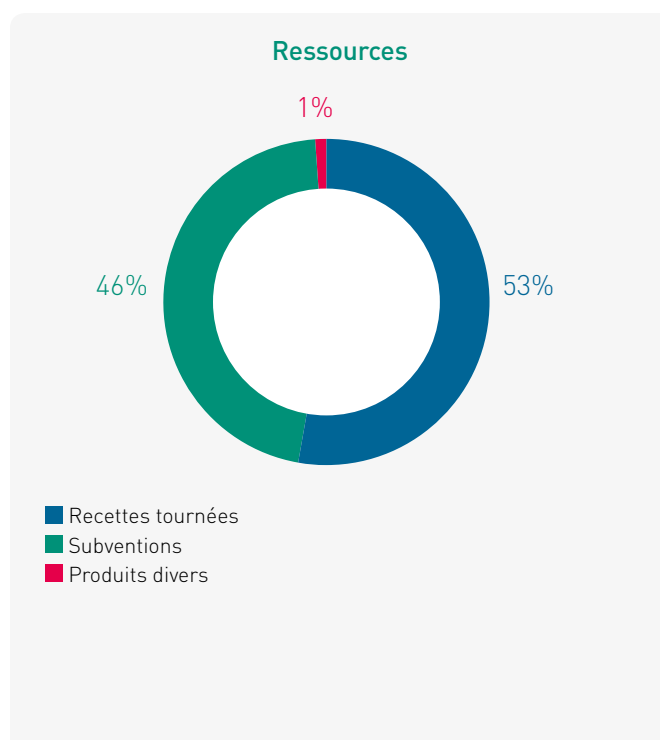
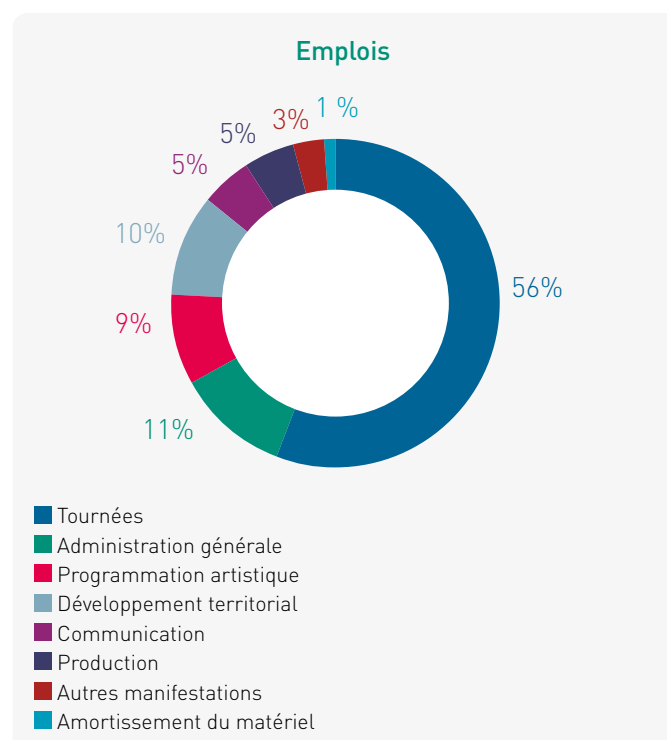
La solidarité, c'est imaginer ensemble les outils et moyens d'aujourd'hui et de demain pour pérenniser nos actions et poursuivre notre développement.

Le fonds de solidarité est également ouvert aux actions de développement du réseau : aide au démarrage d'une action, assistance momentanée pour le « passage de témoin » entre les équipes, projet de plan d'action régional ou départemental, études diagnostics, accueil d'un volontaire en Service Civique, etc.

Sur avis du président régional des JM France, les demandes sont arbitrées par le bureau national et les décisions communiquées au conseil d'administration.

<h1 style="margin: 0;">47 239 €</h1> <p style="margin: 0;">en 2018</p>	<p>15 actions de développement et de solidarité (39 791 €)</p>
	<p>6 auditions régionales (7 447 €)</p>

7.3 Emplois et ressources



Budget de l'Union nationale : 3,3 M€

dont 46% de financement émanant des pouvoirs publics, des sociétés civiles, des organismes professionnels et des partenaires privés et 53% de fonds propres (cessions de concerts au réseau)

Ressources consolidées de l'ensemble du réseau : 6,72 M€*

(Union nationale + équipes régionales)

* Valorisation du bénévolat incluse (0,76 M€)



3

LE FONDS MUSICAL POUR L'ENFANCE ET LA JEUNESSE

1. GENÈSE ET CRÉATION

1.1 Mise en place d'un fonds dédié



Depuis plusieurs années, les JM France, dont le cœur de métier est la création et la diffusion jeune public, ont expérimenté avec succès des ateliers dans le prolongement des concerts.

Elle souhaitait désormais pouvoir accompagner plus largement des porteurs de projet pour mener des actions culturelles participatives beaucoup plus développées permettant aux enfants et aux jeunes de découvrir dans le cadre de projets plus lourds le plaisir d'une pratique personnelle et collective, vocale ou instrumentale.

Le fonds permet ainsi de contribuer à mettre en œuvre des parcours ambitieux sortant du cadre des actions de sensibilisation avec de nouveaux acteurs et partenaires du champ culturel, mais aussi du champ social.

Chronologie du Fonds Musical pour l'Enfance et la Jeunesse :

2017

- Mise en place de la gouvernance et des statuts
- Constitution de deux comités de suivi (artistique et stratégique)
- La Sacem et l'Adami soutiennent ce nouvel outil
- Comité stratégique : 17 décembre
- Conseil artistique : 5 décembre
- Conseils d'administration : 2 mai - 13 septembre - 7 décembre
- Juillet : annonce de la création du fonds avec la Sacem à l'occasion du festival Tout'Ouïe Avignon programmé dans le OFF

2018

- Lancement public du Fonds Musical le 17 février au grand amphithéâtre de la Sorbonne-Malesherbes



- Conseils artistiques : 15 février - 4 juin - 20 septembre
- Comité d'orientation stratégique : 15 février - 24 mai
- Conseils d'administration : 16 février - 12 juin - 25 septembre - 18 décembre
- Accompagnement de 19 projets en 2018

2019 / premier semestre

- Le Crédit Mutuel s'engage auprès du Fonds Musical
- Conseils artistiques : 27 février - 17 juin
- Conseils d'administration : 12 mars - 18 juin
- Engagement du fonds sur 12 projets

1.2 Missions

Le Fonds Musical pour l'Enfance et la Jeunesse, fonds de dotation créé par les JM France en 2017, a vocation à aider des porteurs de projet à structurer leur action sur le terrain, en ciblant prioritairement des publics éloignés de l'offre et des pratiques culturelles et en contribuant à mobiliser des partenaires artistiques et financiers dans la durée. Son objectif est de soutenir les **actions musicales collectives** pour les enfants et les jeunes. Le Fonds Musical agit en complémentarité avec l'action de diffusion et de création mise en œuvre par les JM France.

Il inscrit ses interventions dans les valeurs et les objectifs portés par les JM France :

- l'accès de tous les enfants et les jeunes à la musique
- une démarche humaniste, non lucrative, en faveur du développement individuel et collectif des nouvelles générations
- une ouverture culturelle à toutes les musiques et à toutes les expressions musicales
- un encouragement à toutes les formes de création
- une contribution à la structuration de collaborations et de partenariats durables

1.3 Appel à projet

L'appel à projet du Fonds Musical est ouvert en continu sur l'année. Les projets soumis au fonds doivent répondre à l'ensemble des critères suivants :

- **mise en œuvre d'un parcours d'éducation artistique complet** (associant pratiques collectives des enfants et des jeunes et découverte de concerts professionnels)
- définition d'une **adresse** au jeune public, de la maternelle à l'université, sur ou hors du temps scolaire et tout particulièrement en direction des **publics les plus éloignés des pratiques culturelles**, notamment en territoires ruraux et péri-urbains. Cela peut aussi concerner des publics en formation pré-professionnelle ou relevant de dispositifs spécifiques (en situation de maladie ou de handicap...)
- mobilisation de **plusieurs partenaires financiers**
- **emploi d'intervenants et d'artistes professionnels**
- **restitution publique** ou d'un rendu de type reportage/vidéo

Le projet doit être **éligible au mécénat**.

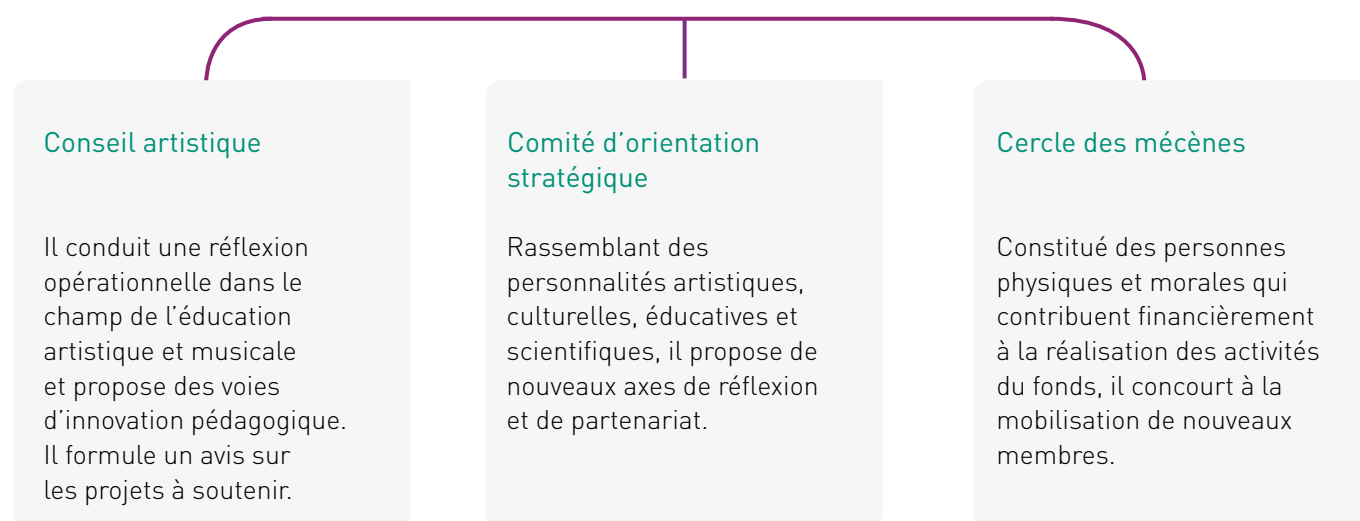
L'intervention du fonds porte prioritairement sur une participation aux activités et de « pratique musicale ».

2. GOUVERNANCE

Le Fonds Musical est un outil d'accompagnement de projets d'action musicale. Il favorise les collaborations entre porteurs de projet et équipes JM France sur le terrain, mais sans exclusive d'autres partenariats artistiques ou opérationnels.

Il est composé d'un conseil d'administration assisté de trois instances consultatives.

CONSEIL D'ADMINISTRATION



Composition des conseils au 31/12/2018

Conseil artistique

André Cayot / Jacky Courtais / Jeanne Debost / Ouassem Nkhili / Isabelle Ronzier / Anne Torrent / Benoit Vuillon

Conseil d'administration

Jessie Westenholz, présidente / Daniel Véron, vice-président / Jean-François Retière, vice-président / Dominique Barranguet-Loustalot, trésorier / Brigitte Gallier, secrétaire / Juliette Mant, administrateur

Comité d'orientation stratégique

Bernadette Bombardieri / Patrick Bouchain / Gérard Davoust / Bernard Focroulle / Éric Garandau / Henri Jobbé-Duval / Pierre Lemarquis / Alain Pacquier / Marie-Claude Pietragalla / Dominique Ponsard / Jean-François Retière

Budget

19 aides ont été accordées par le Fonds Musical en 2018 pour un montant total de **116 927 €**

12 aides ont été engagées au premier semestre 2019 pour un montant total de **65 500 €**

Partenaires - mécènes



3. PROJETS ACCOMPAGNÉS

Projets soutenus de janvier 2018 à juin 2019



OPÉRA PARTICIPATIF ET MAÎTRISE POPULAIRE – NOUVELLE-AQUITAINE (17)

Porteur de projet : Winterreisse compagnie théâtre

La compagnie Winterreisse travaille depuis trois ans sur des formes opératiques associant les enfants des écoles du territoire rochefortais. Pour ce projet, la compagnie a développé une « maîtrise populaire » rassemblant un chœur participatif et des actions auprès du grand public autour d'une œuvre opératique exigeante : *L'Enfant et les Sortilèges* de Maurice Ravel.

Partenaires financiers : Ville de Rochefort, CARO, Drac, Région, Spedidam, Adami

Nombre d'enfants et de jeunes impliqués : 115

Date : octobre 2017 à avril 2018

Restitution : 27, 28 et 29 avril 2018 au Théâtre de la Coupe d'Or

Programmation associée : répertoire de la compagnie Winterreisse

PROJET ARMISTICE – NOUVELLE-AQUITAINE (87)

Porteur de projet : JM France Haute-Vienne

Dans le cadre de la célébration du centenaire de l'Armistice, des écoles du Limousin ont été invitées à créer une comédie musicale en lien avec l'événement, tout au long de l'année 2018. Grâce au Mc Donnel trio, les enfants ont participé à un projet intergénérationnel aux côtés d'une grande diversité d'acteurs du territoire dont une chorale du Club des séniors de Saint-Yreix, d'anciens combattants et plusieurs orchestres rassemblés issus des écoles de musique.

Partenaires financiers : communes de Saint-Yreix et de Saint-Germain-les-Belles, communauté de communes du Pays de Saint-Yreix

Nombre d'enfants et de jeunes impliqués : 300

Date : février à novembre 2018

Restitution : 10 novembre 2018

Programmation associée : *It's a long way to Tipperary*

APPRENTI'SCÈNE – PAYS DE LA LOIRE (44, 53, 72)

Porteur de projet : JM France Pays de la Loire

Cette proposition en direction des apprentis de la région Pays de la Loire a permis de toucher un large public, souvent éloigné de l'offre culturelle. Ainsi, des ateliers ont été menés au premier semestre 2018 avec les artistes du spectacle *Zou !* autour des percussions corporelles. Les artistes ont proposé des temps de pratique musicale largement inspirés de l'environnement professionnel des participants. À la suite de ces interventions, les lycéens ont pu assister dans l'établissement au spectacle des artistes.

Partenaires financiers : CFA, JM France Pays de la Loire

Nombre d'enfants et de jeunes impliqués : 196 apprentis

Nombre d'enfants et de jeunes concernés/spectateurs : 251

Date : mars 2018

Programmation associée : *Zou !*

Restitution : pas de restitution – ateliers découverte



OBSOLESCENCE PROCLAMÉE, OPÉRA ROCK'N'ROLL – NOUVELLE-AQUITAINE (33)

Porteur de projet : Compagnie Fracas

Ce projet a associé deux classes de lycées (général et agricole) et des personnes issues du secteur médico-social pour créer un opéra d'envergure. Grâce à un travail tout au long de l'année proposant des ateliers d'écriture de textes, de pratique musicale sur instruments recyclés et objets sonores, une véritable rencontre artistique a pu s'opérer entre les acteurs du projet.

Partenaires financiers : CNV, CRAC (DRAAF), IDAAC, Musiques de Nuit, ITEP St-Denis, hôpital de Cadillac, MAS Mérignac, Foyer de jour Majouraou Mont-de-Marsan, JM France Gironde, lycée agricole

Nombre d'enfants et de jeunes impliqués : 70

Date : février à mai 2019

Restitution : 29 mai 2019 au Rocher de Palmer

Programmation associée : répertoire de la compagnie Fracas

PERCUFOLAZ – GRAND EST (88)

Porteur de projet : Association locale JM France de Mirecourt

Percufolaz, parcours articulé en trois grandes étapes - rencontre, ateliers et répétitions – est un projet animé par le Baka Trio et un musicien intervenant. Ce dernier a permis à trois classes d'école primaire de bénéficier d'ateliers axés sur l'écoute et le jeu musical collectif, la conception et la fabrication d'instruments. En amont des ateliers, une journée de formation des enseignants a permis aux référents pédagogiques de s'engager davantage dans la pratique musicale avec leurs élèves.

Partenaires financiers : Drac Grand Est, communauté de communes Mirecourt-Dompaire, école de Poussay, JM France Mirecourt

Nombre d'enfants et de jeunes impliqués : 3 classes d'école primaire de Poussay

Date : décembre à juin 2019

Programmation associée : *Dundunfolaz*

Restitution : 22 juin 2018 à La Grange à Sons

DANSE ET BEATBOX AU LYCÉE – NOUVELLE-AQUITAINE (17, 19, 23, 24, 33, 40, 79, 87)

Porteur de projet : JM France Nouvelle-Aquitaine

La compagnie SINE QUA NON ART a invité des élèves de lycées d'enseignement général et agricole à s'aventurer sur le terrain de pratiques expérimentales vocales (beatbox) et corporelles (danse contemporaine). Par ailleurs, les enseignants ont participé à une formation spécifique leur permettant d'occuper une place particulière dans le processus de création des élèves. Ce programme a donné lieu à des temps de restitution en première partie des spectacles de la compagnie.

Partenaires financiers : Drac, conseil régional, lycées, JM France Nouvelle-Aquitaine, rectorat

Nombre d'enfants et de jeunes impliqués : 260

Date : novembre 2018 à avril 2019

Programmation associée : *MétamorPhone*

Restitution : novembre et avril 2019

DRAMATURGIE ET CHŒUR GRECS – NOUVELLE-AQUITAINE (19)

Porteur de projet : Lost in tradition

Dramaturgie et chœurs grecs a permis à la chorale et aux ateliers de chant et théâtre du collège de Seilhac de bénéficier d'un parcours musical tout au long de l'année autour du spectacle *Barbe bleue*. Des temps de pratique vocale polyphonique hebdomadaires et d'ateliers d'écriture ont été dispensés pour donner naissance à un conte musical partant des propositions faites par les artistes. Une restitution complète a eu lieu sur la scène d'un lieu de diffusion partenaire et au Festival de Davignac. Les enfants ont ainsi été au cœur du dispositif et ont assisté au spectacle *Barbe bleue*.

Partenaires financiers : Drac, rectorat, conseil départemental, collège, JM France Corrèze, JM France Nouvelle-Aquitaine, Lost in tradition

Nombre d'enfants et jeunes impliqués : 70 élèves

Date : novembre à mai 19

Programmation associée : *Barbe bleue*

Restitution : le 16 mai 2019



ETHNO & ETHNOFONIK – ÎLE-DE-FRANCE (91)

Porteur de projet : MJC Centre Social – Ris-Orangis

Les programmes Ethno et Ethnofonik proposés par les Jeunesses Musicales *International*, développent tout un volet d'action culturelle dans divers formats. Le projet Ethno propose à une vingtaine de musiciens venus de différents pays de partager leur culture, leur vécu et leur patrimoine musical au cours d'un stage d'une semaine. Au fil des ateliers participatifs, mises en situation, mastersclass, répétitions publiques et *jam session*, les musiciens ont pu former un orchestre éphémère pour un cycle de restitution.

Ethnofonik est une formation à la pédagogie proposée à des musiciens professionnels et futurs encadrants, alternant temps de pratique, création musicale, animation d'un groupe et développement du sens de l'analyse. Plusieurs leaders artistiques professionnels et internationaux du réseau Ethno des JMI sont intervenus en Essonne pour animer des ateliers de pratique musicale avec restitution auprès de nombreux jeunes musiciens locaux, au sein des structures qu'ils fréquentent tout au long de l'année.

Partenaires financiers : MJC-CS-Centre de Musiques Traditionnelles de Ris-Orangis, Union nationale des JM France, Théâtre de l'Agora – scène nationale de l'Essonne, réseau des conservatoires Grand Paris Sud, DAC de la communauté d'agglomération du Grand Paris Sud Seine Essonne Sénart, service culturel de la Ville d'Evry, Ville de Villebon-sur-Yvette, MJC Boby Lapointe de Villebon-sur-Yvette, conservatoires de la communauté d'agglomération Paris-Saclay, MJC Théâtre des 3 Vallées de Palaiseau, Le Plan (Ris-Orangis), Paul B (Massy)

Nombre d'enfants et de jeunes impliqués : 87

Date : février 2018 à mai 2019

Restitution :

Ethno : 15 mars 2019 à la salle Paul B à Massy et au Plan à Ris-Orangis

16 mars 2019 à la MJC Boby Lapointe de Villebon-sur-Yvette

EthnoFonik : 30 novembre 2019 au Théâtre de l'Agora – scène nationale de l'Essonne, Agora-Desnos

Programmation associée : *Sefardi*

PERMIS DE RECONSTRUIRE – AUVERGNE-RHÔNE-ALPES (43)

Porteur de projet : JM France Auvergne-Rhône-Alpes

Le projet en lien avec le spectacle *Permis de reconstruire* a proposé à des enfants de trois écoles élémentaires et des collégiens, issus d'un territoire rural, des temps de pratique musicale alliant fabrication d'instruments, jeux vocaux et invitation à la création grâce à l'improvisation. Les deux artistes du spectacle sont intervenus sur un parcours long, dispensant également une formation aux différents acteurs du projet conduisant à deux temps de restitution en avril, en amont du spectacle *Permis de reconstruire*, ouvert au grand public.

Partenaires financiers : Drac, rectorat, coopératives et établissements scolaires, conseil départemental 43, communauté de communes du Pays de Cayres-Pradelles, Ligue de l'enseignement, financement participatif

Nombre d'enfants et de jeunes impliqués : 59

Date : novembre 2018 à avril 2019

Restitution : les 12 et 13 avril 2019

Programmation associée : *Permis de reconstruire*



LA FABULAJAZZ : CRÉATION AVEC JULIEN LOURAU – PACA (13)

Porteur de projet : Le Cri du Port

Implanté à Marseille, le Cri du Port est un lieu dédié aux musiques actuelles. Il a souhaité, dans le cadre de la deuxième édition de la Fabulajazz, développer un projet de création avec Julien Lourau, parrain du projet de l'année, et la participation d'Alexandre Barette, musicien intervenant. Ce sont six classes qui ont découvert le jazz, à travers percussions corporelles, improvisation et chants collectés par les enfants au sein de leurs familles. Une restitution a permis aux enfants de s'exprimer sur scène en compagnie des deux intervenants.

Partenaires financiers : Drac PACA, région PACA, conseil départemental des Bouches-du-Rhône, Ville de Marseille, Spedidam, Sacem, Canopé

Nombre d'enfants et de jeunes impliqués : 149 élèves

Date : janvier à avril 2019

Restitution : 30 avril 2019 au Cri du Port

CULTURES EN CHEMIN – AUVERGNE-RHÔNE-ALPES (42)

Porteur de projet : L'École de l'oralité

Cultures en chemin s'inscrit dans une démarche de sensibilisation à l'interculturalité par la pratique artistique collective. Le projet a permis de développer un travail multidisciplinaire tissant un lien fort entre sociologie, musique et expression corporelle à destination de deux classes de la ville de Saint-Étienne.

Partenaires financiers : Drac, Ville de Saint-Étienne, écoles du territoire

Nombre d'enfants et de jeunes impliqués : 54

Date : décembre 2018 à juin 2019

Restitution : le 14 juin 2019 à l'Usine de Saint-Étienne

Programmation associée : *Voyage sans visa*

LES JEUNES VOIX D'ARABESQUES – OCCITANIE (34)

Porteur de projet : Uni'sons

Créer un opéra méditerranéen basé sur la pratique du chant choral et la création musicale, c'est le défi que s'est donné la structure Uni'sons en partenariat avec l'Éducation Nationale et l'Opéra National de Montpellier dans ce projet développé sur deux ans. Dans ce cadre, les enseignants ont pu bénéficier de temps de formation et de l'accompagnement d'un musicien intervenant avant de rassembler les trois classes de cycle 3 du quartier de La Mosson et les élèves des sections esthétique et coiffure, bois ou encore peinture, issus de lycées professionnels et de CFA. Un véritable espace de mutualisation des ressources et des savoir-faire a alimenté ce projet de création, nourri par les interventions de la compagnie Rassegna.

Partenaires financiers : Ville de Montpellier PACE, Département 34 (AET), Sacem, Drac, Région Occitanie, PREAC, Canopé, réseau REP, partenaires privés

Nombre d'enfants et de jeunes impliqués : 57

Date : septembre 2019 à juin 2020

Restitution : juin 2020

Programmation associée : chants populaires de la Méditerranée (répertoire de la compagnie Rassegna)



LES ARTS SUR LE PONT 2 : LE PONT SUR LE MONDE – PACA (84)

Porteur de projet : Éveil Artistique - Scène Jeune Public

Deuxième volet d'un parcours d'éducation artistique, Le Pont sur le Monde a emmené seize classes de huit écoles du Grand Avignon dans la pratique des chants bulgares et la création d'une œuvre musicale et visuelle. Fruit d'une collaboration artistique pluridisciplinaire entre onze artistes, ce parcours mené sur deux ans a permis aux enfants de s'immerger dans l'expérience artistique par la rencontre, la pratique et l'invention des textes et des musiques. Artistes et spectateurs, ils ont découvert le Chœur Bulgare de Londres en concert, avant de se produire à leur tour sur la scène de l'Opéra du Grand Avignon, accompagnés par le groupe des Balkans Aksak.

Partenaires financiers : Drac, communauté d'agglomération du Grand Avignon, Département 84, Région PACA, Sacem, Fondation Grand Delta Habitat, Canopé

Nombre d'enfants et de jeunes impliqués : 420

Date : septembre 2018 à juin 2019

Restitution : 6 représentations à l'Opéra Grand Avignon du 6 au 8 juin 2019

Programmation associée : concert du Chœur Bulgare de Londres

BELLE DE MAI A L'ASSAUT DU CIEL – PACA (13)

Porteur de projet : Organon Art Compagnie

Plongés dans un projet pédagogique, des collégiens, lycéens et de jeunes migrants de la ville de Marseille ont pu découvrir et s'emparer de l'histoire de leur quartier - la Belle de Mai. Après avoir rencontré les habitants ainsi que des historiens, les jeunes se sont investis dans le projet grâce à des ateliers d'écriture de texte, de chant, de création vidéo mais aussi de théâtre et de danse. Sur le plan musical, un compositeur, un *beatboxeur*, les professeurs de collège et conservatoire ont proposé des ateliers donnant lieu à une création artistique multidisciplinaire, tissant un lien fort avec les familles, habitants et partenaires sociaux et culturels du territoire.

Partenaires financiers : Drac, politique de la ville, Sacem, Ville de Marseille, Fondation E.C.ART-Pomaret, Canopé, FDVA, Fondation SNCF, collèges et lycées, financement participatif

Nombre d'enfants et de jeunes impliqués : 175

Date : avril à mai 2019

Restitution : le 3 et 4 mai 2019 à la Friche de la Belle de Mai

Programmation associée : répertoire Richard Dubelski

RENCONTRES – NOUVELLE AQUITAINE (33)

Porteur de projet : L'Accordeur – Mets la prise

Rencontres est un projet de création auquel ont participé deux classes d'écoles élémentaires, une classe de collégiens et un groupe de jeunes migrants. En lien avec les musiciens des *Hurlements d'Leo* autour du thème de la migration, les enfants ont travaillé autour d'un conte intitulé « Mondial Stéréo » et d'ateliers d'écriture et de pratique vocale encadrés par les artistes. Les participants ont pu accomplir un parcours de spectateur en se rendant à différents spectacles durant l'année et en réalisant une restitution, en amont du concert des artistes.

Partenaires financiers : conseil départemental 33, Drac, rectorat, association L'Accordeur, écoles et collège, CAMINA

Nombre d'enfants et de jeunes impliqués : 80

Date : janvier à juin 2019

Restitution : le 28 mai 2019 à l'Accordeur

Programmation associée : concert des *Hurlements d'Leo*

TORRENT CIEL – BRETAGNE (29)

Porteur de projet : 4ASSet+

Grâce aux musiciens intervenants et aux artistes de la compagnie UrBasonic, les élèves de trois écoles et ceux d'un conservatoire ont pu bénéficier de temps de pratique musicale alliant lutherie instrumentale et pratique vocale tout au long de l'année scolaire.

Partenaires financiers : Concarneau Cornouaille Agglomération, conservatoire et école de musique du territoire, écoles du territoire

Nombre d'enfants et de jeunes impliqués : 110 élèves et jeunes musiciens

Date : novembre 2018 à mai 2019

Restitution : le 20 mai 2019 à la MJC le Stenner à Tregunc

Programmation associée : *Aqua rêves*

JEUNES SYMPHONISTES MOSELLANS – GRAND EST (57)

Porteur de projet : Les Amis de Saint-Ulrich

Dans le courant du mois d'octobre 2018 a été donné le coup d'envoi de ce programme avec un grand rassemblement dans l'Arsenal de Metz, réunissant 70 jeunes musiciens lorrains, leurs dix professeurs ainsi qu'une vingtaine de colombiens présents au titre de la coopération internationale. Le programme des « Jeunes Symphonistes » a dispensé une formation destinée à accueillir des jeunes issus de différents cycles de pratiques collectives et d'orchestres à l'école. Dans la suite, les Jeunes Symphonistes mosellans seront associés à la création d'une œuvre de Dylan Corlay en lien également avec des jeunes de l'orchestre Démon / Moselle.

Partenaires financiers : ministère de la Culture, Cité de la musique Metz/Union de Woippy, mécénat entreprise locale, Metz métropole

Nombre d'enfants et de jeunes impliqués : 110 élèves et jeunes musiciens

Date : novembre à décembre 2019

Restitution : le 1^{er} décembre 2019 à la Philharmonie de Paris et le 15 décembre 2019 à l'Arsenal de Metz

LES DERNIERS ENFANTS DU CAUSSE – OCCITANIE (46)

Porteur de projet : Compagnie Tetrapode

À Saint-Martin Labouval, les dix-neuf enfants d'une classe unique ont dû dire adieu à leur école dont les portes se sont fermées définitivement en juillet 2019. Préoccupée par la mémoire et le lien affectif au territoire, la compagnie de danse Tetrapode, dirigée par FuLe, a souhaité s'emparer de cet événement pour en conserver la trace. Les derniers élèves de l'école ont été invités à réaliser une création chorégraphique singulière donnant lieu à un court-métrage. Par la suite, les enfants ont pu réaliser la bande sonore du film. À l'issue de cette résidence artistique, les anciens élèves de l'école ont pu assister à une restitution du travail réalisé par les enfants et échanger autour de leurs souvenirs dans cette école.

Partenaires financiers : Drac, SADC Beaumarchais, Sacem, Spedidam, CNC, Région Occitanie, Les films du Tex-Mex, Imagista

Nombre d'enfants et de jeunes impliqués : 19 élèves

Date : de mars à juillet 2019

Restitution : le 5 juillet 2019 à Saint-Martin Labouval

50 ANS AU CHÂTEAU – ÎLE-DE-FRANCE

Porteur de projet : Conservatoire à Rayonnement Communal de Morsang-sur-Orge

50 ans au Château est un parcours musical qui s'inscrit dans le cadre de la fête de la ville de Morsang-sur-Orge, célébrant le jubilé du conservatoire. Ce dernier a permis à des enfants d'écoles primaires et des élèves du conservatoire de bénéficier d'un important parcours de pratique musicale grâce à différentes interventions du BakaTrio, issu de la programmation JM France. Les enfants ont ainsi pu bénéficier d'ateliers de percussions corporelles et de pratiques rythmiques en lien avec le spectacle *Dundunfolaz* du BakaTrio.

Partenaires financiers : service culturel de la Ville de Morsang-sur-Orge, conservatoire à rayonnement communal

Nombre d'enfants et de jeunes impliqués : 6 écoles du territoire et élèves du conservatoire

Date : de février à juin 2019

Restitution : le 21 juin 2019

Programmation associée : *Dundunfolaz*



LES JM FRANCE : D'HIER À AUJOURD'HUI

LE LANCEMENT

1939-1944

Le lancement : René Nicoloy, un homme à la source d'un mouvement universel



À la veille du conflit mondial, René Nicoloy, chef du service d'orchestre des Éditions musicales Durand, expérimente un concert commenté auprès des élèves des grandes écoles alors en préparation militaire. Le succès de la formule est immédiat. Dans le même esprit, Marcel Cuvelier, directeur de la Société philharmonique de Bruxelles, crée un mouvement appelé « Jeunesses Musicales » avec la ferme volonté de « soustraire la jeunesse » aux entreprises d'embrigadement et de « l'aider à se maintenir dans un état de grâce et d'espérance ». Du développement de leurs actions respectives et de leur rencontre en 1941 va naître la décision d'adopter ensemble le même titre : Jeunesses Musicales.

1944

Création des Jeunesses Musicales

Les JMF sont officiellement constituées en association à la Libération, le 6 novembre 1944. Un an après, les JM France et les JM Belgique créent de concert la Fédération Internationale des Jeunesses Musicales - aujourd'hui JMI. Le succès va être immense.

L'ESSOR

1952

« Les jeunes jouent pour les jeunes »

Dès leur origine, les JMF organisent des concerts-conférences à destination d'un public lycéen et étudiant, dans une programmation classique et contemporaine. Participent à cette action de jeunes musiciens emblématiques tels que Samson François ou Aldo Ciccolini et des conférenciers comme Norbert Dufourcq et Bernard Gavoty. Dès les années 50, ce sont ainsi près de 200 000 adhérents et plus de 1 000 concerts dans 130 villes françaises. Les JMF deviennent alors un acteur incontournable du paysage culturel français, militant activement pour le développement de la musique à l'école, au moment où se structurent les politiques initiées par André Malraux et Marcel Landowski.

1959

Campagne nationale d'appel aux dons « Vous êtes formidables » par Pierre Bellemare



L'effervescence de ces actions de véritable « démocratisation musicale » avant la lettre n'empêche pas les JMF d'être « chroniquement impécunieuses ». En 1959, les JMF connaissent une crise financière particulièrement grave. C'est alors que, pour les sauver, un plébiscite national est organisé en lien avec Europe 1 et l'émission « Vous êtes formidables » animée par Pierre Bellemare. Le 2 juin 1959, les JMF récoltent 15 millions de francs et sont sauvées. Elles deviennent un véritable phénomène de société et ce n'est pas un hasard si François Truffaut prendra prétexte à un concert des JMF à Pleyel pour y situer une scène d'Antoine et Colette, *L'amour a 20 ans*, entre *Les 400 coups* et *Baisers volés*...



RÉGIONALISATION ET OUVERTURE

1970

Une nouvelle direction

Avec les évolutions du disque, de la radio et des pratiques de loisir, les années 70 vont voir les JMF évoluer vers un public plus jeune, sous l'impulsion du nouveau directeur, Jean-Pierre Delavigne et la présidence de Louis Leprince-Ringuet.

1970

Première grande saison de concerts scolaires

La majorité des concerts sont désormais organisés sur le temps scolaire, pour aller chercher les jeunes spectateurs - notamment du primaire - dans leur « lieu de vie » et leur faire découvrir le spectacle vivant, avec une ouverture forte aux musiques du monde. La conférence traditionnelle de présentation du concert cède alors le pas à un dossier pédagogique et à une prise de parole directe des artistes. C'est en même temps le début d'une évolution sociologique de la structuration des JMF, avec l'arrivée de nombreux bénévoles issus de l'Éducation nationale pour coordonner les actions sur le terrain. En 1982, Robert Berthier devient directeur général des JMF aux côtés du nouveau président, Jean-Loup Tournier, alors directeur général puis président du directoire de la Sacem.

1980

Reconnaissance d'utilité publique

1982

Régionalisation des JMF

Après la reconnaissance d'utilité publique de l'association en 1980, les années qui suivent voient le développement d'un mouvement de régionalisation déjà engagé mais qui va profondément faire évoluer la gouvernance de l'association en renforçant les réseaux JMF locaux avec la création de dix-neuf associations régionales.

1983

Création du Jeune Ballet de France

Créé en 1983, le Jeune Ballet de France deviendra une référence et un tremplin pour les jeunes danseurs professionnels et pour de nombreux chorégraphes contemporains (Chopinot, Découflé, Prejlocaj...). Il cessera son activité en 2001.

2001-2002

Signe d'un profond sentiment d'appartenance à leur Union nationale, le réseau des associations JM France et de leurs bénévoles se mobilise pour sauver l'association nationale d'une grave crise économique.

UNE NOUVELLE PHASE DE DÉVELOPPEMENT



Têtes Raides

2002

Bruno Boutleux, personnalité du monde associatif et des musiques actuelles (directeur du CIR / IRMA puis du FCM), devient directeur général des JMF. Il va engager une politique très volontariste de partenariats avec les salles, les festivals, les Scènes de musiques actuelles ou encore de grandes phalanges comme l'Orchestre de Paris. Aux côtés de grands noms du classique (dont plusieurs seront Victoires de la musique), on voit apparaître dans la programmation des noms prestigieux ou prometteurs du monde de la chanson ou des musiques du monde : Jean-Jacques Milteau, Renan Luce, Têtes Raides, Emilie Loizeau, Olivia Ruiz...

2008

En 2008, Jessie Westenholz, fondatrice et commissaire des principaux salons culturels français (Musicora, Salon du Livre, Salon du Patrimoine, FIAC...), succède à Jean-Loup Tournier à la présidence des JMF. Vincent Niqueux, précédemment directeur de l'ITEMM, grande école européenne des métiers de la musique, succède à Bruno Boutleux. Dans la continuité, les JMF poursuivent un intense travail de repositionnement de leur réseau dans les territoires : élargissement des associations locales, développement des partenariats avec les réseaux éducatifs et culturels, développement d'ateliers musicaux... Elles sont plus que jamais partie prenante d'une réflexion de fond sur le devenir de l'éducation artistique et sur la place de la musique dans la société.



2012

Ouverture aux maternelles

À partir de la saison 2012-2013, les JMF intègrent une série de spectacles pour les maternelles.

2013

Des événements emblématiques

- Création du festival Tout'Ouïe avec la Ferme du Buisson
- Organisation d'une finale nationale des rencontres amateurs *Imagine* aux 3 Baudets

JMI : une ONG en développement



JM International

Jessie Westenholz est élue présidente des Jeunesses Musicales *International* avec lesquelles sont développés des programmes de coopération et d'échange.

LE TEMPS DE LA REFONDATION

2014



Les JMF deviennent « JM France » et changent de charte graphique. Cette nouvelle déclinaison se revendique comme signe d'appartenance au grand réseau international des « JM » (Jeunesses Musicales) et témoigne d'un positionnement élargi de l'association au plan national, comme fédérateur d'un grand réseau musical national pour

l'enfance et la jeunesse, avec deux objectifs majeurs : rassembler les acteurs et développer plus massivement l'accès à la musique. Fortes de leurs valeurs fondatrices, elles engagent ainsi une grande refondation : décentralisation de toutes leurs sélections artistiques en auditions régionales, engagement dans une politique renforcée de soutien à la création et aux résidences régionales, appui aux pratiques musicales et aux porteurs de projets locaux en faveur des publics éloignés de l'offre et des pratiques musicales.

2015

Développement des ateliers artistiques en articulation avec la diffusion

Plus de 350 ateliers sont organisés en 2015, dans la logique des parcours culturels promus par l'événement national *La Belle Saison avec l'enfance et la jeunesse*. Des opérations phares sont mises en œuvre en région avec la compagnie Rassegna en Auvergne ou « Passeport pour l'Art » à Toulouse.

Partenariats et communication élargis

Renforcement des partenariats nationaux : BIS de Nantes, Chorus des Hauts-de-Seine, Maison des métallos, Babel Minots... et internationaux : YAMA, Centre Wallonie-Bruxelles, *Blackboard music project*...

Renouvellement des outils de communication : visuels pédagogiques, cartographie du réseau, site Internet, presse, réseaux sociaux... donnent à redécouvrir l'action des JM France à un large public.

2016

La nouvelle régionalisation

La nouvelle carte régionale amène les JM France à développer une stratégie de regroupement et d'élargissement des équipes bénévoles dans les territoires. La constitution d'un fonds de dotation national va permettre de développer à partir de 2017-2018 les actions culturelles musicales sur le terrain.

2017 et 2018

Nouvelles coopérations en éducation artistique et culturelle

Signature de conventions nationales avec la Fédération nationale des musiciens intervenants (Fnami) et A+U+C ; présence au festival OFF d'Avignon (festival Tout'Ouïe Avignon), en association avec la Sacem ; lancement du Fonds Musical pour l'Enfance et la Jeunesse à la Sorbonne ; animation de collectifs départementaux « musique/enfance/jeunesse » en PACA, Normandie et Centre-Val de Loire.

Signature d'une CPO avec le ministère de l'Éducation nationale (2016).

Renouvellement d'une convention avec le ministère de la Culture (quadriennale - 2018).

Crédits

Photo de couverture © Pacôme

Photo de 4^e de couverture : © JM France

Photo page 8 : *Duologie* © Meng Phu

Chapitre 1 : *Le Concert PRESQUE classique* © Pacôme

P.16-17-18-21 © JM France

P.22-23 © JM France - Meng Phu - VLP

P.25 © Pacôme

P.26 © Meng Phu

P. 27 © JM France

P. 28 © Laurent Moreau - JM France - Anne-Lise Boutin

Chapitre 2 : *Madame Gaspar* © Pacôme

P. 31 © Pacôme

P. 32 © Meng Phu - Pacôme

P. 33 © JM France - Meng Phu

P. 34 © Yves Lamour

P. 36 © Meng Phu - Yann Cabello

P. 37 © Meng Phu

P. 39 © Meng Phu

P. 40 © Olivier Daubard

P. 31 © Meng Phu

P. 45 © JM France

P. 46 © JM France

P. 49 © JM France BFC

Chapitre 3 : *Obsolescence proclamée* © Alain Nouaux

P. 57 © JM France

P. 52-53 © DR / Guy Vivien / Lars Opstad

P. 58 © Tristan Deboise

P. 60 © Winterreise

P. 61 © JM France

P. 62 © JM France

P. 63 © Boris Wilmart

P. 64 © Isabelle Ronzier

P. 67 © DR

Pictogrammes © The Noun Project et Flaticon



Grandir en musique

JM France

20 rue Geoffroy l'Asnier - 75004 Paris | + 33 (0)1 44 61 86 86 | contact@jmfrance.org

www.jmfrance.org |    