



Fiche Technique

« Gainsbourg For Kids »

JMFrance

(MàJ du 20/10/21)

Ce dossier technique fait partie intégrante du contrat.

L'installation technique (sonorisation, lumières, scène...) est sous la responsabilité de l'organisateur du spectacle.

Tout problème recensé à la lecture de ce document doit nous être communiqué le plus rapidement possible afin que nous puissions ensemble y apporter une solution.

Contacts

Technique : gainsbourgforkids@gmail.com

Régies Générale et Son : Stéphane / 06.81.27.62.95

Durée du spectacle :
60 min en Jeune Public
80 min en Tout Public

Temps d'installation 5 heures (montage du décor, pointage et conduite lumière, balances son)

Etant entendu que le système son et le système lumière auront été, préalablement montés, patchés et gélatinés

**Toute adaptation est envisageable avant le spectacle.
N'hésitez pas à contacter Stéphane.**



Fiche Technique

« *Gainsbourg For Kids* »

JMFrance

(MàJ du 20/10/21)

L'équipe sur la route

Ben Ricour, François Guernier et Jean Pierre « Cheveux » Bottiau : Artistes
Stéphane Andrivot : Régies

Préparation de la date

Merci de prendre contact avec :

Stéphane : 06.81.27.62.95 / gainsbourgforkids@gmail.com)

Merci de nous envoyer dès que possible :

- les horaires de la journée
- infos et adresse de l'hôtel
- infos et adresse du lieu de restauration
- fiche technique de la salle
- les contacts du régisseur général, régisseur son et régisseur lumière

Il est important que nos techniciens respectifs se mettent en relation en amont pour bien préparer la date.

Trajets & Run

Le groupe se déplace en Mercedes Sprinter 6 places (longueur 7,5m – hauteur 2,6m – largeur 2m) Pour notre arrivée prévoir une place de parking à proximité de la salle, pour le déchargement du matériel.

Loge / aménagement, à manger et à boire

Prévoir table et fer à repasser.

Prévoir dans les loges, des petites bouteilles d'eau minérale ainsi qu'une légère restauration (fruits, café, thé, petits gâteaux...).

Quelques bières, sodas et autres jus de fruits sont les bienvenus.

3 serviettes éponges et 3 petites bouteilles d'eau (par représentation) pour la scène

Installation & Balance

Nous avons besoin de 5h (déchargement, installation plateau/focus/balance).

Invitations

Merci de nous réserver un quota de 10 invitations La liste vous sera communiquée le jour de la représentation à notre arrivée.



Fiche Technique

« Gainsbourg For Kids »

JMFrance

(MàJ du 20/10/21)

Décor

Notre décor est un ensemble de panneau de bois (certification M1 en annexe) de 7m50 de long et 2m50 de haut.



Prévoir 5 gueuses type théâtre pour le lestage.



Fiche Technique

« Gainsbourg For Kids »

JMFrance

(MàJ du 20/10/21)

Régie Son

Nous venons avec notre propre console son (Behringer X32), et notre Stagebox
Prévoir au moins 2 paires analogiques entre la scène et le plateau ou 1 câble ethernet
CAT 5.

La régie devra se situer en milieu de salle, face à la scène, en évitant les dessous de
balcons.

Un espace de 3m de long est nécessaire pour accueillir notre console son, lumière et les
périphériques.

Plateau

Pour la diffusion

5 retours (minimum 12') sur 5 canaux (**dont 2 sides en stéréo sur pied à 2m**)

Prévoir un 6^{ème} canal pour un retour amplifié que nous apportons

Diffusion adaptée à la salle (Type C.Heil) avec, si possible, **Sub sur circuit séparé**, rappels
décalés en salle et front fill

Sur scène

La scène devra faire, au minimum, 8 mètres de profondeur et 9 mètres d'ouverture.

Prévoir des arrivées électriques pour chaque musicien (avec triplette)

Prévoir un escalier en avant-scène (milieu) pour que les musiciens puissent descendre dans
la salle

Parc Micro (à fournir)

1 BETA 52

1 E904

1 SM 81

1 SM 57

4 SM 58

8 DI

3 petits pieds et 6 grands pieds de micro



Fiche Technique

« Gainsbourg For Kids »

JMFrance

(MàJ du 20/10/21)

Régie Lumière

Prévoir une console lumière programmable et 40 circuits minimum, ainsi qu'un technicien sachant parfaitement la programmer et l'utiliser.

A notre arrivée, le plan de feu devra être monté et réglé ainsi que la conduite lumière programmée.

Parc Projecteur (à fournir)

2 Découpes 1Kw Type 614 SX Juliat

8 PC 2Kw

12 PC 1Kw

8 PAR 64 CP62

8 PAR 64 CP61

4 pieds projecteurs hauteur 2m

3 platines de sol + 1 cube de 80 cm de haut pour poser un PC

Machine à brouillard avec ventilateur adapté au lieu



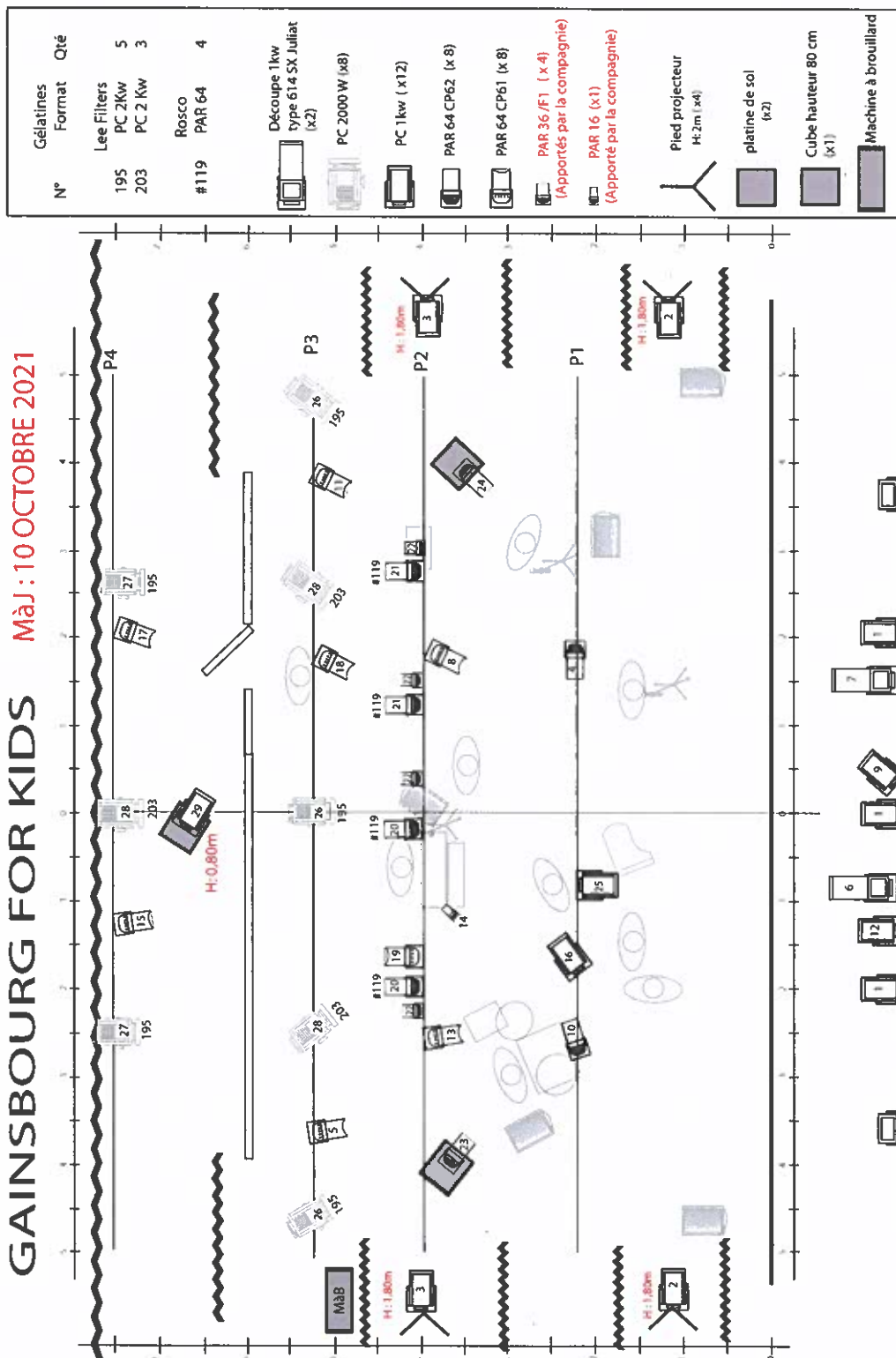
Fiche Technique

« Gainsbourg For Kids »

JMFrance

(MàJ du 20/10/21)

GAINSBOURG FOR KIDS MàJ : 10 OCTOBRE 2021





Fiche Technique

« Gainsbourg For Kids »

JMFrance

(MàJ du 20/10/21)

Réglages lumières Gainsbourg For Kids

CIRCUIT	TYPE	Qté	FONCTION	EMPLACEMENT	Gélat.ne	Réglages
1	PC 1000 W	3	Face générale	Face		Ensemble du plateau,début pied de micro Lead
2	PC 1000 W	2	Latéraux 1 ^{ère} Rue	1 ^{ère} rue		Bord scène - 2 ^{ème} . rue
3	PC 1000 W	2	Latéraux 2 ^{ème} Rue	2 ^{ème} rue		Bord du mur - 1 ^{ère} Rue
4	PAR 64 CP 62	1	Face Batterie	1 ^{ère} Perche		Banane horizontale
5	PAR 64 CP 61	1	Contre Batterie	3 ^{ème} Perche		Banane verticale
6	Découpe 1000 W	1	Face Piano	Face		léger flou couteaux, forme un rectangle autour du piano (format lettre)
7	Découpe 1000 W	1	Face point Lead	Face		léger flou couteaux, allée du point lead vers la grille
8	PAR 64 CP 61	1	Contre Lead	2 ^{ème} Perche		Banane verticale au point Lead
9	PC 1000 W	1	Face GTR	Face		Serrez sur l'espace GTR
10	PAR 64 CP 62	1	Latéral GTR	1 ^{ère} Perche		Banane horizontale sur l'espace GTR
11	PAR 64 CP 61	1	Contre GTR	3 ^{ème} Perche		Serrez sur l'espace GTR
12	PC 1000 W	1	Face Bongos	Face		Ensemble du tapis des bongos
13	PAR 64 CP 61	1	Contre Bongos	2 ^{ème} perche		Serrez sur l'espace bongos
14	PAR 16	1	Face Key	Sol sur pied de micro devant le Key		Sur le visage de François
15	PAR 64 CP 61	1	Contre Key	4 ^{ème} Perche		Banane horizontale sur le Key
16	PC 1000 W	1	Face Grille	1 ^{ère} Perche		Ensemble de la grille et des 2 piliers
17	PAR 64 CP 61	1	Douche Grille	4 ^{ème} Perche		Banane verticale,
18	PAR 64 CP 61	1	Contre Comic Strip	3 ^{ème} Perche		Sur l'emplacement du piano devant la grille
19	PAR 64 CP 61	1	Face Portait Gainsbourg	2 ^{ème} Perche		Banane oblique sur le point Comic Strip Ben
20	PAR 64 CP 62	2	Mur Jardin	2 ^{ème} Perche	#119	Banane verticale sur le portrait de Gainsbourg
21	PAR 64 CP 62	2	Mur Cour	2 ^{ème} Perche	#119	Banane horizontale, Ensemble du mur avant la grille
22	F1	4	Les Bulles	2 ^{ème} Perche		Banane horizontale , Grille + mur de cour
23	PAR 64 CP 62	1	Sol Batterie	Sol côté Jardin		Sur chaque Bulle : She-Bam, Poww, Blop, Wizz
24	PAR 64 CP 62	1	Sol GTR	Sol côté Cour		Banane verticale sur le siège de Ben
25	PC 1000 W	1	Douche piano " La lettre "	1 ^{ère} Perche		Banane verticale sur le point GTR
26	PC 2000 W	3	Bleu 195	3 ^{ème} Perche	195	Serrez sur le piano avec les 3 musiciens
27	PC 2000 W	2	Bleu 195	4 ^{ème} Perche	195	Ensemble du plateau
28	PC 2000 W	3	Jour 203	3 ^{ème} et 4 ^{ème} Perche	203	Ensemble du plateau
29	PC 1000 W	1	Sol Grille	Sol derrière le décor		serrez sur la grille pour la fumée de Cheveu



Fiche Technique

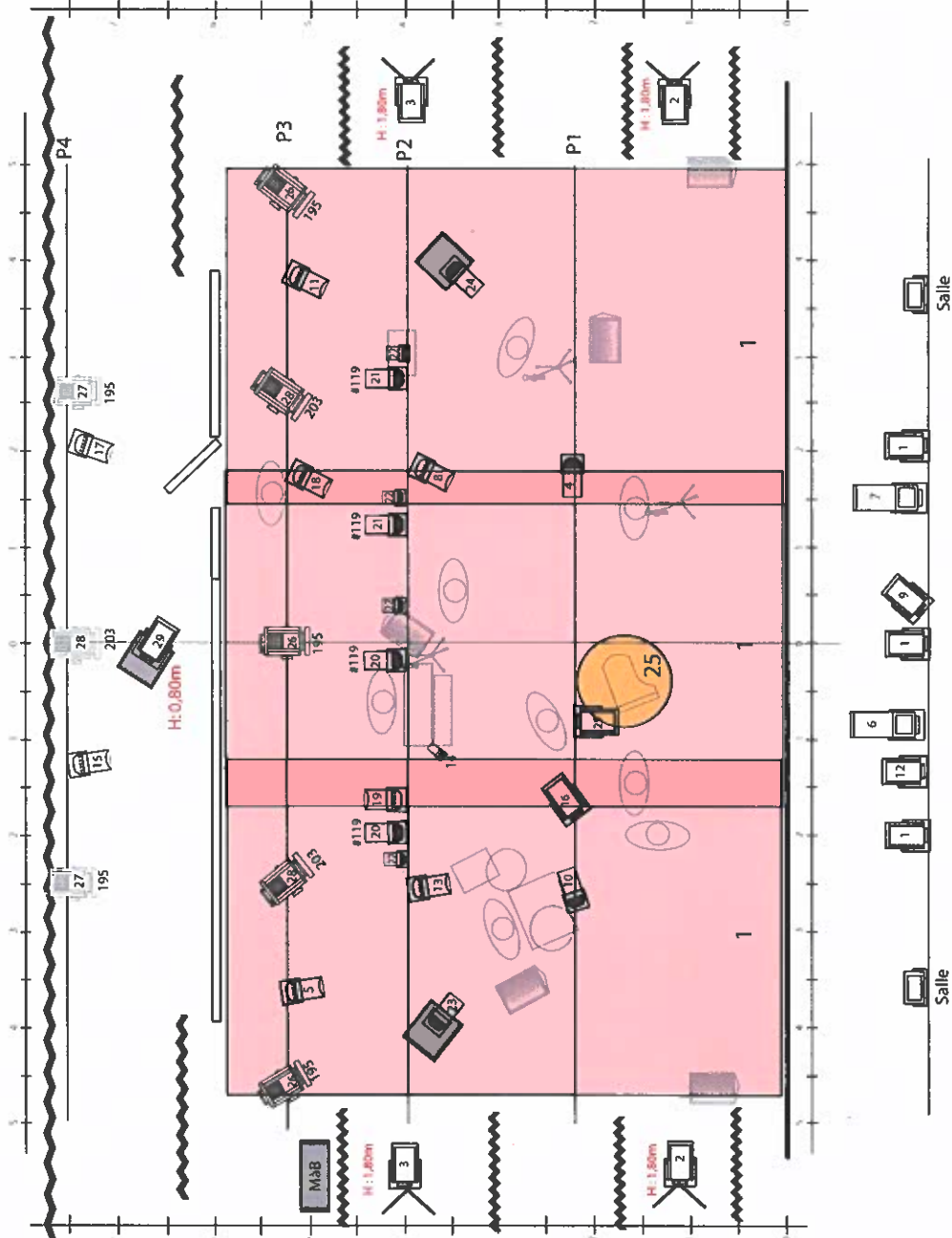
« Gainsbourg For Kids »

JMFrance

(MàJ du 20/10/21)

GAINSBOURG FOR KIDS MàJ : 10 OCTOBRE 2021

N°	Gélatines	Format	Qté
195	Lee Filters	PC 2Kw	5
203		PC 2 Kw	3
#119	Rosco	PAR 64	4
	Découpe 1kw	type 614 SX Juliet	(x2)
	PC 2000 W	(x8)	
	PC 1kw	(x12)	
	PAR 64 CP62	(x 8)	
	PAR 64 CP61	(x 8)	
	PAR 36/F1	(x 4)	(Apporté par la compagnie)
	PAR 16	(x 1)	(Apporté par la compagnie)
	Pied projecteur	H:2m (x4)	
	platine de sol	(x2)	
	Cube hauteur 80 cm	(x1)	
	Machine à brouillard		



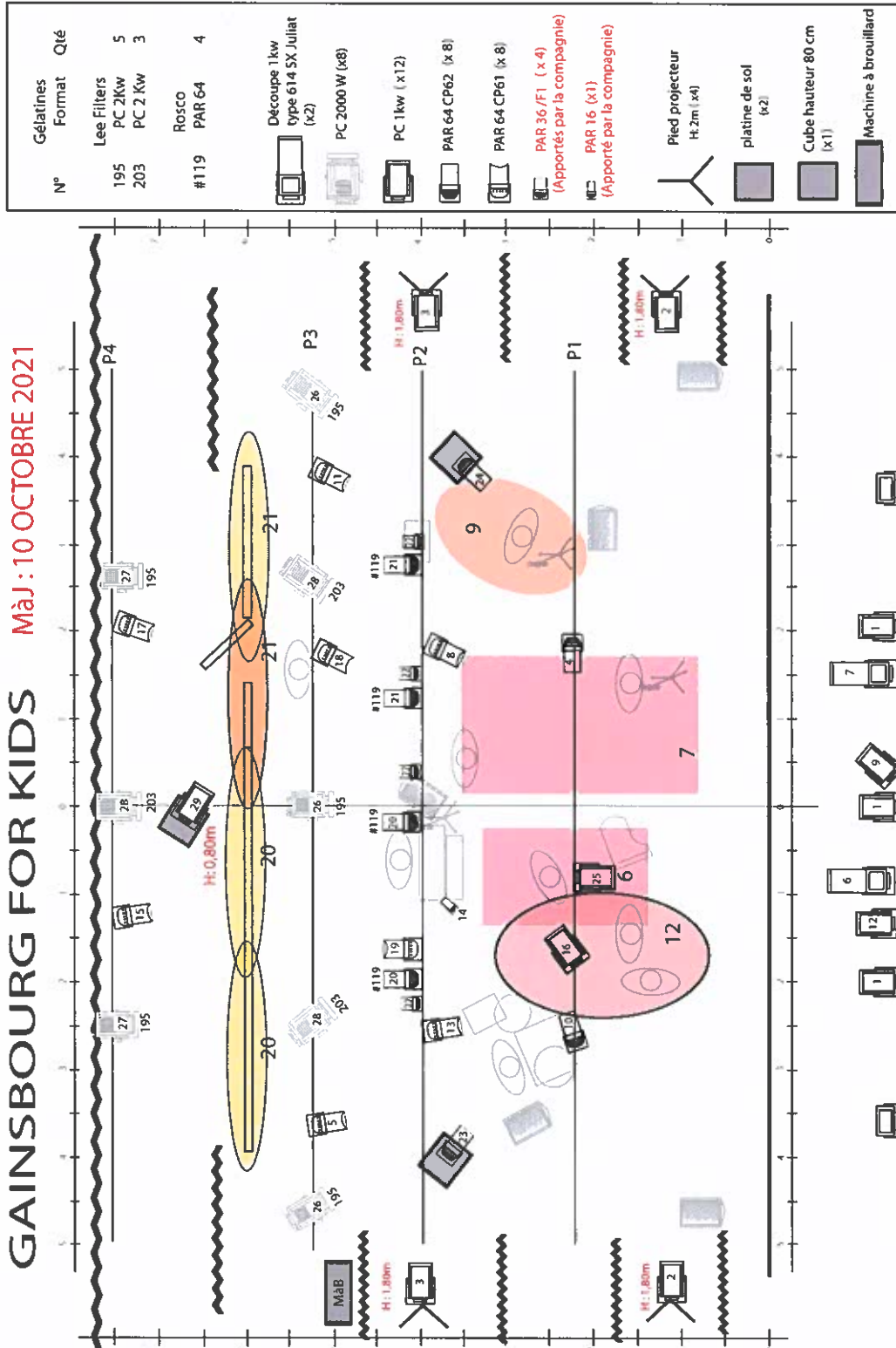


Fiche Technique

« Gainsbourg For Kids »

JMFrance

(MàJ du 20/10/21)





Fiche Technique

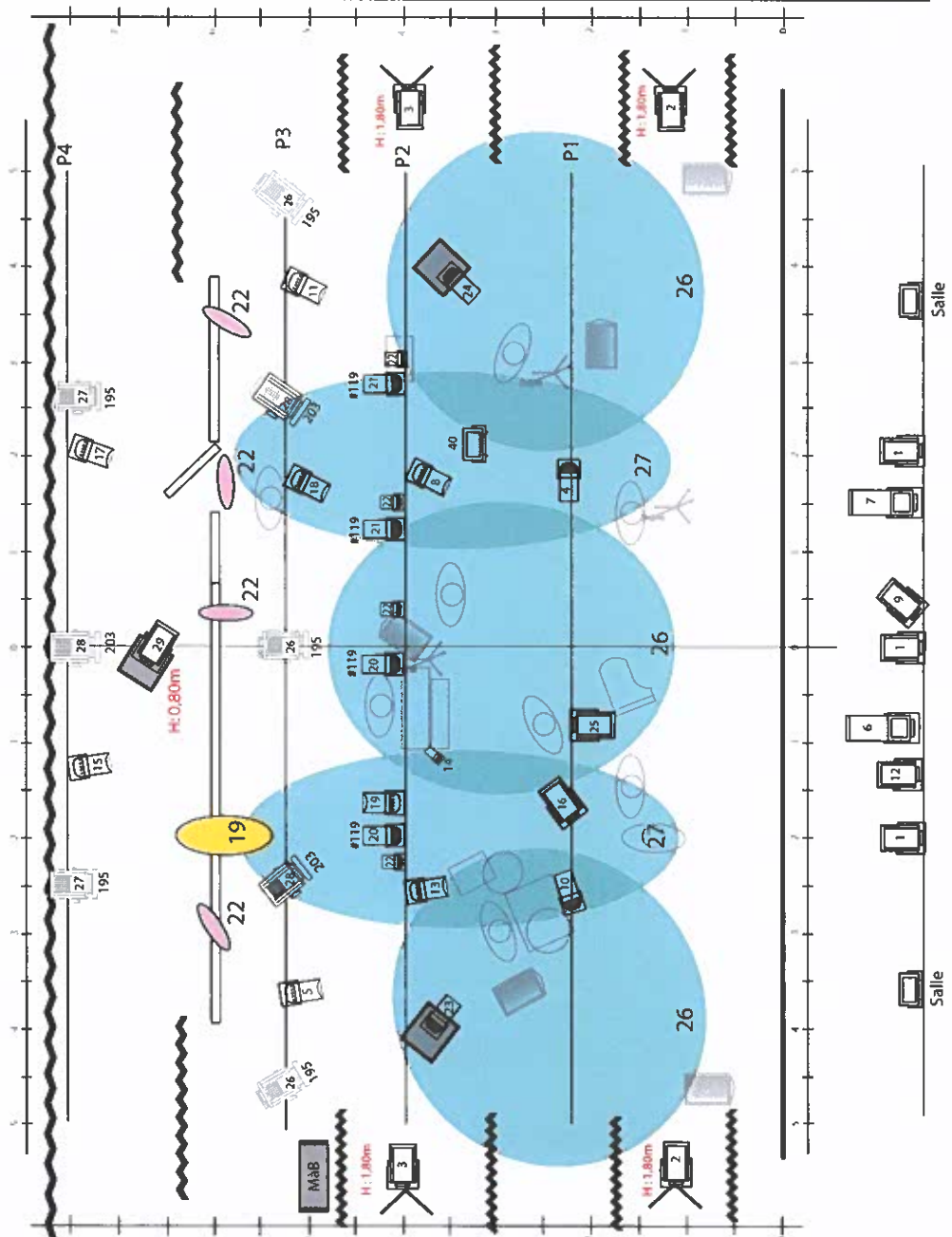
« Gainsbourg For Kids »

JMFrance

(MàJ du 20/10/21)

GAINSBOURG FOR KIDS **MàJ : 10 OCTOBRE 2021**

N°	Gélatines	Format	Qté
195	Lee Filters	PC 2Kw	5
203	PC 2 Kw	PC 2 Kw	3
#119	Rosco	PAR 64	4
	Découpe 1kw	type 614 SX Juliet	(x2)
	PC 2000 W	(x8)	
	PC 1kw	(x12)	
	PAR 64 CP62	(x 8)	
	PAR 64 CP61	(x 8)	
	PAR 36 /F1	(x 4)	(Apportés par la compagnie)
	PAR 16	(x1)	(Apportés par la compagnie)
	Pied projecteur	H:2m (x4)	
	platine de sol	(x2)	
	Cube hauteur 80 cm	(X1)	
	Mach ne à brouillard		





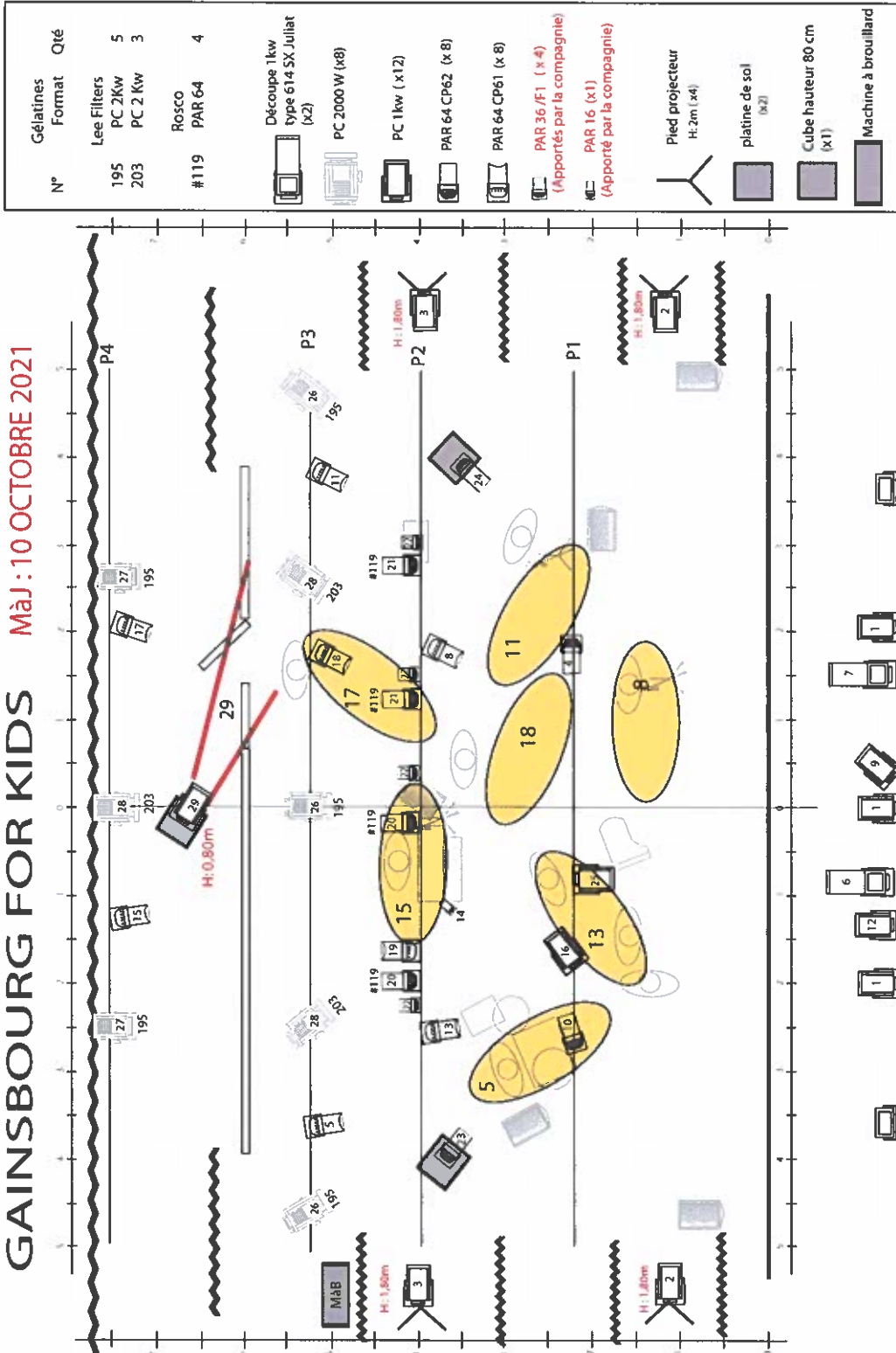
Fiche Technique

« Gainsbourg For Kids »

JMFrance

(MàJ du 20/10/21)

GAINSBOURG FOR KIDS MàJ : 10 OCTOBRE 2021





Fiche Technique

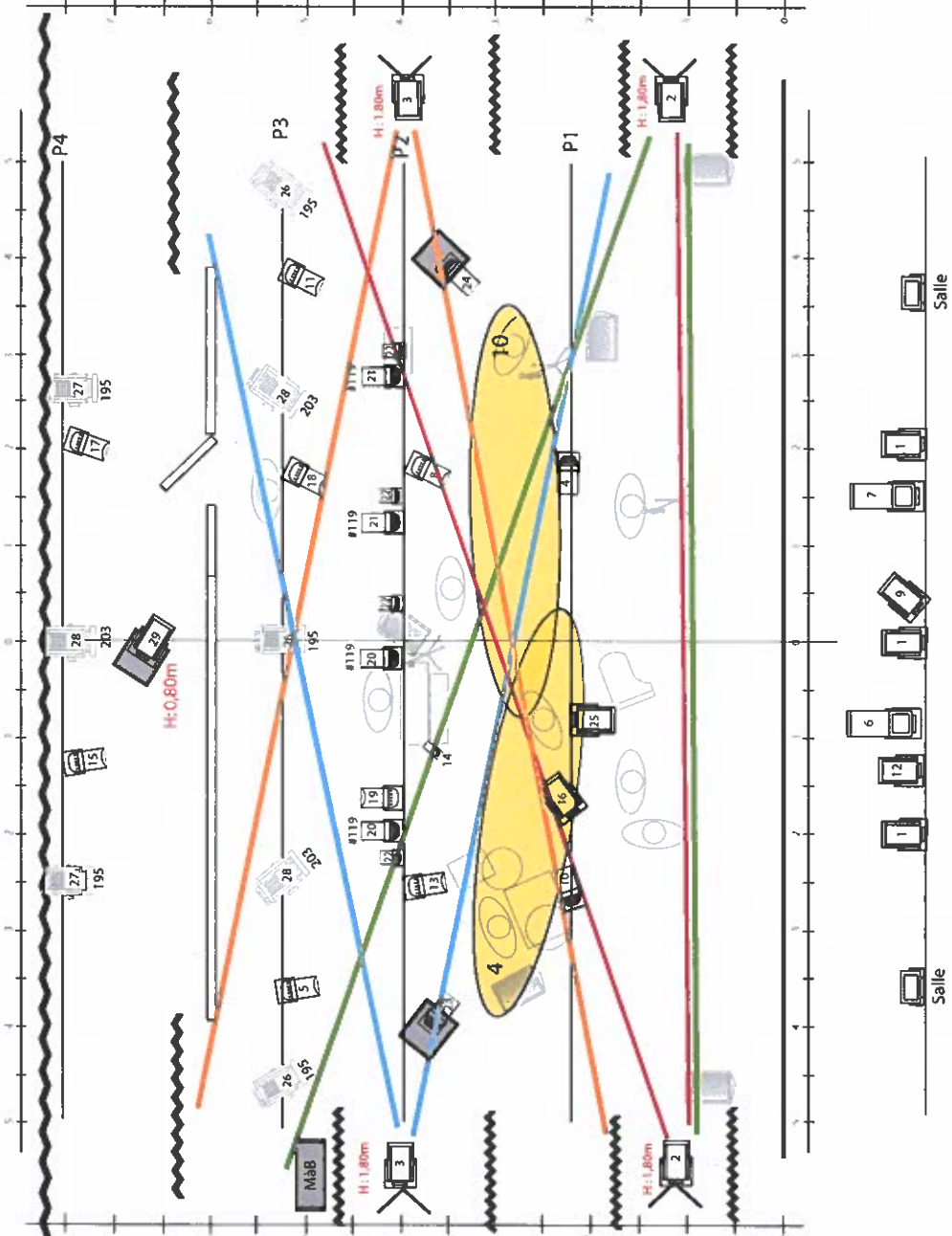
« Gainsbourg For Kids »

JMFrance

(MàJ du 20/10/21)

GAINSBOURG FOR KIDS **MàJ : 10 OCTOBRE 2021**

N°	Gélatines	Format	Qté
195	Lee Filters	PC 2Kw	5
203		PC 2 Kw	3
#119	Rosco	PAR 64	4
	Découpe 1kw	type 614 SX Juliet	
		(x2)	
		PC 2000 W (x8)	
		PC 1kw (x12)	
		PAR 64 CP62 (x8)	
		PAR 64 CP61 (x8)	
		PAR 36 /F1 (x4)	
		(Apportés par la compagnie)	
		PAR 16 (x1)	
		(Apportés par la compagnie)	
		Pied projecteur	
		H:2m (x4)	
		platine de sol	
		(x2)	
		Cube hauteur 80 cm	
		(x1)	
		Machine à brouillard	





Fiche Technique

« Gainsbourg For Kids »

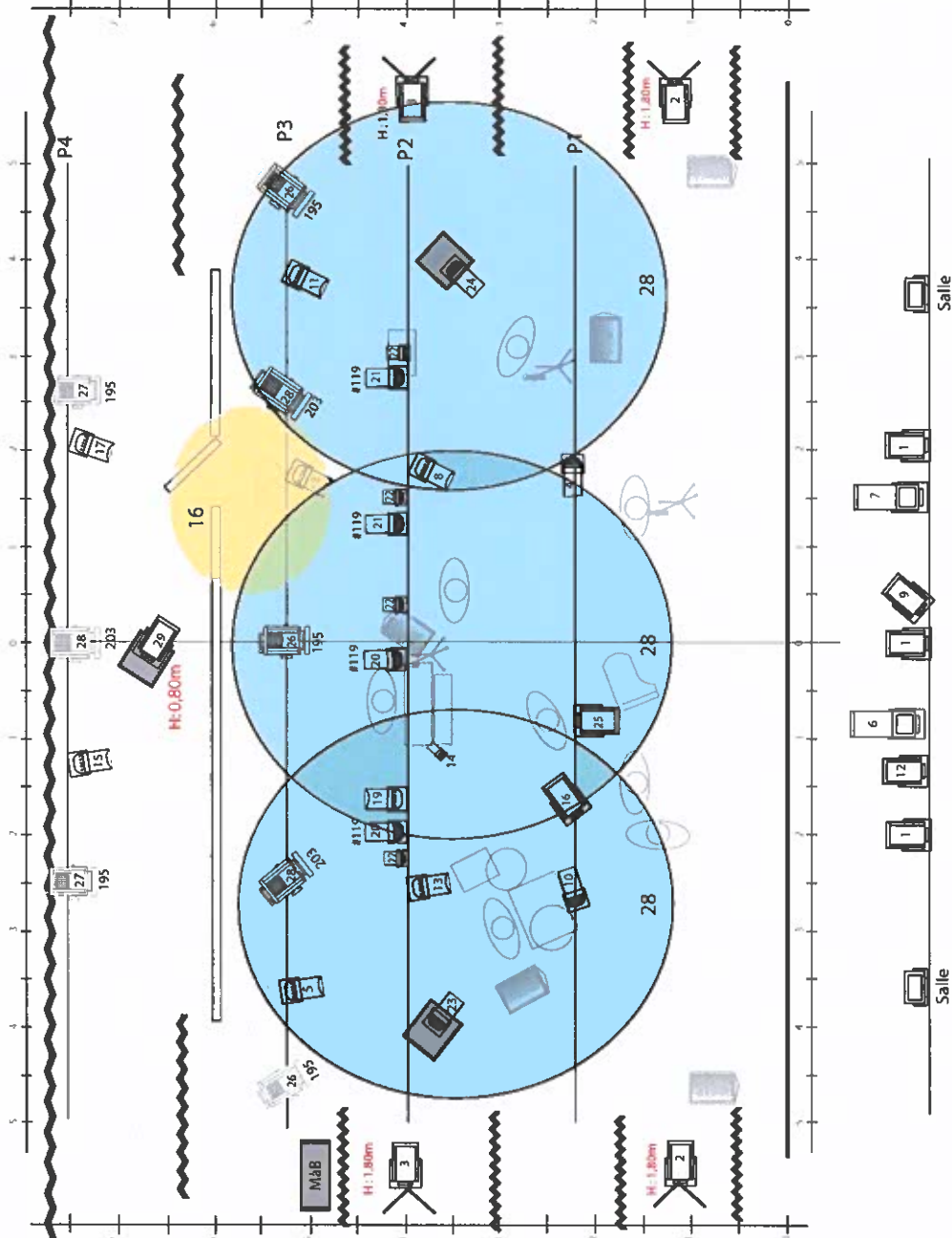
JMFrance

(MàJ du 20/10/21)

GAINSBOURG FOR KIDS MàJ : 10 OCTOBRE 2021

N°	Gélatines	Format	Qté
195	Lee Filters	PC 2Kw	5
203		PC 2 Kw	3
#119	Rosco	PAR 64	4

	Découpe 1kw type 614 SX Juliat (x2)
	PC 2000 W (x8)
	PC 1kw (x12)
	PAR 64 CP62 (x 8)
	PAR 64 CP61 (x 8)
	PAR 36 /F1 (x 4) (Apportés par la compagnie)
	PAR 16 (x1) (Apporté par la compagnie)
	Pied projecteur H:2m (x4)
	platine de sol (x2)
	Cube hauteur 80 cm (x1)
	Machine à brouillard





Fiche Technique

« Gainsbourg For Kids »

JMFrance

(MàJ du 20/10/21)

Numéro de circuit	1	2	3	4	5	6	7	8	9	10	11	12	13	14	15	16	17	18	19	20	21	22	23	24	25	26	27	28	29	In	Out					
Effect 1	65	65	65																	25	30					FF			FF	8	8					
Effect 2	FF	65	65																	30	40					40				25	8					
Effect 3	50	65	75			70														45	25					50					5	8				
Effect 4																				35	15											5	8			
Effect 5	65	70	50																	25	30											0	0			
Effect 6	FF	FF	50																	30	30					70						5	8			
Effect 7	60	70	55																	30	30					70						5	8			
Effect 8	FF	95	95																	15	15					70						5	8			
Effect 9	FF	FF	50																	25	30					70						5	8			
Effect 10	60	70	70																	35	35	FF											5	8		
Effect 11	60		70									FF								20	30	FF											5	8		
Effect 12	80		60																	25	30												5	8		
Effect 13	FF	FF	50																	10	15												5	8		
Effect 14			70																	10	15												5	8		
Effect 15			30																	10	15												5	8		
Effect 16			30			70														10	15													5	8	
Effect 17			30							FF	60									10	15													5	8	
Effect 18																				15	10													5	8	
Effect 19																				55	50													5	8	
Effect 20	45																			30														5	8	
Effect 21	15																			80														5	8	
Effect 22	15																			20	35													5	8	
Effect 23																				15	35													5	8	
Effect 24																				50															5	8
Effect 25	FF	FF	FF																	70															5	8
Effect 26	FF	75	30																	70															5	8
Effect 27	80	90	85																	35	30	FF													5	8
Effect 28	FF	FF	FF																	15	20	50													5	8
Effect 29																				30	15	15													5	8
Effect 30	35	55																		30	15	15													5	8
Effect 31																				10															5	8
Effect 32																				25	20	25													5	8
Effect 33																				70	FF														5	8
Effect 34	40																			20	25	60													5	8

Face Générale	
Latéraux 1ère Rue	
Latéraux 2ème Rue	
Latéral Batterie	
Contre Batterie	
Face Piano Découpe	
Face point Lead	
Contre LEAD	
Face GTR	
Latéral GTR	
Contre GTR	
Face Bongos	
Contre Bongos	
Face Key	
Contre Key	
Face Grille	
Douche Grille	
Contre Comic Strip	
Face Portrait Gainsbourg	
Mur Jardin	
Mur Cour	
Les Bulles	
Sol Batterie	
Sol GTR	
Douche piano "lettre"	
Bleu 195 x 3	
Bleu 195 x 2	
Jour 203 x 3	
Sol Grille	
Salle	
TIME	

Préparation Conduite Lumière Gainsbourg For Kids



Fiche Technique

« Gainsbourg For Kids »

JMFrance

(MàJ du 20/10/21)

Préparation Conduite Lumière Gainsbourg For Kids



Numéro de circuit	
Numéro d'effect	
Effect 1	Accueil Public
Effect 2	Livraison du piano
Effect 3	Le charleston des déménageurs de piano
Effect 4	La jambe de bois Friedland
Effect 5	Harley Davidson 1
Effect 6	Harley Davidson 2
Effect 7	Texte pyjama
Effect 8	Pourquoi un pyjama
Effect 9	Texte Cheveu
Effect 10	Un petit garçon appelé Charlie Brown
Effect 11	Texte des bulles
Effect 12	Comic Strip
Effect 13	L'amie Caouete
Effect 14	Texte de la lettre
Effect 15	En relisant ta Lettre
Effect 16	Laëticia1
Effect 17	Laëticia 2
Effect 18	Texte + Ces petits riens
Effect 19	Texte tatouage
Effect 20	Tatoué Jérémie
Effect 21	Déplacement piano + orage
Effect 22	Black Trombone
Effect 23	Bonde son Johnny Jane
Effect 24	Le poinçonneur des Lilas
Effect 25	NY/ Couleur Café
Effect 26	Présentation Gainsbourg
Effect 27	La Gadoue
Effect 28	Salut des artistes
Effect 29	Sortie de scène : JEUNE PUBLIC
Effect 30	La chanson de Prévert
Effect 31	Je suis venu te dire...
Effect 32	La Javanaise
Effect 33	Les artistes remontent sur scène
Effect 34	Sortie Public



Fiche Technique

« Gainsbourg For Kids »

JMFrance

(MàJ du 20/10/21)

Certificat M1 décor



Institut Technologique FCBA
10, avenue de Saint-Mandé
75012 PARIS

CERTIFICAT DE CONSTANCE DES PERFORMANCES

CE N° 0380 - CPR - 442

Dans le cadre du Règlement (UE) n° 305/2011 du Parlement Européen et du Conseil du 09 mars 2011 établissant des conditions harmonisées de commercialisation pour les produits de construction et abrogeant la directive 89/106/CEE du Conseil, il a été établi que pour le produit :

JOUBERT PANOFEU

Epaisseurs : 5 à 40 mm / Masse volumique : 500 à 600 kg/m³

Classement : B-s1,d0 selon EN 13501-1 (Rapport de classement européen n° FCBA 12/RC-32).

Classement valable sans lame d'air pour les épaisseurs 5 à 9 mm.

Classement valable avec ou sans lame d'air sur un substrat classé A pour les épaisseurs de 10 à 40 mm.

Produit par : JOUBERT LES ELIOTS

Fabriqué dans l'usine située : 16170 ROUILLAC

FCBA, en tant qu'organisme notifié n° 0380, a déterminé le produit type sur la base d'essais de type (y compris l'échantillonnage), de calculs relatifs au type, de valeurs issues de tableaux ou de la documentation descriptive du produit ; a réalisé l'inspection initiale de l'établissement de fabrication et du contrôle de la production en usine et réalise la surveillance, l'évaluation et l'appréciation permanentes du contrôle de la production en usine (système 1).

Ce certificat atteste que toutes les dispositions concernant l'attestation de conformité du contrôle de la production en usine décrites dans la spécification technique harmonisée de référence NF EN 13996 : 2005 sont appliquées.

Ce certificat est délivré pour la première fois le 03/10/2013 et, sauf retrait ou suspension, demeure valide tant que les conditions précisées dans la spécification technique harmonisée de référence, les conditions de fabrication en usine et le contrôle de la production en usine restent conformes.

La liste des certificats de conformité valides est disponible sur le site www.fcba.fr.

Bordeaux
Allée de Boutaud - BP 227
33028 Bordeaux Cedex
Tél +33 (0)5 56 43 63 60
Fax +33 (0)5 56 43 64 60

Siège social

10, avenue de Saint-Mandé
75012 Paris
Tél +33 (0)1 40 18 49 19
Fax +33 (0)1 43 40 85 85

www.fcba.fr

Siret 775 085 005 0017
APE 2210Z
Fon 775 077 FR 14 775 085 005

Pour FCBA,

Délivré à PARIS, 05/06/2014

N° 442/2013-FR/1

Annule et remplace n° 442/2013-FR

LE DIRECTEUR CERTIFICATION
Alain HOCQUET

Institut technologique FCBA: Forêt de Jossé, 8375 construction Ameublement



Fiche Technique

« *Gainsbourg For Kids* »

JMFrance

(MàJ du 20/10/21)

Set-list

- Le charleston des déménageurs de piano
 - La jambe de bois Friedland
 - Harley Davidson
 - Pourquoi un pyjama ?
- Un petit garçon appelé Charlie Brown
 - Comic strip
 - L'amie caouette
 - En relisant ta lettre
 - Elaeudanlatéitiä
 - Ces petits riens
 - Black trombone (extrait)
- *Piano Instrumental Ballade de Johnny Jane*
 - Le poinçonneur des Lilas
- NY USA / Les sambassadeurs / Couleur café
 - La gadoue

RAPPEL TP

- La chanson de Prévert
- Je suis venu te dire que je m'en vais...
 - La javanaise

Conduite Lumière

GAINSBURG FOR KIDS

Effect 1 : Mise plateau + entrée du public

Les artistes rentrent par la salle en portant le piano

François monte sur le plateau : **Effect 2** : Livraison du piano sur scène.

« ... *On l'attend ensemble* ... » Début de la chanson : **Effect 3** : **LE CHARLESTON DES DEMENAGEURS DE PIANO.**

Début de la musique : **Effect 4** : **LA JAMBE DE BOIS FRIEDLAND**

Introduction de la chanson au synthé : **Effect 5** : **HARLEY DAVIDSON I**

Les casquettes tombent, Ben frappe ses baguettes : **Effect 6** : **HARLEY DAVIDSON II** : passage CUT

Faire flasher les circuits : **5-8-11-15**

A la fin de la chanson : **Effect 7** : Texte Pyjama

Début de la chanson : **Effect 8** : **POURQUOI UN PYJAMA ?** Faire flasher les circuits **5-8-11-15-20-21**

Fin du morceau : **Effect 9** : Texte adressé à François.

Début de la chanson à la guitare : **Effect 10** : **UN PETIT GARÇON APPELE CHARLIE BROWN**

Fin de la chanson : **Effect 11** : Texte des bulles

Début de la chanson à la guitare : **Effect 12** : **COMIC STRIP**

Début de la chanson : **Effect 13** : **L'AMIE CAOQUETTE + flash circuits 5-8-11 sur les refrains**

Fin de la chanson : **Effect 14** : Texte de la lettre

« ... *François vient t'asseoir* ... » Début de la chanson au synthé : **Effect 15** : **EN RELISANT TA LETTRE**

Cheveu se lève : **Effect 16** : **ELAEUDANLATEÏTEÏA I (LAËTICIA)**

Après le break, relance à la batterie : **Effect 17** : **ELAEUDANLATEÏTEÏA II (LAËTICIA)**

Fin de la chanson : **Effect 18** : TEXTE + **CES PETITS RIENS**

Fin de la chanson : **Effect 19** : Texte tatouage

Mise en place des Bongos : **Effect 20** : **TATOUE JEREMIE**

Après salut, début son d'orage : **Effect 21** : Déplacement du piano sous la pluie

Début de la chanson à la guitare : **Effect 22 : BLACK TROMBONE**

Fin de la chanson : **Effect 23** : bande son Johnny Jane, les 3 artistes autour du piano

Introduction de la chanson au synthé : **Effect 24 : LE POINÇONNEUR DES LILAS** : faire varier les
circuits 2 et 3

Fin de la chanson : **Effect 25 : NY USA / COULEUR CAFE + flash circuits 5 – 8 – 11 - 15**

Fin **COULEUR CAFE** : **Effect 26** : Présentation Musiciens et de Gainsbourg...

Retour son de l'orage : **Effect 27 : LA GADOUE**

Fin du morceau : **Effect 28** : Saluts des artistes

Sortie de scène : **Effect 29 ATTENTION : Jeune public : rallumer la salle**

RAPPEL POUR LES SEANCES TOUS PUBLICS

Retour des artistes : **Effect 30 : LA CHANSON DE PREVERT**

Début du morceau : **Effect 31 : JE SUIS VENU TE DIRE QUE JE M'EN VAIS...**

François prend le Ukulélé et part en salle : **Effect 32 : LA JAVANAISE**

Les artistes remontent sur le plateau : **Effect 33** : Pose des chaussures sur le piano et salut à la grille

La grille se referme : **Effect 34** : Sortie public **Rallumer la salle en manuel**

GAINSBURG FOR KIDS

Conduite Lumière

EFFECT 1

Arrivée depuis la salle. Cheveu et Ben portent le piano. François dirige les opérations.

FRANÇOIS : Allez, allez ! Par ici les gars, par ici. Attention ! Tout droit, tout droit. Hé doucement, c'est pas un frigo !

François monte sur scène :  EFFECT 2

CHEVEU + BEN : Ça glisse. Quel temps de chien !

FRANÇOIS : Allez, on se dépêche !

CHEVEU + BEN : Pourquoi on s'est garé si loin ? Y'a plein de monde dans la rue, c'est bouché !

FRANÇOIS : Allez go ! Posez-le là... (*il observe*) Reprenez-le... Tourne... tourne...

BEN : On n'est pas des hélicoptères


FRANÇOIS : Tourne... Pose... Voilà ! Cheveu, va sonner

Cheveu sonne. Pas de réponse.


FRANÇOIS : Re-sonne

Cheveu re-sonne. Pas de réponse.

FRANÇOIS : On s'est encore fait avoir...

BEN : (*au public*) Y'a quelqu'un ici ? Vous êtes du quartier ? Vous aussi vous attendez le propriétaire des lieux ? Hé bien on va l'attendre ensemble...  EFFECT 3


LES DÉMÉNAGEURS DE PIANO

BEN : Merci. Bon en attendant le propriétaire des lieux, on n'a qu'à se raconter des histoires ? Ok ? Tiens par exemple j'en ai une toute douce, toute mignonne, idéale pour faire de beaux rêves. Une histoire de guerre ! L'histoire d'une jambe de bois qui s'ennuie toute seule dans son coin et qui rencontre un boulet de canon à qui elle demande d'aller dégommer la jambe d'un soldat sur le champ de bataille. C'est sympa comme histoire non ? Alors Mesdames Messieurs dans le rôle du boulet de canon je vous demande d'applaudir Monsieur François Guernier ! Et dans le rôle de l'armée française et du champ de bataille réunis, le général Cheveu ! Et quant à moi, je vais vous faire la jambe de bois (*coup de cajan*)  EFFECT 4

LA JAMBE DE BOIS FRIEDLAND

BEN : Merci beaucoup ! Moi j'adore cette histoire. Tant que j'y suis, et ceci restant tout à fait entre nous, je ne vous la raconte pas par hasard. Car je ne sais pas si vous imaginez ce que c'est que de se trimballer un boulet dans une équipe...

FRANÇOIS : Ben, là-bas ! Qu'est-ce que c'est que cette manière de raconter des histoires horribles, avec du sang et des larmes ? Alors qu'on rêve tous de douceur, d'amour, de beauté, de sérénité, de paix dans les cœurs. Moi par exemple, ce que j'aime c'est les petites balades en moto, sur les routes de campagne, tranquille, à 20 km/h maximum, regarder les petites fleurs, les papillons, embrasser les limaces, caresser les grenouilles... Comme ça...


Introduction de la chanson au synthé :  EFFECT 5

HARLEY DAVIDSON (1^{ère} partie)

Cheveu et Ben interrompent le solo guitare de François

CHEVEU : François, François, reprends-toi... on avait dit calme, petites routes de campagne

HARLEY DAVIDSON (2^{ème} partie) : François reprend la chanson et à la fin du couplet, il chante 2 fois : que m'importe de mourir les cheveux dans le vent, puis les casquettes tombent, Ben frappe ses baguettes:

 EFFECT 6 : lumière CUT : faire flasher les circuits 5 - 8 - 11 - 15 :
Fin rock 'n' Roll

Fin de la chanson :  EFFECT 7


CHEVEU : Non mais attends, t'avais dit cool, zen, tranquille, et puis voilà, tu dérapes, tu t'énerves, si ça continue comme ça, on va finir dans un champ de patates. Alors maintenant, tu vas être gentil, enlève ton casque. (Échange guitares), tu vas boire un petit verre d'eau, tu vas te mettre ton pyjama, tu vas t'asseoir près du piano et au lit !

FRANÇOIS : En pyjama ? UN PYJAMA (il hurle) ?

Début de la chanson :  EFFECT 8

POURQUOI UN PYJAMA

Fin du morceau :  EFFECT 9

CHEVEU : Désolé, non, excusez-moi, en fait François est ce qu'on appelle un faux calme ! Bon maintenant que tu as tout donné, tu vas t'asseoir un peu non ? Et moi je vais vous raconter une autre histoire. L'histoire d'un petit garçon nommé Charlie Brown : *Intro de la chanson à la Guitare* :  EFFECT 10

UN PETIT GARÇON CHARLIE BROWN

Fin de la chanson :  EFFECT 11

FRANÇOIS : Dis donc Ben, t'es au courant qu'on n'a pas le droit d'écrire sur les murs ?
BEN : Je n'écris pas, je dessine ! Comme dans les comic strip. Vous savez ce que ça veut dire « comic strip » ? En anglais, ça veut dire bande dessinée. Et qui dit bande dessinée dit bulles...
FRANÇOIS : Bulles.
BEN : Non, je ne t'ai pas demandé de dire bulle.
FRANÇOIS : Bulle.
BEN : Non j'ai dit : qui dit bandes dessinées dit bulles.
FRANÇOIS : Bulle.
BEN : Là regarde : Shebam, Pow, Blop, Wizz, ce sont des bulles !
FRANÇOIS : Bulle.
BEN : Vous avez compris vous ? J'va t'expliquer.

Début de la chanson à la Guitare :  **EFFECT 12**

COMIC STRIP

François se lève et sonne à nouveau...

FRANÇOIS : Toujours personne. On se casse !
BEN : Mais enfin François, on ne peut pas laisser ce piano tout seul dans la rue. Qu'est-ce qu'on pourrait faire d'autre après les histoires, les chansons. Ah, je sais pas, on n'a qu'à faire des devinettes, des calembours. Ça vous dit ? Tiens par exemple, Cheveu, si je te dis un truc comme : « L'ami caouette me fait la tête », qu'est-ce qui te vient comme mot ? (*il fredonne*) : L'ami caouette me fait la tête...
CHEVEU : Euh... Cacahuète !
BEN : Puissant, ça ! Et si je te dis, la petite Noé veut plus m'parler...
CHEVEU : Canoë !
BEN : L'ami Cao m'a mis KO
FRANÇOIS : Cacao !
BEN : La p'tite Ramel m'est infidèle
CHEVEU + FRANÇOIS : CARAMEL !
BEN : EH BEN VOILÀ ! FEU !

Début de la chanson :  **EFFECT 13 + flash circuits 5 - 8 - 11 sur les refrains.**

L'AMI CAOQUETTE

Fin de la chanson :  **EFFECT 14**

BEN : Merci beaucoup ! Ça va vous ? Finalement on est pas mal dans cette rue. Dis donc, Cheveu, t'aurais pas ton ordi avec toi par hasard ? Je voudrais écrire un mail à ma fiancée, elle est à New-York en ce moment...
Cheveu apporte la machine à écrire
BEN : Qu'est-ce que c'est que ce truc-là ?
CHEVEU : Ben, c'est l'ancêtre de l'ordinateur. T'appuies sur les touches, ça écrit des lettres... Et en plus, cinquante ans plus tard, ça fonctionne toujours !
BEN : Mais dis donc, il y a une lettre dedans. Laëtitia.
CHEVEU : Ah ouais, c'est la lettre que j'avais écrite pour Laëtitia, il y a longtemps...

(Intro)

BEN : Ah tiens Laëtitia. Ouais mais dis donc Cheveu, en relisant ta lettre, je m'aperçois que l'orthographe et toi, ça fait deux ! François, viens voir...

➡ **EFFECT 15**

BEN : Tiens, assieds-toi et relis-toi. ...

CHEVEU : Elle est très bien ma lettre...

BEN : Oui oui... c'est ce qu'on va voir...

EN RELISANT TA LETTRE

Cheveu se lève : ➡ **EFFECT 16**

ELAEUDANLATEÏTEÏA (LAËTITIA) I

Après le break, relance à la batterie : ➡ **EFFECT 17**

ELAEUDANLATEÏTEÏA (LAËTITIA) II

Fin de la chanson : ➡ **EFFECT 18**

François s'approche de la machine à écrire et s'assied (avec le yukulélé). Glisse une feuille dans la machine : Moi aussi, je voudrais écrire une lettre. Il commence à taper le début de la chanson : Mieux vaut ne penser à rien que ne pas penser du tout, rien c'est déjà, rien c'est déjà beaucoup ...

CES PETITS RIENS

Fin de la chanson : ➡ **EFFECT 19**

CHEVEU : C'est sûr, quand votre fiancée vous quitte, vous pouvez effacer ses messages, ses photos, mettre les petits mots doux à la corbeille. Et hop, disparition ! Mais il y a des cas plus compliqués. J'ai un ami qui s'est fait tatouer un cœur sur le bras, son gros bras de déménageur pour l'anniversaire de sa copine (*Ben retrouse sa manche*) voilà... bon... admettons... donc je disais qu'il s'était fait tatouer un cœur sur le bras avec le nom de sa fiancée. Et lorsqu'il lui a montré elle a dit : « c'est moche ! »

Mise en place des Bongos : ➡ **EFFECT 20**

TATOUÉ JÉRÉMIE

Salut puis son d'orage : ➡ **EFFECT 21**


Ils remettent leurs vestes et déplacent le piano devant la grille



Début de la chanson à la Guitare : **EFFECT 22**

BLACK TROMBONE

(Cheveu fume derrière la grille pendant la chanson)

Fin de chanson :  **EFFECT 23**, les trois se déplacent, s'accroupissent autour du piano, et ouvrent le piano :

BANDE SON PIANO BALLADE DE JOHNNY JANE

Fin de la bande son,

Introduction de la chanson au synthé : **EFFECT 24 : faire varier les circuits 2 et 3**

LE POINÇONNEUR DES LILAS

Fin de la chanson : **EFFECT 25**

FRANÇOIS : Dis-donc Ben, c'est triste ce que tu chantes...

BEN : Non, c'est pas triste mais bon, on arrive, le propriétaire n'est pas là, il se met à pleuvoir, le piano se met à jouer tout seul, alors ça fout un peu le bourdon.

FRANÇOIS : J'ai une idée ! Si on partait en voyage, à New-York, au Brésil, on prendrait l'avion, on survolerait les nuages, et on rencontrerait plein de gens sympas, on pourrait faire des balades en moto...

CHEVEU : AH non, ça suffit la moto ! Allez on décolle !

NEW-YORK USA / COULEUR CAFÉ faire flasher circuits 5 - 8 - 11 - 15

Fin de la chanson : **EFFECT 26**

Remerciements, présentation des musiciens, présentation Gainsbourg.

Retour de l'orage : **EFFECT 27**

BEN : Ah non... Ça va pas recommencer....

FRANÇOIS : Ouais, ça suffit maintenant...

LA GADOUE

Fin du mor  **EFFECT 28**

Saluts de

Sortie des artistes **EFFECT 29**

public : rallumer la salle

RAPPEL SÉANCE TOUT PUBLIC

Retour des artistes : **EFFECT 30**

LA CHANSON DE PRÉVERT

Début du morceau : **EFFECT 31**

JE SUIS VENU TE DIRE QUE JE M'EN VAIS

(Avec insertion remerciements dans l'instrumental)

Saluts sur scène, puis les trois descendent dans la salle avec le yukulélé

EFFECT 32

LA JAVANAISE (EN ACOUSTIQUE DANS LA SALLE)

Les trois artistes remontent au plateau, **EFFECT 33**

*se dirigent vers le petit piano, ouvrent la grille, déposent les Repetto sur le piano.
Saluts dans la porte et referment la grille.*

EFFECT 34 Sortie du public

Rallumer la salle en manuel