

Fiche Technique

LUBULUS ET ALAÏS

Contact : Lou Renaud-Bailly: 06.84.22.51.11

e-mail : lou.renaud-bailly@hotmail.fr

Contact technique aux JM France : Franck Ducoron, régisseur général
01 44 61 86 78 – fducoron@jmfrance.org

Ce programme tourne sans régisseur.

Durée du spectacle : jeune public 50 min.

Cette fiche technique fait partie intégrante du contrat. Tout aménagement ne sera possible qu'avec l'accord du régisseur du spectacle ou des artistes.

Espace scénique (la scène doit être propre et chauffée, dégagée de tout décor).

Ouverture : 8 m

Profondeur : 6 m

Noir conseillé

Couleur du sol : noir si possible

Fond noir.

Pendrillons.

Loge : Prévoir deux loges à proximité de la scène, éclairées, avec table, chaises, miroir, lavabo, fer à repasser et toilettes. Prévoir un catering léger pour 2 personnes.

Accueil du public : La prise de photo pendant le spectacle ne sera autorisée qu'avec l'accord des artistes.

Accueil technique :

L'équipe technique du lieu d'accueil se chargera de la pré-implantation d'après les plans son et lumière fournis, de façon à ce que les réglages puissent commencer dès l'arrivée de notre équipe. Le personnel technique restera à disposition pendant les réglages, la balance et les représentations.

Temps des réglages : **2 h, après pré-implantation**

Sonorisation : le régisseur son est indispensable.

Console.

Façade puissance en fonction du lieu

2 retours de scène identique

1 lecteur CD avec AUTOSTOP

Les JM France fournissent : 2 ensembles HF SENNHEISER avec 2 micros DPA 4060.

Eclairage : le régisseur lumière est indispensable - ci joint le plan de feu

12 Pc 1000W

2 Pc 2000W

2 découpes 614 SX RJ

3 Par 64 (lampe Cp61)

Lubulus et Alais

Fiche Technique

Sonorisation :

2 Enceintes façade 15" d'une puissance adapté à la jauge de la salle

2 Enceintes retour 10" 100W minimum

2 micros DPA sur système sans fil Sennheiser (fourni par les JMFrance)

1 lecteur CD avec autostop ou un ordinateur pour lecture fichier audio

Lumières :

12x Projecteurs de théâtre PC 1000W

2x Projecteurs de théâtre PC 2000W

3x Projecteurs de théâtre PAR 64 CP 61

2x Découpes 614 sx

20 voies graduables sur bloc de puissance

7x filtres L 151

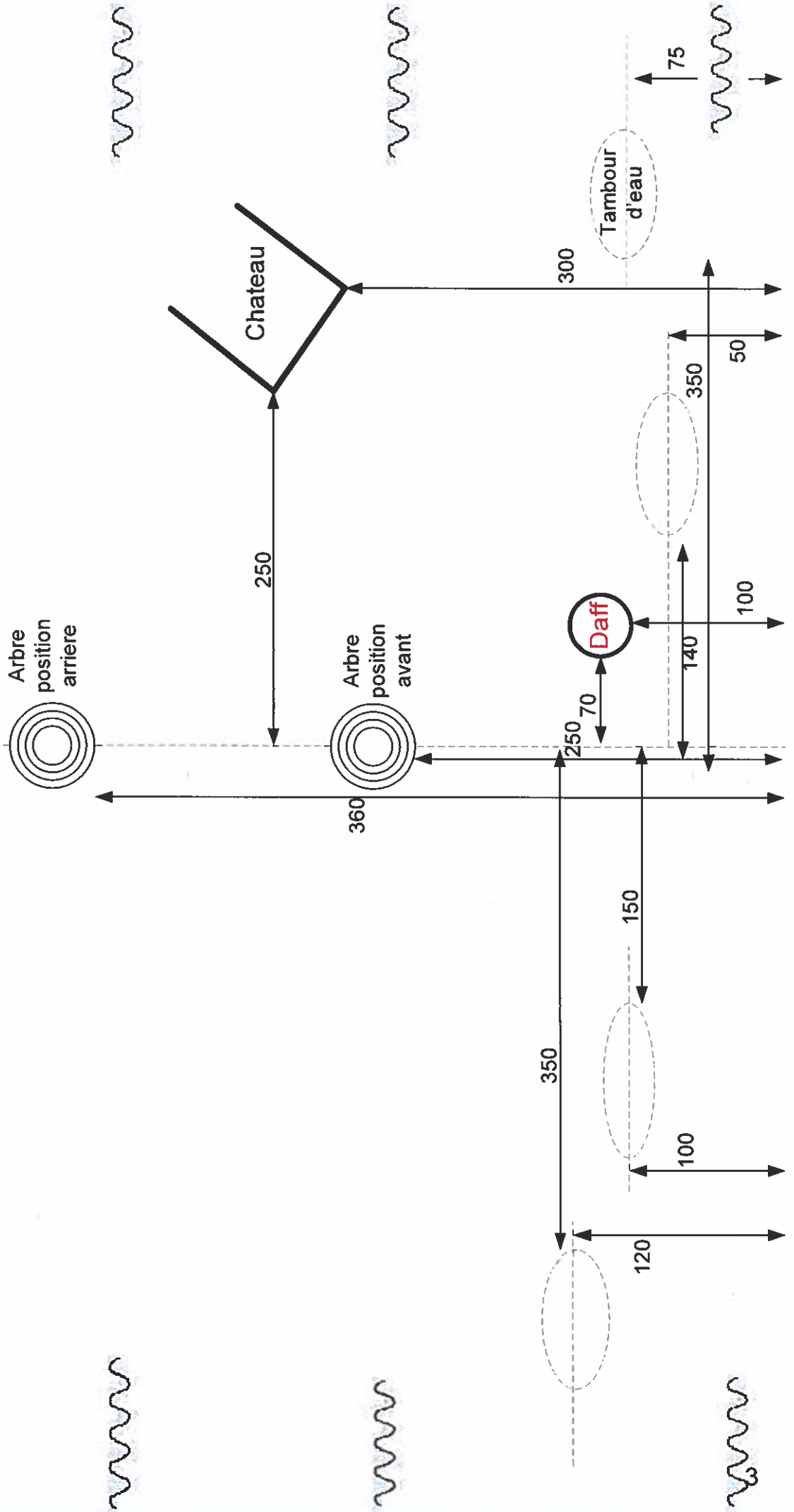
5x filtres L 200

1x filtre L 119





Pupitre lumières

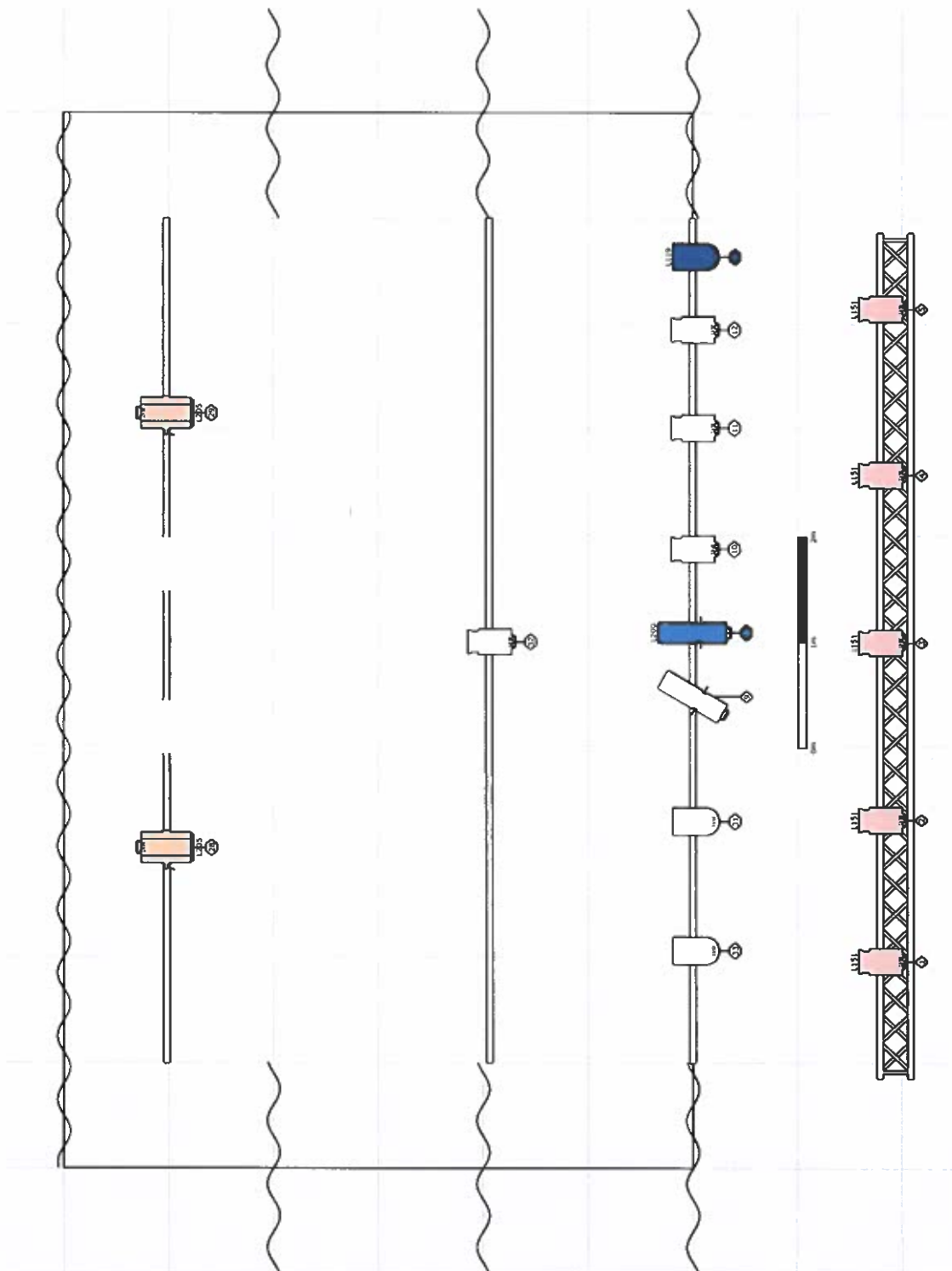
Ouverture scène 10,50m
Profondeur 5,35m


Centre scène







Type de matériels

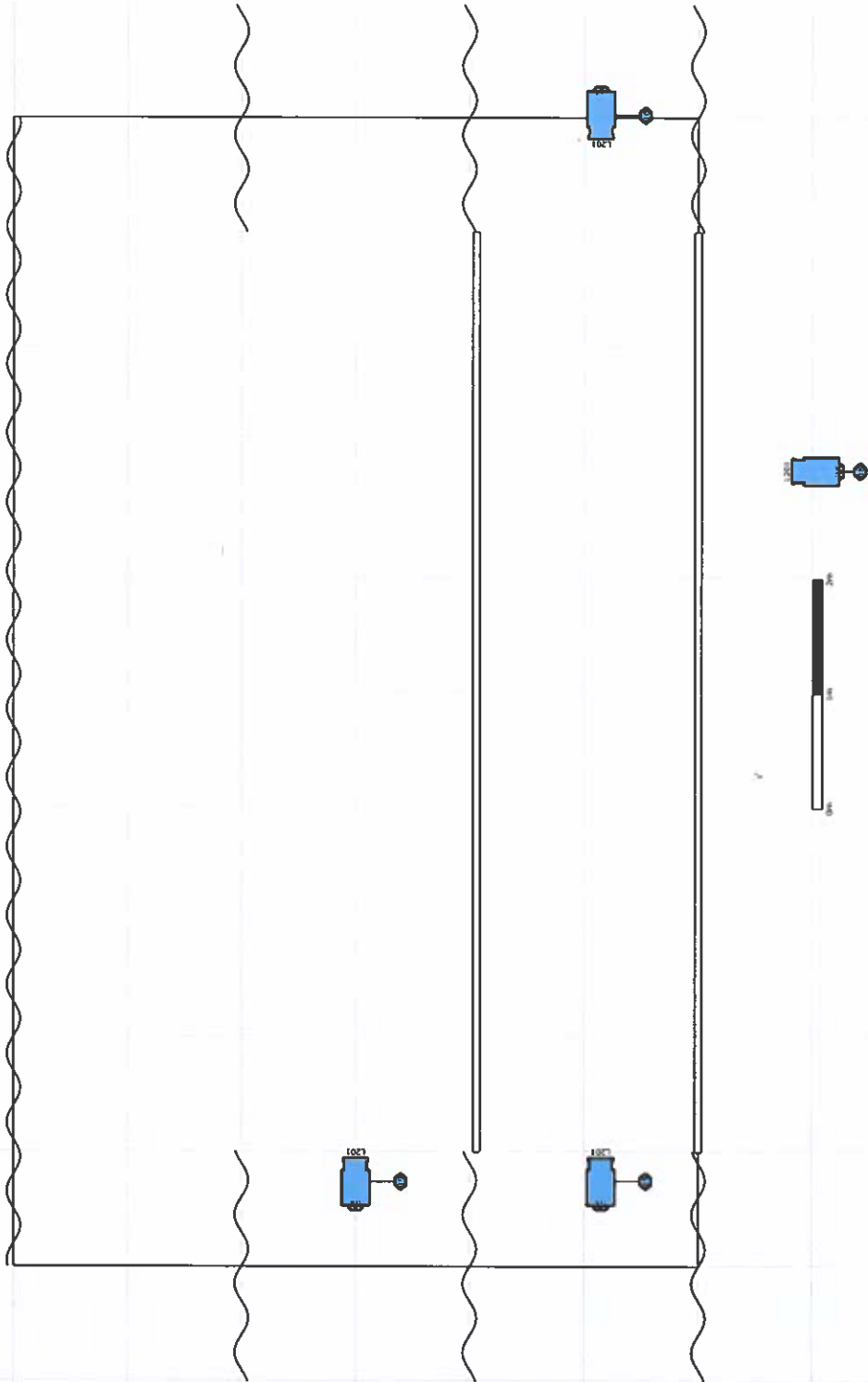
-  310 HF (13)
-  Europe C 201 (4)
-  Par 64 (3)
-  614SX 16°-35° (2)




	
ALAIS ET LUBULIUS	
ETIHERANT	
Projet	
Lieu du projet	
Créé par	

Type de matériels

	310 HF (13)
	Europe C 201 (4)
	Par 64 (3)
	614SX 16°-35° (2)



	
Projet	ALAIS ET LUBULUS
Date du projet	ITINERANT
Version 2.0	

ALAIS ET LUBULUS

Configuration Projecteurs

N° Projecteur	Type projecteur	Position	Filtre	Pointage
1	PC 1000W	Perche Face	L 151	Face Jardin
2	PC 1000W	Perche Face	L 151	Face Centre
3	PC 1000W	Perche Face	L 151	Face Centre
4	PC 1000W	Perche Face	L 151	Face Cour
5	PC 1000W	Perche Face	L 151	Face Cour
9	Decoupe 614 sx	Perche Manteau		Arbre position arrière chaud
10	PC 1000W	Perche Manteau		Douche sur daff
11	PC 1000W	Perche Manteau		Douche zone entre arbre et tour
12	PAR 64 CP 61	Perche Manteau		Douche sur ilot décor cour
13	Decoupe 614 sx	Perche Manteau	L 200	Arbre position arrière froid - Focus flou léger
15	PC 1000W	Plaque sol jardin	L 201	Latéraux rasant jardin
16	PC 1000W	Plaque sol cour	L 201	Latéraux rasant cour
18	PC 1000W	Plaque sol face cour	L 201	Face tour
19	PC 1000W	Plaque sol lointain jardin	L 201	Latéral sur arbre en position arrière
23	PAR 64 CP 61 ou Decoupe 614 sx	Perche Manteau cour	L 119	Tambours d'eau cour
28	PC 2000W	Perche lointain	L 151	Plein feu jardin
29	PC 2000W	Perche lointain	L 151	Plein feu cour
31	PAR 64 CP 61	Perche Manteau		2 ilots décor centre devant
32	PC 1000W	Perche Manteau		Douche arbre position avant
33	PAR 64 CP 61	Perche Manteau jardin		Ilot décor jardin devant

ALAIS ET LUBULUS

Configurations Mémoires

Mem.	Projecteurs																	FADE IN			
	1	2	3	4	5	9	10	11	12	13	15	16	18	19	23	28	29		31	32	33
0	0 %	0 %	0 %	0 %	0 %	0 %	0 %	0 %	0 %	0 %	0 %	0 %	0 %	0 %	0 %	0 %	0 %	0 %	0 %	0 %	0 s
1											70 %	70 %		30 %							7 s
2	0 %	0 %	0 %	0 %	0 %	0 %	0 %	0 %	0 %	0 %	0 %	0 %	0 %	0 %	0 %	0 %	0 %	0 %	0 %	0 %	0 s
3										60 %											3 s
4										60 %	70 %	70 %	30 %	30 %							3 s
5				40 %	40 %					60 %	70 %	70 %	50 %	30 %							2 s
6	100 %			40 %	40 %					40 %	70 %	70 %	50 %	0 %							2 s
7	0 %	60 %	60 %	40 %	40 %					40 %	70 %	70 %	50 %								6 s
8		100 %	100 %	40 %	40 %			100 %		40 %	70 %	70 %	0 %								0 s
9		100 %	100 %	0 %	0 %			0 %		40 %	70 %	70 %									3 s
10	100 %	100 %	100 %							40 %	70 %	70 %									3 s
11	0 %	40 %	40 %							100 %	0 %	0 %									2 s
12	100 %	100 %	100 %	100 %	100 %	60 %		75 %	70 %	0 %							50 %				3 s
13	0 %	0 %	0 %	0 %	0 %	0 %		100 %	0 %	30 %							20 %				5 s
14						30 %	0 %	0 %	0 %						30 %	30 %	0 %	0 %			9 s
15						0 %									100 %	0 %	0 %				6 s
16															0 %	35 %	35 %				5 s
17	100 %	100 %	100 %	100 %	100 %				70 %				60 %					40 %	100 %	30 %	5 s

	1	2	3	4	5	9	10	11	12	13	15	16	18	19	23	28	29	31	32	33	
18	0 %	0 %	0 %	0 %	0 %	100 %	100 %	70 %	70 %	60 %	35 %	35 %	35 %	35 %	35 %	35 %	35 %	40 %	0 %	30 %	4 s
19						0 %	0 %	70 %	70 %	60 %	35 %	35 %	35 %	35 %	35 %	35 %	35 %	40 %	60 %	30 %	3 s
20	100 %	100 %	100 %	100 %	100 %	100 %	100 %	70 %	70 %	60 %	35 %	35 %	35 %	35 %	35 %	35 %	35 %	40 %	100 %	30 %	0 s
21	100 %	100 %	100 %	100 %	100 %	100 %	100 %	70 %	70 %	60 %	35 %	35 %	35 %	35 %	35 %	35 %	35 %	40 %	100 %	30 %	0 s
22	0 %	0 %	0 %	0 %	0 %	0 %	0 %	0 %	0 %	0 %	0 %	0 %	0 %	0 %	0 %	0 %	0 %	0 %	0 %	0 %	0 s
23	100 %	100 %	100 %	100 %	100 %	100 %	100 %	70 %	70 %	60 %	35 %	35 %	35 %	35 %	35 %	35 %	35 %	40 %	100 %	30 %	2 s

ALAIS ET LUBULUS

Con

Légende :

- repère plateau **DECLENCHEMENT DU TOP**
- "repère texte **DECLENCHEMENT DU TOP**"
- **1** : Top son

Note :





Mémoire lumière pour mise plateau : M12 et M21

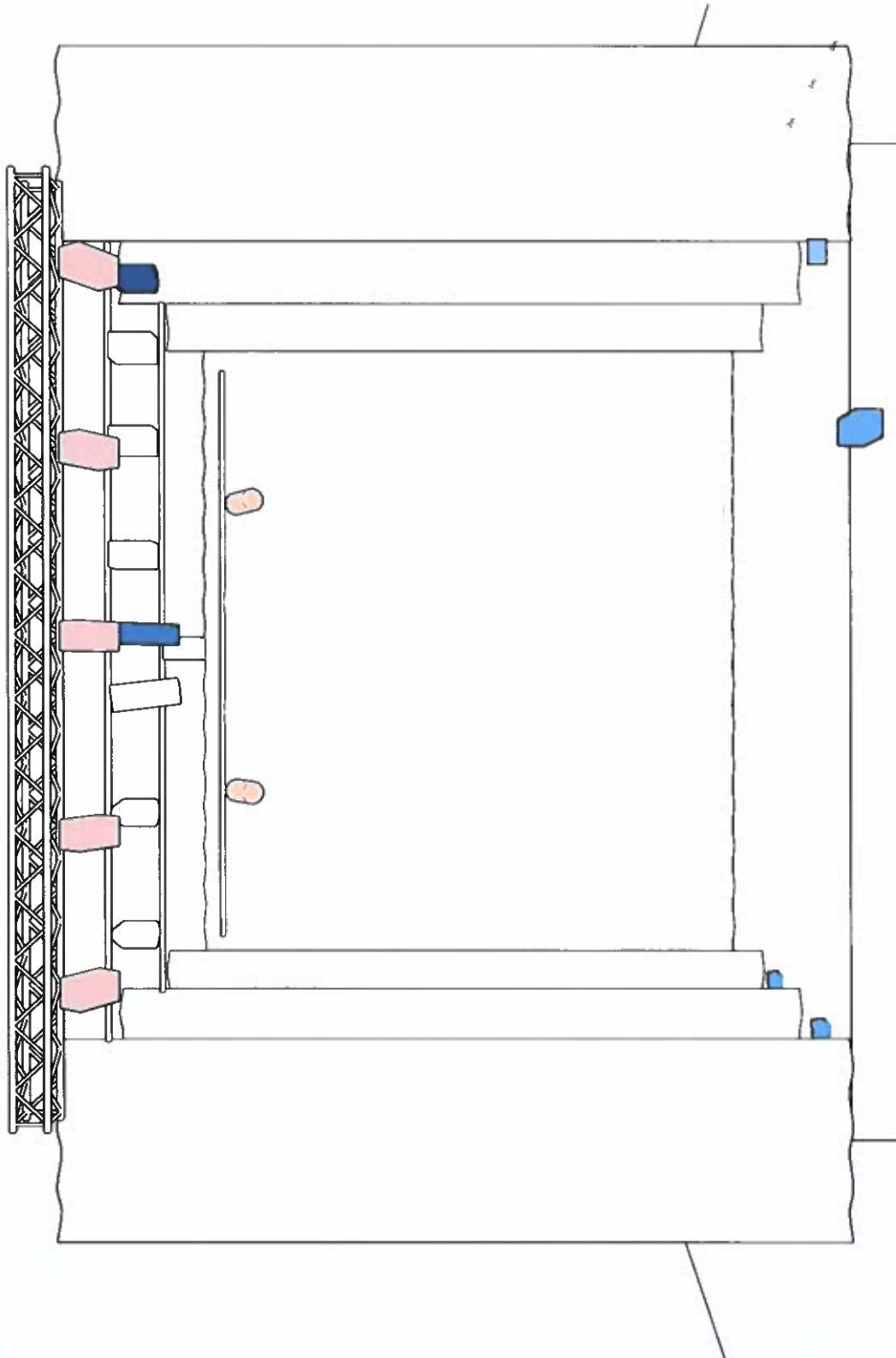
	TOP	MEMOIRE LUMIERE	DESCRIPTION LUMIERE	AUDIO	DESCRIPTION AUDIO
	Mise		Lumière salle + Lumière plateau		
	Entrée public		Lumière salle		
	Noir salle	M0			
1				Piste 01	Ambiance forêt
2	Chant murmure	M1	Rasants latéraux + Douche froide arbre		Chant murmure - Chanson paroles
3	Fin chanson " COUPE COUPE TOUT "	M2	Noir CUT		Ambiance forêt + bourdon
4	Voix OFF	M3	Douche froide arbre		Texte voix OFF
5	"Au milieu de la forêt, construire UNE TOUR "	M4	Face tour + Rasants		
6	Alais apparaît	M5	Face tour		


	Tape main puis REPREND CHANT				Piste 02	Atterrissage vaisseau
8	Audio : crash vaisseau	FLASH		Effet flash 3 secondes		
9	Enchaîne direct après effet FLASH	M6		Face + contre jardin		
10	Lubulus va en coulisse jardin				Piste 03	Lubulus farfouille et jette des trucs
11	Lubulus déplacement vers arbre	M7		Coupe zone jardin		
12	Lubulus met la clef (ocarina) dans la serrure				Piste 04	Clef tourne dans serrure - Descente d'escalier - Porte qui grince
13	Alais brandit la clef (ocarina)	M8		Bascule CUT zone entre arbre et tour		
14	Début de marche	M9		Face + contre centre et cour		
15	Déplacement Lubulus vers jardin	M10		Face + contre jardin		
16	Percute arbre en marche arrière	M11		Douche froide arbre		
17	Lubulus enlève grelot de cheville et POSE SUR ARBRE				Piste 05	Voix OFF Indice 1
18	"trouver la bonne mélodie suivant chacun de mes indices"	M12		bascule plein feu		
19	Fin musique flûte à coulisse + RELACHE LES BRAS				Piste 06	Voix OFF Indice 2
20	Lubulus pose daïff	M13		bascule douche daïff		
21	Fin flûte				Piste 07	Voix OFF Indice 3
22	Elles se relèvent	M14		bascule contre		

23	Déplacement Lubulus arbre vers tambour d'eau à cour	M15	bascule douche bleu profond		
24	Fin flûte			Piste 08	Voix OFF Au bord de l'eau
25	Fin musique			Piste 09	Voix OFF Indice 4
26	Lubulus se lève	M16	Contre jardin + cour		
27	Déplacement de l'arbre	M17	Plein feu		
28	Pose grande flûte assemblée sur tabouret	M18	Douche grande flûte "totem" - paravant forêt - ilots		
29	Lubulus joue sur l'arbre	M19	Douche sur arbre + idem		
30	Lubulus Triangle	M20	Plein feu		
31	Lubulus fouet	M21	Plein feu total		
32	Fin musique devant arbre bras ouverts			Piste 10	Epilogue
33	Fin voix OFF	PUBLIC	Eclair public		
34	Alais donne top chanson public			Piste 11	Chanson
35	Fin chanson	M22	Noir CUT + CUT public		
36	Salut	M23	Plein feu		

Type de matériels

-  310 HF (13)
-  Europe C 201 (4)
-  Par 64 (3)
-  614SX 16°-35° (2)



	
ALAIS ET LUBULUS	
ITINERANT	
Projet	
Lieu de projet	
Dessiné par	

« Là d'dans Y'a... »

Cie Les Trois Rêveurs

Fiche technique / Rider

MAJ du 8 juin 2021

Régisseur général :

Laurent Tellier-Dell'Ova : 06 42 05 49 89 / lolo.tellier@wanadoo.fr

Régisseur en tournée:

Jacques Marquès : 06 81 68 41 33 / jacques.marques887@gmail.com

L'installation technique (plateau, lumières, son...) est sous la responsabilité de l'organisateur. Tout devra être en état de fonctionnement à l'heure prévue pour le début du montage.

Tout problème soulevé par la présente doit nous être communiqué le plus rapidement possible afin que nous puissions ensemble y apporter une solution.

Pré-montage demandé et obligatoire si montage en 1 service Jour J, démontage en suivant.

Pour tenir ce planning, le plateau doit être nu à l'arrivée du régisseur de la Compagnie.

Montage sur 1 service du soir J-1 souhaité (pré-montage du plan de feu, du son façade et side, du pendrillonage) : se référer au plan adapté à votre salle fourni par le régisseur de tournée.

Nous nous adaptons facilement, mais il faut échanger en amont.

ESPACE SCÉNIQUE

Idéal 10m X 7m

Minimum 8m X 5m

Un noir salle est demandé afin de garder la magie de certains effets

DISPOSITIF SCÉNOGRAPHIQUE

Boîte noire à l'italienne

Pendrillonage à l'italienne cour et jardin

1 paires de pendrillons noirs, ouverture cadre de scène à 7 ou 8 m suivant la configuration de la salle

Souhaité: 1 rideau de fond de scène avec ouverture centrale

Frises noires selon les besoins

Décors

La Compagnie apporte un jeu de paravents et un fond de châssis

RÉGIE

En salle, consoles son et lumière au même emplacement (1 seul régisseur)

SON

1 système de diffusion façade stéréo adapté à la salle
2HP retour type MTD112 ou équivalent placés en side

La Compagnie vient avec

- Une console son numérique Midas MR18 et ordinateur dédié : merci de pré-câbler les retours et les amplis de façade.
- Un rack de 4 émetteurs-récepteurs et 3 micros HF DPA 4060 + 1 instrument HF

LUMIÈRE

La Compagnie utilise le logiciel D::light et vient avec 1 ordinateur + interface Enttec DMX/USB . Nous apportons 2 rampes halogène 750W Starway Stagelite 8

Nous étudions au cas par cas les salles équipées de projecteur à LED en tout ou partie

Salle équipée en projecteurs traditionnels

14 PC 1000W
6 PAR 64 CP62
5 découpes type 614 SX
2 sources adaptées - éclairage coulisse
Voir plan de feu La D'Dans Y A (trad)1

Salles équipées en projecteurs automatiques à LED

Nous étudions au cas par cas les salles équipées de projecteur à LED en tout ou en partie
6 projecteurs automatiques à LED
8 PC 1000W
5 découpes type 614 SX
2 sources adaptées - éclairage coulisse
Voir plan de feu La D'Dans Y A (automatiques)2

Gélatines

PC1000 : 3x #119 + 201 , 3x L132 , 3x L106

PAR 64 : 3x L132 (Medium Blue), 3x L106(Primary Red)

PLANNING PREVISIONNEL - IDEAL

Jour J-1

Plateau nu et perches pré-implantées suivant le plan ci-joint avant notre arrivée.

1 service du soir

Plateau : déchargement et implantation des décors

Lumières : 1 personne pour aider au réglage et patch lumières

Son : 1 personne d'accueil pour vérifier le câblage et la compatibilité console compagnie avec le système de la salle

Jour J

Plateau : 1 personne d'accueil si imposé par l'organisateur

Lumières : 1 personne d'accueil connaissant la salle

Son : 1 personne d'accueil (peut être la même si compétence lumière et son)

1er service : Balance et filage, conduite son, conduite lumières, nettoyage plateau

2ème service : exploitation et/ou démontage

3ème service : exploitation et/ou démontage

Durant l'exploitation, pas de manipulations techniques sur le plateau

Démontage : 1 technicien en soutien

COSTUMES

Pressing toutes les 3 représentations en cas de série.

LOGES

Prévoir au minimum une loge fermant à clef et pouvant accueillir 4 personnes avec accès douche et sanitaires.

CATERING

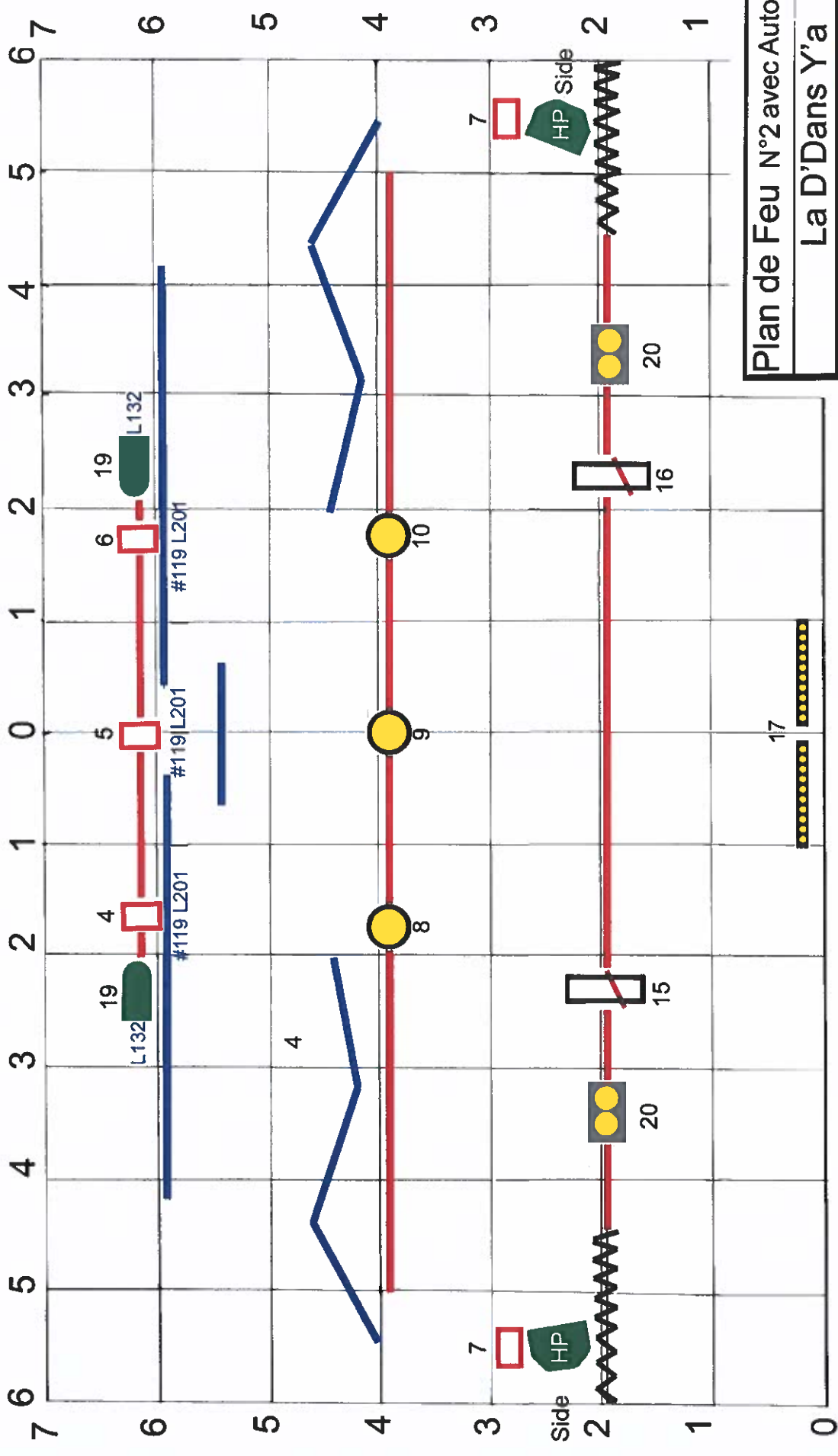
Dans la ou les loges, des encas légers à disposition de la compagnie dès son arrivée et pour la ou les journées d'exploitation, comprenant boissons chaudes (thé + café) et froides, fruits secs et fruits frais, biscuits, chocolat, etc...

La Compagnie privilégie les spécialités locales issues de l'agriculture biologique ou raisonnée ainsi que l'utilisation de gourdes plutôt que de bouteilles plastique : prévoir fontaine à eau ou accès à un robinet d'eau potable à proximité du plateau.

Dans tous les cas, merci de mettre à la disposition de la Compagnie, et ce dès son jour d'arrivée, un emplacement de stationnement sécurisé pouvant accueillir un utilitaire L3H2 et éventuellement un deuxième véhicule léger.

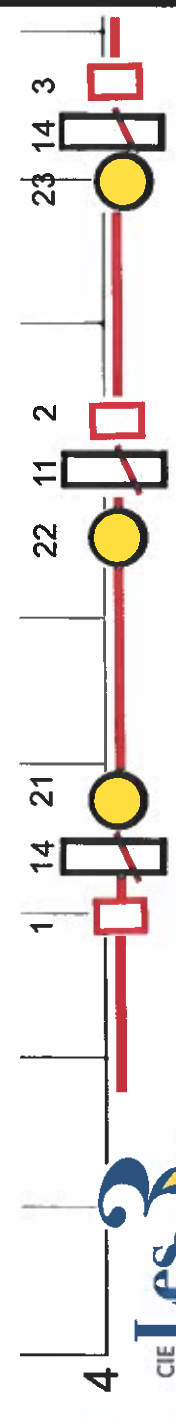
Tous ces points sont bien évidemment ouverts à la discussion, n'hésitez pas à nous contacter.

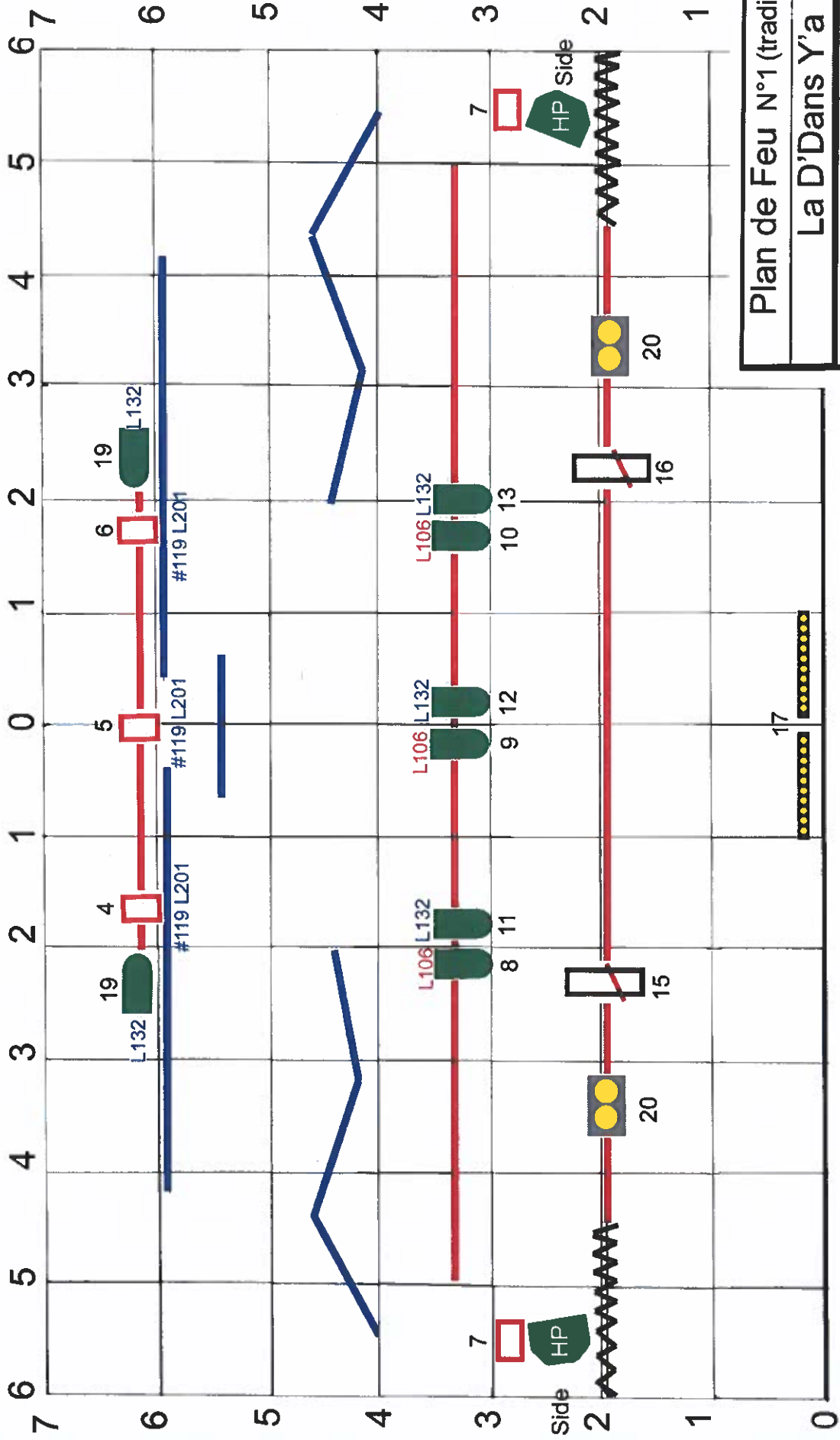




Plan de Feu N°2 avec Automatiques

La D'Dans Y'a	
Paravent	Automatique
Perche ou pont	PAR 64 Coulisse
Pendrillons	Éclairage 1 salle
Découpe 1 Kw	Stagerlite Sunstrip
PC 1Kw	





Plan de Feu N°1 (traditionnel)

La D'ans Y'a

Paravent	PAR 64
Perche ou pont	Éclairage salle
Pendrillons	Stageite Sunstip
Découpe 1 Kw	
PC 1Kw	

