



Grandir en musique

LIVRET PÉDAGOGIQUE

MISS TWEED

Lalalala Prod

Cycle 2, Cycle 3 – Familiale à partir de 5 ans

Enseignements des programmes de l'Éducation nationale abordés :

Cycles 2 et 3

- Éducation musicale (EM)
- Langue vivante étrangère et régionale (LVER) : Anglais
- Questionner le monde (QM) : Histoire et Géographie (HG), Sciences et Technologie (ScT)
- Arts plastiques (AP)
- Français (Fr)

Retrouvez
la version numérique



LIVRETS PÉDAGOGIQUES APPROUVÉS
par les programmes de l'Éducation nationale



MISS TWEED

Pop rock dactylo



© Thierry Guillaume

Dans son sensationnel tailleur tout droit sorti du *Swinging London* des années soixante, Miss Tweed fait grande impression. Derrière son impeccable bureau, la dactylo sait rendre inoubliable une journée banale !

Jouant et chantant entièrement en anglais, Leah Gracie démarre au doigt et à l'œil, (mais en toute discrétion !) son fidèle sampler pour démultiplier sa voix bien timbrée et une fanfare de percussions inattendues : sa machine à écrire bien sûr, les touches de son téléphone, son taille-crayon à manivelle et tous les indispensables outils de la secrétaire moderne qui l'accompagnent comme un grand orchestre de cartoon. S'invitent aussi une flûte ou un ukulélé et surtout une guitare électrique que la secrétaire modèle empoigne avec fougue pour se transformer en une vibrante rock star ! L'humour *so british* de Miss Tweed fait de ce concert théâtralisé un moment aussi goûteux qu'une *nice cup of tea* !

LALALALA PROD

(ProPulse Nouvelle-Aquitaine)

Leah Gracie voix, sampler, bidule téléphone, machine à écrire, répertoire téléphonique, taille-crayon à manivelle, ukulélé, guitare électrique, flûte traversière

Chloe Chatham-Lawrence régie

Regard extérieur Cyril Maqui

Fabrication de bidules Matthieu Metzger

—

Public Grande section • Élémentaire • Familiale à partir de 5 ans

Durée 50 min

—

Pour plus d'informations, rendez-vous sur le site des JM France

➤ www.jmfrance.org

—

Production Lalalala Prod

ARTISTES



© DR

QUI EST LEAH GRACIE ?

Voix, sampler, bidule téléphone, machine à écrire, répertoire téléphonique, taille-crayon à manivelle, ukulélé, guitare électrique, flûte traversière

Née à Poitiers de parents anglais, je commence la musique à 7 ans avec la flûte traversière. À 12 ans, je chante déjà dans un groupe de jazz avec mon papa qui m'a toujours encouragée à monter sur scène avec lui. J'aime beaucoup écouter les vinyls de mes parents et suivre les paroles en même temps. J'écoute de tout : du jazz, du rock, de la folk, de la pop, et même de l'opéra ! À 16 ans, je commence à écrire mes propres chansons et j'apprends toute seule à jouer du ukulélé et de la guitare. À 18 ans, je pars un an à Leeds, en Angleterre, pour étudier la musique pop et les musiques du monde. Mais très vite, je passe plus de temps à faire des concerts qu'à aller en cours parce que j'adore être sur scène !

Après avoir travaillé un peu partout et étudié différentes disciplines (sociologie, musicologie, école de jazz...), je comprends enfin que ce que j'aime vraiment, c'est vivre de ma passion. À 23 ans, je deviens chanteuse et musicienne professionnelle : mon métier est de chanter, jouer et partager la musique avec les autres. J'adore le jazz, la folk et la pop, surtout quand je peux chanter dans ma langue maternelle : l'anglais. J'ai aussi découvert que le chant peut aider à se sentir bien et à mieux respirer. C'est pourquoi j'aime beaucoup transmettre ce que je sais en coachant des groupes de chanteurs. Aujourd'hui, je continue à composer en mélangeant mes styles préférés, avec une petite touche rétro dans mon projet *Miss Tweed* (parce qu'il n'y a pas d'âge pour se déguiser !). La musique et le partage font partie de ma vie de tous les jours — et j'espère que ça durera toujours !



© DR

QUI EST CHLOE CHATHAM-LAWRENCE ?

Régie

À mes 11 ans, ma maman m'emmène avec elle chanter dans une chorale : la musique entre alors dans ma vie, et elle ne me quittera plus jamais. Peu après, j'arrête l'école pour apprendre autrement : en voyageant. Pendant plusieurs mois, je découvre d'autres pays, d'autres cultures et d'autres façons de vivre. Un jour, lors d'un atelier de chant où ma mère doit me traîner car je n'ai pas envie d'y aller, j'apprends une chanson qui me permet de participer à des stages de chant dans de nombreux pays. J'acquiers alors les outils et les connaissances nécessaires pour pouvoir enseigner ces chants, donner des ateliers et transmettre tout ce que j'ai appris. Un jour, je découvre le monde du spectacle et de l'art de rue. Je décide de m'installer en France où je vis depuis six ans, et de travailler dans ce milieu en tant que technicienne : sur de grandes installations de feu, sur des décors géants dans des théâtres ainsi qu'avec des marionnettes hautes comme des immeubles !

Pour *Miss Tweed*, je suis régisseuse : cela veut dire que je m'occupe de l'organisation du spectacle pour que tout se passe bien, du montage des décors au moment où l'artiste entre et sort de scène. J'aime travailler dans les *backstage*, là où l'on prépare tout en secret ! Dans un spectacle, chacun a un rôle important, sur scène comme dans les coulisses et grâce au travail de toute l'équipe, la musique peut commencer, les sons peuvent résonner et le spectacle peut exister. Même si on ne me voit pas sur scène, je suis là pour que la magie opère ! Mon parcours m'a appris qu'il existe mille façons d'apprendre et de grandir, et que la curiosité peut nous emmener très loin.

SECRETS DE CRÉATION



 [Cliquer pour écouter](#)

Qui est Miss Tweed et à quoi fait-elle référence ?

Leah : Miss Tweed est le personnage que je joue dans le spectacle. Elle est anglaise et employée de bureau. Son prénom est Twiggy, et j'ai choisi de l'appeler Twiggy Tweed car cela sonnait bien et surtout, cela sonnait très anglais. Son prénom rend hommage à une mannequin anglaise des années 1960, très connue pour son look androgyne et son rôle majeur dans la popularité de la mini-jupe. Le nom de famille de mon personnage fait référence à un tissu anglais, le tweed qui représente, à mon sens, le tailleur anglais à la fois vieillot et « bon chic bon genre ». Miss Tweed est un savoureux mélange de toutes ces références : entre bonnes manières traditionnelles anglaises et humour farfelu émancipateur.

Comment est née l'idée de ce spectacle ?

Leah : L'idée de créer *Miss Tweed* m'est venue d'un autre de mes spectacles, *What a day!*. Dans ce spectacle, je chante aux côtés de Jonathan Joly qui joue de la contrebasse, et nous racontons en musique le monde de l'entreprise moderne. Mon personnage dans *What a day!* se sert de fournitures de bureau pour faire de la musique. J'ai eu l'envie de développer cette image de bureau comme espace musical et de rendre créatif l'environnement quotidien du travail de secrétaire. Artistiquement, j'avais également envie de créer et jouer un spectacle, seule. *Miss Tweed* est alors née.

 **Pour aller plus loin**

Toi aussi, pose des questions aux artistes pendant le bord-plateau (moment d'échange après le spectacle), et enregistre-les pour faire un podcast !

Que raconte *Miss Tweed* ?

Leah : Le spectacle suit une journée de travail du personnage principal. Cela commence avec le retard que Miss Tweed pense avoir (alors qu'elle est en avance), et les premières salutations formelles de la journée. On la voit utiliser tout un tas d'objets disposés sur son bureau et nous raconter, par la voix et les gestes, toutes les péripéties de sa journée. On ne sait pas exactement ce qu'elle exerce comme métier mais on voit qu'elle travaille très dur sur son non-travail. Au fil de la journée, Miss Tweed oublie les bonnes manières et embrasse complètement son côté déjanté. Pour moi, cette ambivalence est typiquement anglaise, et à ce propos, comme Miss Tweed est anglaise, tout le spectacle est en anglais : à aucun moment, on ne parle français !

Quel message souhaites-tu transmettre au jeune public ?

Leah : Mon spectacle est en anglais, exclusivement. C'est toute l'idée : décomplexer, dédramatiser et lâcher prise sur l'apprentissage d'une langue. Je voulais proposer une autre manière d'apprendre l'anglais : s'immerger dans cette langue sans se poser la question de comprendre tout ce qui est dit. Le message est bien celui-ci : on peut comprendre autrement qu'en connaissant par cœur son vocabulaire, et on peut également apprendre en s'amusant !

Cycle 2

- EM : Écouter, comparer
- LVER (Anglais) : Découvrir quelques aspects culturels d'une langue vivante étrangère et régionale
- QM : Comprendre la fonction et le fonctionnement d'objets fabriqués

Cycle 3

- EM : Écouter, comparer et commenter
- LVER (Anglais) : Découvrir les aspects culturels d'une langue vivante étrangère et régionale
- ScT : Description du fonctionnement et de la constitution d'objets techniques

OUVERTURE SUR LES ARTS VISUELS

JULIE GUILLEM

Née à La Rochelle, Julie Guillem a toujours aimé les couleurs et dessiner. Diplômée en 2015 de la section image imprimée de l'École Nationale Supérieure des Arts Décoratifs à Paris et après deux ans passés à l'Université d'Arts Appliqués de Vienne dans la section graphisme, Julie Guillem est rentrée à Paris pour travailler comme illustratrice, où elle collabore régulièrement pour la presse et l'édition. Son travail mélange plusieurs techniques comme la linogravure, le pochoir, l'encre ou encore l'aquarelle. Les illustrations de Julie Guillem sont toujours minimalistes, poétiques et colorées.

Conception des affiches

La programmatrice artistique des JM France présente chaque spectacle à l'illustratrice pour lui en donner les grandes orientations thématiques et esthétiques. Cette dernière dispose également de tous les outils de communication disponibles : dossiers de présentation, photos, vidéos, enregistrements pour alimenter sa recherche. La composition des affiches est libre, la seule contrainte étant que la musique soit présente au cœur de l'illustration.

Cycle 2

- EM : Explorer et imaginer
- Fr : Oral
- AP : S'exprimer, analyser sa pratique, celle de ses pairs ; établir une relation avec celle des artistes, s'ouvrir à l'altérité

Cycle 3

- EM : Explorer et imaginer
- Fr : Oral
- AP : S'exprimer, analyser sa pratique, celle de ses pairs ; établir une relation avec celle des artistes, s'ouvrir à l'altérité

Visuel générique de la saison 2026-2027



Quelle histoire imagines-tu à partir de cette affiche ?



Découvrir toutes les affiches de la saison sur www.jmfrance.org

OUVERTURE SUR LE MONDE 1

Approches transversales du spectacle

UNE DIVERSITÉ DE STYLES MUSICAUX DANS LA CULTURE ANGLO-SAXONNE

Entre rock, pop, jazz et chansons de comédies musicales, le répertoire original de *Miss Tweed* mêle les genres musicaux et puise son inspiration auprès de groupes britanniques et d'artistes étasuniens qui ont marqué le siècle dernier.

Que veut dire anglo-saxon ?

Le mot « anglo-saxon » désigne l'ensemble des pays qui sont à la fois anglophones, c'est-à-dire des pays où l'anglais est la langue principale, et qui partagent un lien culturel et historique très fort. Cela regroupe le Royaume-Uni et ses anciennes colonies telles que les États-Unis, le Canada, l'Australie et la Nouvelle-Zélande. Le mot « anglo-saxon » trouve ses origines au Moyen-Âge : au V^e siècle, des peuples d'Europe du Nord, alors nommés Angles et Saxons, voyagent et décident de s'installer en Grande Bretagne (la grande île sur laquelle se trouve l'Angleterre). Leur langue évolue et donne naissance à l'anglais.



PANORAMA DES STYLES MUSICAUX

LE JAZZ

Date et lieu de création : à la fin du XIX^e siècle, à **la Nouvelle-Orléans aux États-Unis.**

Description : le jazz est le fruit d'un métissage musical où se mêlent *work songs*, blues, fanfare, musiques classiques occidentales et musiques caribéennes. Il se reconnaît par son rythme soutenu, ses improvisations musicales et ses instruments phares tels que les cuivres (saxophone, trompette, clarinette), le piano et la batterie.

Et avec Miss Tweed ? Au début de son spectacle, Leah Gracie chante avec les codes du jazz et du swing (thème, harmonie, scat) en s'inspirant d' **↗ Ella Fitzgerald**

LES COMÉDIES MUSICALES

Date et lieu de création : à la fin du XIX^e siècle, aux États-Unis.

Description : héritière du théâtre musical antique et de l'opéra européen, la comédie musicale est un art à part entière qui mêle plusieurs disciplines artistiques : théâtre, danse et musique. Ce genre artistique se développe tout au long du XX^e siècle, dans les théâtres de Broadway, à New-York, ou au cinéma d'Hollywood.

Et avec Miss Tweed ? *La mélodie du bonheur* a inspiré Leah Gracie pour l'aspect pédagogique de la chanson :

↗ **Do-Re-Mi** - THE SOUND OF MUSIC (1965).

↗ Le personnage de ↗ **Mary Poppins** est également une référence pour Leah Gracie.

LE ROCK

Date et lieu de création : dans les années 1950, aux États-Unis.

Description : le rock découle de plusieurs genres musicaux : le blues, le jazz et le rhythm 'n' blues, la country et la folk. Il se caractérise par son rythme énergique, son trio typique d'instruments guitare électrique-batterie-guitare basse et des paroles souvent provocantes. Fort de son succès, il va rapidement traverser l'Atlantique et se développer en Europe, notamment au Royaume-Uni où plusieurs groupes créent de nouvelles variations.

Et avec Miss Tweed ? Leah Gracie explique que plusieurs groupes phares du rock anglais l'ont inspirée pour la création de *Miss Tweed* :

• pour le côté pop-rock coloré aux textes simples : ↗ **The Beatles - Hello, Goodbye**

• pour la superposition des voix, comme le faisait Freddie Mercury et pour les thèmes abordés qui peuvent paraître loufoques : ↗ **Queen - Bicycle Race**

• pour l'aspect très rock 'n' roll de la fin du spectacle : ↗ **The Who - Who Are You**

OUVERTURE SUR LE MONDE 1

Approches transversales du spectacle



LA POP

Date et lieu de création : dans les années 1950-1960, aux États-Unis.

Description : pop est l'abréviation du mot « populaire » ou « popular » en anglais. La pop englobe les musiques largement diffusées et écoutées par le public. Elle se caractérise par une musique assez courte et une structure typique qui alterne couplets et refrains. Les thèmes les plus souvent abordés sont universels : on parle d'amour, des émotions ou des relations avec des proches.

Et avec Miss Tweed ? Avec leur premier tube [Wannabe](#), les *Spice Girls*, girls band anglais mondialement connu des années 1990, ont popularisé le *girl power*. Leah Gracie s'en inspire pour sa chanson *Clap your hands on 3*.



Pour aller plus loin

Sites

- [Le Jazz](#) Dossier d'accompagnement de la conférence / concert dans le cadre du Jeu de l'Ouïe, Pascal Bussy, ATM, 24 février 2007.
- [Le Rock](#), Dossier d'accompagnement de la conférence / concert dans le cadre du Jeu de l'Ouïe, Jérôme Rousseau, ATM, 20 juin 2007.
- [La Pop](#), Dossier d'accompagnement de la conférence / concert dans le cadre du Jeu de l'Ouïe, Pascal Bussy, ATM, 25 octobre 2012.

Vidéos

- [C'est quoi le rock ?](#) 1 jour 1 question, France Télévision, 7 novembre 2022.
- [C'est qui les Beatles ?](#) 1 jour 1 question, France Télévision, 9 décembre 2020

Podcasts

- [La grande histoire des comédies musicales](#), France Musique, 8 épisodes
- [Qu'appelle-t-on la pop musique ?](#), Antoine Guillot, France Culture

Cycle 2

- EM : Écouter, comparer ; Explorer, imaginer
- QM : Se situer dans l'espace et dans le temps
- LVER (Anglais) : Découvrir quelques aspects culturels d'une langue vivante étrangère et régionale

Cycle 3

- EM : Écouter, comparer, commenter ; Explorer, imaginer et créer
- HG : Se repérer dans l'espace : construire des repères géographiques ; Se repérer dans le temps : construire des repères historiques
- LVER (Anglais) : Découvrir les aspects culturels d'une langue vivante étrangère et régionale

OUVERTURE SUR LE MONDE 2

Approches transversales du spectacle



DÉCORS, LUMIÈRES ET MISE EN SCÈNE : LE RÔLE DE LA SCÉNOGRAPHIE

Du grec ancien σκηνογραφία, qui se lit « skênographia », **la scénographie** se traduit littéralement par « dessiner ou écrire (graphein) la scène (skènè) ». Ce terme désigne l'art de l'organisation de l'espace d'un spectacle, d'un film ou d'un musée. La scénographie dépasse la mise à disposition du décor : au théâtre, elle le met en rapport avec l'espace de la scène, les jeux de lumières, les costumes et les déplacements des comédiens. Le travail du **scénographe** est de métamorphoser l'espace, de raconter une histoire par un assemblage d'éléments sur la scène. Il s'appuie sur de nombreux métiers et savoir-faire.

CONSTRUIRE LES DÉCORS

En accord avec les idées du metteur en scène, le scénographe crée les images du spectacle. Dans un premier temps, celui-ci dessine le décor puis élabore les plans, les croquis, les schémas et enfin, construit une maquette. À partir de cette maquette, les décors vont être fabriqués par des artisans tels que des menuisiers, des accessoiristes, des peintres, etc.

La construction des décors est un travail d'équipe qui rassemble scénographe, metteur en scène et artisans. Dans certains cas, comme celui de *Miss Tweed*, les éléments du décor ne sont pas construits mais ont fait l'objet d'une recherche rigoureuse dans des boutiques, des vide-greniers, des magasins d'antiquités, etc.

JOUER AVEC LES LUMIÈRES

La construction de la maquette permet, entre autres, de visualiser l'emplacement des projecteurs de lumière. Dans une production artistique (au théâtre comme au cinéma et au musée), la lumière joue un rôle essentiel puisqu'elle met en valeur les objets, les costumes et les artistes. Le scénographe travaille alors en étroite collaboration avec le régisseur lumière. En fonction du décor et des demandes de la mise en scène, le technicien réalise plusieurs essais de lumières et définit leurs effets afin de transformer l'espace et l'ambiance du plateau. Il supervise ensuite l'accrochage et ajuste l'intensité lumineuse de chaque projecteur. Pour avoir une explication en images, visionnez la **vidéo explicative**.



OUVERTURE SUR LE MONDE 2

Approches transversales du spectacle

COMPOSER AVEC LES COSTUMES ET LES DÉPLACEMENTS

Dans son travail de conception des décors, le scénographe doit être attentif aux comédiens du spectacle. En effet, la scénographie est un outil essentiel au jeu des acteurs qui utilisent, échangent et parcourent l'espace scénique. Dans *Miss Tweed*, sur le bureau du personnage, se trouvent toutes sortes d'objets qui permettent à Leah Gracie de jouer de la musique et de raconter l'histoire de son spectacle. Par ailleurs, les comédiens sont également habillés par des costumes qui leur permettent d'incarner les personnages qu'ils jouent. Pour avoir une image finale du spectacle qui fait sens, costumiers et scénographes travaillent ensemble sur le choix des couleurs et des matières, et sur les mouvements des comédiens. Ensemble, ils mettent en scène le corps dans un univers. Parfois, le costume est une pièce essentielle du décor comme nous le montre la photo ci-dessous de Lady Gaga lors de son spectacle *Mayhem* : la robe gigantesque de l'artiste est une cage dans laquelle les danseurs interprètent une chorégraphie.

AUTRES EXEMPLES DE SCÉNOGRAPHIE

La scénographie se retrouve dans diverses disciplines artistiques : au théâtre, à l'opéra ou encore dans les musées, pour une exposition. Comme le démontrent les vidéos ci-dessous, dans chaque discipline, elle s'amorce par un travail de recherche, et se réalise d'après les idées du metteur en scène ou du commissaire d'exposition qui chapeaute le tout. Enfin, les techniciens et artisans permettent de donner vie aux idées du scénographe.

- Au théâtre : [La Dame aux camélias](#)
- À l'opéra : [Shirine](#)
- Au musée : [Éblouissante Venise](#)

Pour aller plus loin

Site

- [L'autre dimension du concert : la scénographie](#), Dossier d'accompagnement, Jérôme Rousseau

Vidéo

- [Le quart d'heure opéra #5 La scénographie, et la décoration](#), Opéra de Saint-Étienne

Article

- [Le langage commun de la scénographie](#), Guy-Claude FRANCOIS, Études théâtrales

Cycle 2

- QM : Comprendre la fonction et le fonctionnement d'objets fabriqués
- AP : S'exprimer, analyser sa pratique, celle de ses pairs ; établir une relation avec celle des artistes, s'ouvrir à l'altérité

Cycle 3

- ScT : Description du fonctionnement et de la constitution d'objets techniques
- AP : S'exprimer, analyser sa pratique, celle de ses pairs ; établir une relation avec celle des artistes, s'ouvrir à l'altérité



MUSIQUE

*Programme*

Miss Tweed

Helloa

How do you do

Doobidooh

On 3

Green and blue

Lunch time

Rock and roll

Magic word

Goodbye

Cycle 2

- EM : Écouter, comparer ; Explorer, imaginer ; Échanger, partager
- QM : Se situer dans l'espace et dans le temps
- LVER (Anglais) : Découvrir quelques aspects culturels d'une langue vivante étrangère et régionale

Cycle 3

- EM : Écouter, comparer et commenter ; Explorer, imaginer et créer ; Échanger, partager et argumenter
- HG : Se repérer dans l'espace : construire des repères géographiques ; Se situer dans le temps : construire des repères historiques
- LVER (Anglais) : Découvrir les aspects culturels d'une langue vivante étrangère et régionale

DE LA DOUCEUR DU JAZZ AU ROCK DÉCOIFFANT : TRANSFORMER SON QUOTIDIEN EN UNE AVENTURE MUSICALE

À partir du bureau d'une secrétaire des années 1960, Leah Gracie propose un répertoire de compositions originales à la croisée du jazz, du rock, de la pop et des chansons de comédies musicales. Machines à écrire, bidule téléphone, taille-crayon à manivelle : Miss Tweed se sert de toute la panoplie de la parfaite secrétaire, non pas pour remplir des rapports ou prendre des rendez-vous, mais plutôt pour jouer de la musique. Également équipée d'une flûte traversière, d'un ukulélé et d'une guitare électrique, l'artiste a composé ses morceaux avec l'idée de refléter l'évolution d'une journée. Les chansons sont d'abord acoustiques pour commencer la journée en douceur. Puis, les instruments électroniques et électriques prennent place pour une fin de journée explosive ! Parmi les instruments électroniques, on retrouve le sampler qui permet à Leah Gracie de démultiplier sa voix. Ses chansons sont alors polyphoniques : les voix de l'artiste se superposent créant ainsi une richesse harmonique ! Ce seule-en-scène musical raconte une journée de travail tout sauf banale avec un humour déjanté, un brin de folie typiquement anglais.



INSTRUMENTS

UNE SEULE ARTISTE POUR UN GRAND NOMBRE D'INSTRUMENTS VARIÉS.

La voix

La voix est un instrument que l'on a toujours sur soi. Elle permet de communiquer, d'exprimer ses émotions et elle possède une richesse de sonorités différentes. Comment fonctionne-t-elle ? L'air qui vient des poumons fait vibrer les cordes vocales, ce qui produit alors un son. Ce dernier est ensuite amplifié par son passage dans la bouche et le nez. Enfin, le son est modelé par la langue et les lèvres pour former des consonnes et voyelles. Dans *Miss Tweed*, Leah Gracie chante en **polyphonie**, c'est-à-dire que plusieurs voix chantent en même temps. Mais comment cela est-il possible alors que l'artiste est seule sur scène ? C'est grâce à un instrument électronique, le *sampler*, dont le principe est expliqué ci-dessous.

➤ [La voix, comment ça fonctionne ?](#) Les essentiels de Jamy

Sampler

Inventé par des chercheurs étasuniens en musique électroacoustique dans les années 1950, le **sampler** (terme anglais signifiant « échantillonneur ») désigne une machine électronique qui permet d'enregistrer, de modifier et de réutiliser des échantillons de musique. Ces derniers sont communément appelés *samples* (« échantillons » en français) : ce sont des extraits sonores originaux ou issus d'une œuvre préexistante, pré-enregistrés ou enregistrés en live, et insérés dans un autre morceau de musique. Dans *Miss Tweed*, Leah Gracie utilise cet outil électronique pour enregistrer sa voix en live à plusieurs reprises et créer ainsi des morceaux polyphoniques.



➤ Flûte traversière

La flûte traversière tient son nom de la manière dont on la tient pour en jouer : sur le côté. C'est un instrument à vent qui fait partie de la famille des bois car au XVIII^e siècle, elle était fabriquée en bois d'ébène ou de palissandre. Pour la faire sonner, le flûtiste souffle dans une embouchure située sur la tête de la flûte. Il bouche et débouche les trous du corps et du pied en appuyant sur des clés.

Bidule téléphone

Inventé par le musicien français Matthieu Metzger, **le bidule** se présente comme un instrument électronique qui peut prendre la forme de n'importe quel objet. Il fonctionne comme un synthétiseur - un outil électronique qui reproduit des sons - mais peut se jouer de différentes manières : en appuyant sur des touches comme un clavier, en pinçant des cordes comme à la guitare. Le bidule peut prendre la forme de n'importe quel instrument traditionnel ou n'importe quel objet tant que celui-ci est doté d'une pièce en métal. En effet, c'est cette partie en métal qui est liée au dispositif et au logiciel informatique contenant tous les sons. Le bidule téléphone a été créé spécialement pour le spectacle de *Miss Tweed* : c'est en appuyant sur les touches du téléphone que sont émis les sons.



➤ Ukulélé

Instrument de la famille des cordes pincées, il possède quatre cordes et se compose de trois parties principales : la tête, le manche et la caisse de résonance. Cet instrument a été inventé à Hawaï et s'inspire du *cavaquinho*, une petite guitare à quatre cordes apportée par les portugais au XIX^e siècle. En hawaïen, ukulélé signifie « puce sauteuse » et désigne les mouvements rapides de la main droite lorsque l'on en joue.

➤ Guitare électrique

À la différence de la guitare acoustique dont le son est augmenté par la caisse de résonance, la guitare électrique, née aux États-Unis dans les années 1930, est amplifiée par le courant électrique grâce à un amplificateur. Celui-ci permet de créer des effets sonores caractéristiques : *sustain*, *distorsion*, *compression*, *delay*...

ÉCOUTER



➤ On 3

Autrice : Leah Gracie

Style : pop rock dactylo

Formation : voix, bidule téléphone, sampler et stomp box

Interprète : Leah Gracie

PISTES D'ÉCOUTE

Une influence hip-hop

Comme évoqué précédemment, la musique de *Miss Tweed* traverse une diversité d'esthétiques musicales. Après avoir cité le jazz, le rock, la pop ou encore la chanson, Leah Gracie donne des couleurs hip-hop à son morceau *On 3*.

Né dans les années 1970 dans le Bronx, quartier de New-York, aux États-Unis, le hip-hop est un mouvement qui touche non seulement la musique mais également la danse, l'art ou encore la mode. D'un point de vue musical, le hip-hop désigne une nouvelle manière de mixer la musique inventée par DJ Kool Herc. Les productions musicales sont réalisées par des *disc-jockeys* (DJ) sur lesquelles des vocalistes vont parler de manière rythmée : cette technique s'appelle le rap. En 1979 naît le premier succès commercial de la musique hip-hop :

➤ [The Sugarhill Gang - Rapper's Delight](#)

Écoute ludique

> Indiquer l'action réalisée par Miss Tweed dans l'introduction de la chanson

Miss Tweed étant secrétaire d'un bureau, Leah Gracie lui fait utiliser son téléphone dans cette introduction. Par un effet de répétition et d'accélération d'une même phrase (quelle est-elle ?), l'artiste nous montre le caractère redondant de la mission de standardiste téléphonique. C'est également une parfaite introduction à l'instrument utilisé dans le morceau.

> Repérer les instruments utilisés

La musique démarre avec le bidule téléphone. À partir de 0'46 apparaissent simultanément des claquements de mains et le déchirement d'un papier. Il y a également des sons percussifs plus graves réalisés à l'aide d'un *stomp box**, posé sur le bureau de Miss Tweed, et sur lequel Leah Gracie tape. L'artiste réalise toute seule ce morceau ; grâce à quel instrument fait-elle apparaître deux voix en même temps (notamment de 1'07 à 1'18) ?

> Situer les passages où Leah Gracie rappe : à quoi cela correspond-il par rapport à la structure du morceau ?

L'artiste rappe à trois reprises (de 0'52 à 1'05 puis de 1'19 à 1'32 et enfin de 1'46 à 1'58). À chaque fois, les textes sont différents : il s'agit des couplets du morceau.

> Identifier le refrain : à quoi le reconnaît-on ?

De 1'07 à 1'18, deux voix chantent la phrase *clap your hands on three* et la répètent à plusieurs reprises. Cette même séquence revient deux fois dans le morceau : il s'agit du refrain.

> Écouter attentivement et compter le nombre de fois où le mot « you » est prononcé

> Lever la main lorsque des notes de musique sont citées

> Pour les plus grands, relever dans les couplets les phrases en anglais et les traduire

* petit instrument de percussion placé sous le pied



JOUER ET CHANTER

PAROLES

Green is my favourite colour because it goes with
yellow too
Oh green and blue x2
Green x5
And blue

Green and blue

Leah Gracie

♩ = 105

C F

Green is my fa-vourite colour because it goes withred and blue

5 C F

Green is my fa-vourite colour because it goes withye-llow too oh oh

9 G7 C

gree - n an - d blue



➤ Green and blue

Autrice : Leah Gracie

Style : Pop rock dactylo

Formation : Voix, bidule téléphone et sampler

Interprète : Leah Gracie

Cycle 2

- EM : Écouter, comparer ; Explorer, imaginer ; Échanger, partager ; Chanter
- LVER (Anglais) : Découvrir quelques aspects culturels d'une langue vivante étrangère et régionale ; Comprendre l'oral
- QM : Se situer dans l'espace et dans le temps

Cycle 3

- EM : Écouter, comparer et commenter ; Explorer, imaginer et créer ; Échanger, partager et argumenter ; Chanter et interpréter
- LVER (Anglais) : Découvrir les aspects culturels d'une langue vivante étrangère et régionale ; Écouter et comprendre ; Lire et comprendre
- HG : Se repérer dans l'espace : construire des repères géographiques; Se situer dans le temps : construire des repères historiques

CRÉER



Projet de classe en lien avec le spectacle

Miss Tweed's diary : écrire le journal de Miss Tweed

Objectifs

- Apprendre l'anglais de manière ludique
- Développer la cohésion d'équipe
- Stimuler la pensée, la créativité et l'expression orale

Matériel

- Feuilles ou petit carnet (ou reliure maison pour créer un livre)
- Crayons, feutres, ciseaux, colle
- Images découpées dans des magazines ou imprimées

Cycle 2

- AP : Expérimenter, créer, produire ; Mettre en œuvre un projet
- LVER (Anglais) : Comprendre l'oral

Cycle 3

- AP : Expérimenter, créer, produire ; Mettre en œuvre un projet
- LVER (Anglais) : Écouter et comprendre ; Lire et comprendre ; Écrire ; Réagir et dialoguer

DESCRIPTION

Seul ou à plusieurs, les élèves sont invités à concevoir le journal de Miss Tweed et raconter sa (ou ses) journée(s) au travail, en anglais. Selon le niveau des élèves, on pourra aller de quelques mots à des phrases construites.

1. Pour la première page du journal, les élèves notent les réponses aux questions suivantes :

- *What is Miss Tweed's full name ?*
- *Where does she live ? What's her address ?*
- *How old is she ?*
- *Where does she work ?*

2. Ensuite, les élèves imaginent une journée de travail de Miss Tweed, et la décrivent en anglais à l'aide des expressions ci-dessous :

Wake up	Attend meetings	Take a nap	Eat dinner
Brush teeth	Eat lunch	Go grocery	Meet friends
Take a shower or bath	Work on projects	Phone people	Do the dishes
Listen to music	Get bored	Have a break	Watch a movie
Eat breakfast	Relax	Take a snack	Go to bed
Commute to work	Play guitar	Surf the net	Sweet dream
Take a taxi	Read books	Wait for the bus	
Greet colleagues	Write in a journal	Check the time	

3. Les élèves écrivent la journée de Miss Tweed dans leur journal.

4. Pour illustrer les textes, les élèves dessinent ou collent des images imprimées dans le journal.

5. Chaque enfant est invité à partager son journal avec toute la classe.

AVEC LES ARTISTES

Ateliers de pratique



Des projets d'action culturelle avec les artistes JM France

- Enrichir l'expérience de spectateur des enfants
- Initier les enfants à une pratique musicale collective transmise par des professionnels

Des thématiques et des pratiques en lien avec le spectacle

- > Citoyenneté et vivre-ensemble, nature et environnement, langues et langages, culture des arts, découverte du monde...
- > Pratique vocale, écriture de textes, danse et mouvement, découverte des instruments, pratique instrumentale, lutherie sauvage...

Comment faire ?

- > Contacter la délégation locale pour se renseigner.
- > Consulter le site [JM France](#) et la brochure pour connaître les ateliers proposés pour chaque spectacle.
- > Contacter **Capucine de Montaudry** à l'Union Nationale • cdemontaudry@jmfrance.org • 01 44 61 86 79

DIFFÉRENTS FORMATS

Ateliers de sensibilisation > 1h à 3h

Séances ponctuelles accompagnant le concert, en amont ou en aval des représentations.

Parcours d'initiation > 3h à 10h

Ateliers approfondis découpés en séquences, sur une journée ou une semaine, permettant une première expérience artistique collective, autour d'un thème ou d'une pratique musicale.

Parcours suivi > 1 semaine à 2 ans

Projet sur la durée associant des interventions artistiques extérieures et un suivi de pratiques par les enseignants ou les musiciens intervenants. Possibilité de coupler le parcours à une résidence d'artiste avec une restitution collective.

Masterclass

Intervention en conservatoire pour des élèves suivant un cursus musical.

Formations enseignants

Transmission d'une pratique pédagogique en lien avec le spectacle : direction de chœur, percussions corporelles, écriture de chanson...

PRÊTE L'OREILLE

1. Par quel objet le son du début de la chanson est-il produit ?



Par une machine à écrire

Par une machine à café



Par un aspirateur

2. Quel instrument est joué dans ce morceau ?



La flûte traversière



Le ukulélé

La guitare électrique



➤ **Hello**

Autrice : Leah Gracie

Style : pop rock dactylo

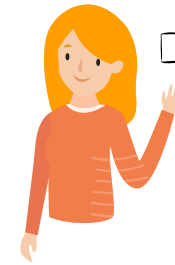
Interprète : Leah Gracie



3. Que fait Miss Tweed dans ce morceau ?



Elle danse



Elle dit bonjour



Elle lit un livre

Réponses
1 Par une machine à écrire
2 Le ukulélé
3 Elle dit bonjour

AS-TU UNE BONNE MÉMOIRE ?



Fiche à coller dans le cahier pour se souvenir du spectacle

Titre du spectacle ?

Quel jour ?


Dans quelle ville ?

Dans quelle salle ?

Avec qui ?

COLLE ICI TON BILLET
DU SPECTACLE

QUIZ

Toutes les réponses sont surlignées  en jaune dans le livret !

Où est né le jazz ?

- À Orléans, en France
- À la Nouvelle-Orléans, aux États-Unis
- À Londres, en Angleterre

Comment s'appelle l'art d'organiser l'espace scénique ?

- La géographie
- La scénographie
- La philosophie

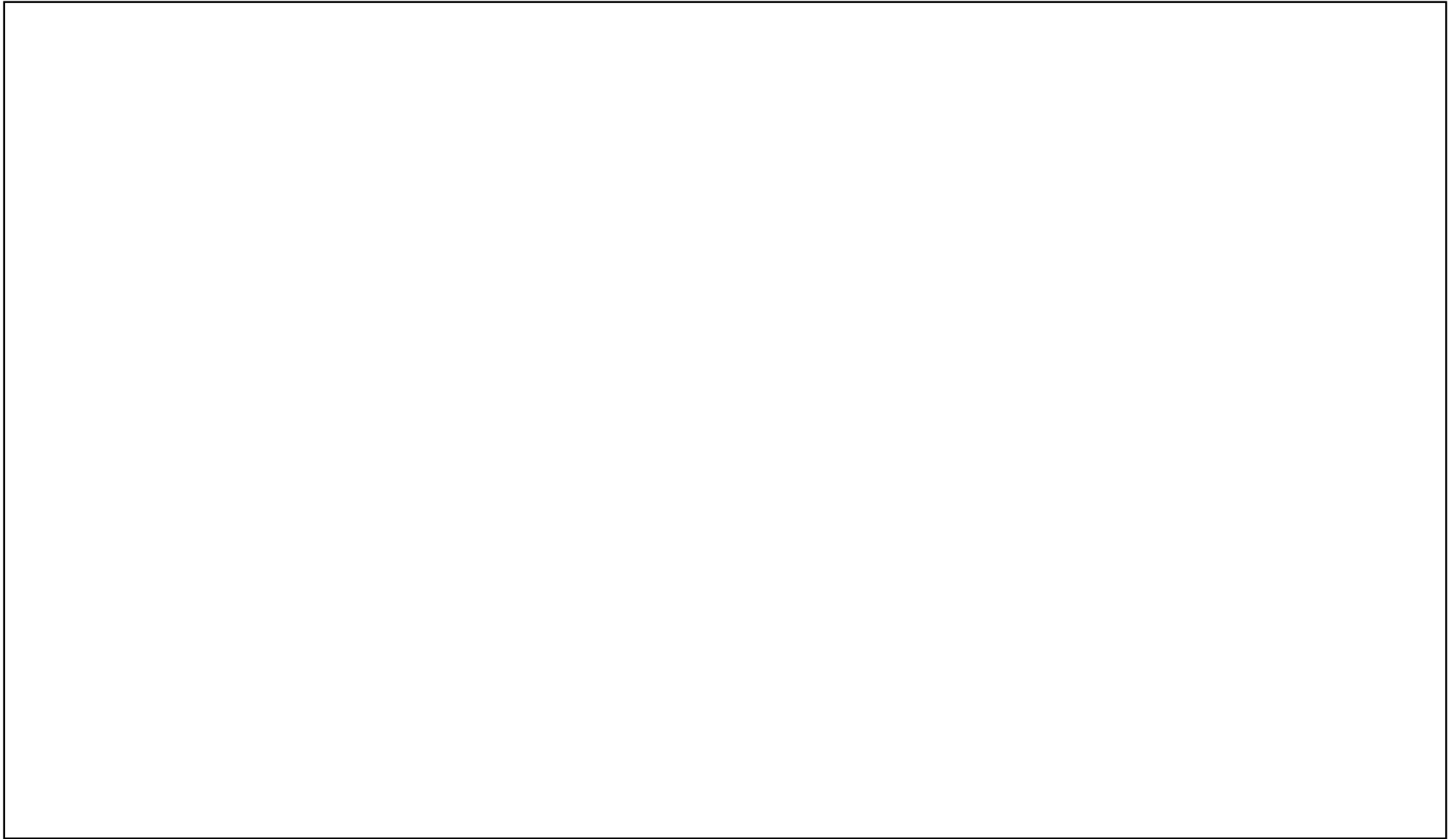
Quel instrument a-t-on toujours sur soi ?

- La voix
- La flûte
- La guitare

Quel instrument Matthieu Metzger a-t-il inventé ?

- Le truc
- Le machin
- Le bidule

DESSINE.. LE BUREAU DE MISS TWEED !



VIVRE LE SPECTACLE

Le mémo du jeune spectateur



À l'école

- Je découvre l'affiche
- Je regarde des vidéos et des photos
- Je chante et j'écoute
- Je rencontre les artistes en atelier



Avant le spectacle

- Je vais aux toilettes
- Je range boisson et nourriture dans mon sac
- Je m'assois à ma place
- J'éteins mon portable
- Je découvre la salle

Pendant le spectacle

- Bien assis, les yeux et les oreilles grand ouverts, je suis concentré sur le spectacle
- Je peux fermer les yeux pour mieux entendre
- Je rêve, je découvre, j'observe, je laisse venir mes émotions
- Je respecte le silence



Après le spectacle

- Je partage ce que j'ai vécu avec ma famille et mes amis
- Je réponds aux questions du livret et je colle mon billet
- Je dessine et j'écris mes souvenirs





Grandir en musique

Les Jeunesses Musicales de France (aujourd'hui JM France) : une aventure unique en faveur de l'accès à la musique des enfants et des jeunes prioritairement issus de territoires éloignés de l'offre culturelle.



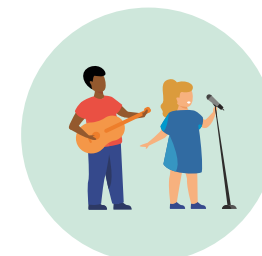
150
artistes
professionnels
en tournées



1 000
bénévoles
partout
en France



250 000
enfants
et jeunes
bénéficiaires



2 000
spectacles
et ateliers
chaque année

Directrice de publication : Ségolène Arcelin | Coordination : Capucine de Montaudry
Rédaction : Eléna Garry avec la participation des artistes | Relecture : Evelyne Lieu et Andrée Perez
Photographie de couverture © Cyril Magui
Pictogrammes © Freepik et Noun Project
Reproduction totale ou partielle de ce livret réservée à la préparation pédagogique des spectacles © JM France

20 rue Geoffroy l'Asnier - 75004 Paris | + 33 (0)1 44 61 86 86 | contact@jmfrance.org | www.jmfrance.org |     